



## Handlingsprogram för skydd mot olyckor



Programmet omfattar perioden  
1 april 2022 – 31 december 2023

Räddningstjänsten  
Höga Kusten - Ådalen

**Titel:** Handlingsprogram för skydd mot olyckor, Räddningstjänsten Höga Kusten - Ådalen

**Antal sidor:** 72

**Adress:** Räddningstjänsten Höga Kusten – Ådalen  
Järnvägsgatan 80  
872 34 Kramfors

**Mail:** [raddningstjansten@hka.se](mailto:raddningstjansten@hka.se)

**Hemsida:** [www.hka.se](http://www.hka.se)

**Telefon:** 0612-870 000

**Beslutat i kommunalförbundets direktion 2022-03-30**

## Innehållsförteckning

1	Inledning.....	5
2	Beskrivning av kommunerna.....	6
3	Styrning av skydd mot olyckor .....	6
3.1	Organisation och uppdrag.....	6
3.2	Hur arbetet är ordnat.....	7
4	Risker.....	10
4.1	Övergripande.....	10
4.2	Brand i byggnad.....	11
4.3	Brand utomhus.....	12
4.4	Trafikolycka.....	12
4.5	Olycka med farliga ämnen.....	13
4.6	Naturolyckor.....	13
4.7	Drunkning .....	13
5	Värdering.....	14
6	Mål.....	15
6.1	Vision.....	15
6.2	Målsättningar .....	16
6.3	Inriktning och prestationsmål .....	17
6.4	Uppföljning.....	18
7	Förebyggande – förmåga och verksamhet.....	20
7.1	Tillsyn.....	20
7.2	Stöd till den enskilde .....	21
7.3	Rengöring (sotning) och brandskyddskontroll .....	22
7.4	Övriga förebyggande åtgärder .....	22
8	Räddningstjänst - Förmåga och verksamhet.....	24
8.1	Övergripande beskrivning .....	24
8.2	Beskrivning per olyckstyp.....	36
8.3	Ledning i räddningstjänsten .....	46
8.4	Samtidiga och omfattande räddningsinsatser .....	47
8.5	Räddningstjänst under höjd beredskap .....	48
9	Uppföljning, utvärdering och lärande .....	51
9.1	Stödande insats .....	51
9.2	Korrigerande insats .....	51

9.3	Olycksundersökning .....	51
9.4	Uppföljning av insats .....	52
10	Nomenklatur.....	53
	Bilaga A – Körtider .....	55
	Bilaga B – Räddningstjänstens operativa förmåga.....	62
	Bilaga C – Hamnar och deras gränser i vattnet .....	65
	Bilaga D – Avtal om samverkan .....	72

# 1 Inledning

Enligt lagen om skydd mot olyckor (2003:778) ska kommunen upprätta ett handlingsprogram för förebyggande verksamhet samt för räddningstjänst. Handlingsprogrammets syfte är att beskriva mål för arbetet med skydd mot olyckor samt att ange vilka risker som kan föranleda en räddningsinsats.

Räddningstjänsten Höga – Kusten Ådalen har valt att ha ett gemensamt dokument för förebyggande verksamhet samt för räddningstjänst. Handlingsprogrammet avgränsas till olyckor som kan föranleda en räddningsinsats.

Lagen om skydd mot olyckor (2003:778) antogs i slutet av 2003 och innehåller bestämmelser om de åtgärder som den enskilde, staten och kommunen ska vidta när det gäller skydd mot olyckor. I förarbeten till lagen anges också att syftet med lagen är att färre ska omkomma och skadas i olyckor samt att mindre ska förstöras på grund av olyckor. För att uppnå detta så innehåller lagen två övergripande nationella mål som lyder:

- I hela landet ska människors liv och hälsa samt egendom och miljö beredas ett, med hänsyn till de lokala förhållandena, tillfredställande och likvärdigt skydd mot olyckor.
- Räddningstjänsten ska planeras och organiseras så att räddningsinsatser kan påbörjas inom godtagbar tid och genomföras på ett effektivt sätt.

De övergripande målen kompletteras sedan med lokala mål för verksamheten. Lagen förtydligar den enskildes ansvar, behovet av planering av åtgärder såväl före, under som efter olyckan samt flexibilitet i lokala lösningar och målstyrning.

21 oktober 2020 togs ett riksdagsbeslut om att genomföra ändringar i lagen. Ändringarna syftar till att stärka räddningstjänstens förmåga till ledning och ger även Myndigheten för samhällsskydd och beredskap (MSB) utökad föreskriftsrätt. Exempel på lagändringar är enligt följande:

- En starkare statlig styrning av kommunernas förebyggande verksamhet och räddningstjänst genom ett nytt nationellt mål för den förebyggande verksamheten, tydligare handlingsprogram samt utökad föreskriftsrätt för Myndigheten för samhällsskydd och beredskap (MSB).
- En tydligare ledningsorganisation med krav på kommunerna att upprätthålla en övergripande ledning av räddningstjänsten samt en möjlighet att delegera uppgifter på ett mer flexibelt sätt.
- Förstärkt tillsyn och stöd genom en koncentration till MSB med möjlighet att förelägga kommunerna att avhjälpa brister.

Ägare och nyttjanderättshavare till byggnader och andra anläggningar har det primära ansvaret för att upprätthålla ett skäligt brandskydd och har enligt *lagen om skydd mot olyckor* (2003:778) skyldighet att bedriva ett systematiskt brandskyddsarbete. För byggnader och anläggningar där sannolikheten för brand eller konsekvenserna för brand är stora ställs särskilda krav på brandskyddet.

Handlingsprogrammet fastställs av direktionen och gäller från och med 2022-04-01 till och med 2023-12-31. För varje verksamhetsår fastställs en verksamhetsplan som mer detaljerat anger målsättning och prioriteringar. Verksamhetsplanen utgör det främsta interna styrdokumentet.

## 2 Beskrivning av kommunerna

Räddningstjänsten Höga Kusten Ådalen är verksam i tre kommuner; Kramfors, Härnösand och Sollefteå.

Kommunerna är befolkningsmässigt små kommuner med totalt cirka 63 000 invånare. Arealen sträcker sig över ca 8 200 kvadratkilometer och befolkningstätheten är i vissa områden låg. Stora delar består av skogsmark och jordbruksmark. Dessa kommuner delas in i olika kommungrupper där Härnösand klassas till mindre stad/tätort medan Sollefteå och Kramfors som landsbygdskommuner.

Inom räddningstjänstens geografiska område är det en stor tillströmning av turism, framförallt under sommarmånaderna. Höga kusten, som är i största del beläget i Kramfors kommun, består bland annat av skärgård med öar, naturparker, bergsdalar och är den mest kuperade kustremsan i landet. Höga kusten är även klassat av Europeiska unionen som världsarv. Genom Kramfors och Härnösand går E4:an samt järnvägen (Ådalsbanan) vilka utgör nationellt samhällsviktig infrastruktur. E4:an, Ådalsbanan samt riksväg 90, som går igenom samtliga kommuner, är farligt gods-leder. Många personer arbetspendlar både i och genom kommunerna.

I Härnösands kommun anlägger bland annat kryssningsfartyg i hamnen. I kommunen finns också en av landets anstalter med säkerhetsklass 1, två bergtäkter och en anläggning för lagring av olja och kemikalier i hamnen.

I Sollefteå kommun finns fyra bergtäkter och områden kring Nipälven med risk för skred samt att det i kommunen finns elva kraftverksdammar av högre dammsäkerhetsklass.

I Kramfors kommun finns fyra bergtäkter, en pappersmassefabrik, ett av Nordens största sågverk samt att Kramfors-Sollefteå flygplats är belägen där.

Totalt har kommunerna under de sista åren ett minskat antal invånare. Andelen äldre invånare förväntas öka procentuellt mer än andelen yngre.

Tabell 1: Kommunfakta om areal, invånarantal i kommunen och per tätort, invånare per kvadratkilometer samt kostnaden för räddningstjänst per invånare för ägarkommunerna.

Kommun	Areal	Invånarantal (Tätort)	Invånare/km <sup>2</sup>	Kostnad/invånare
Kramfors	1 706	18 000 (8 270)	10,6	1 640
Härnösand	1 065	25 000 (18 000)	23,5	1 080
Sollefteå	5 428	18 900 (8 905)	3,5	1 665

## 3 Styrning av skydd mot olyckor

### 3.1 Organisation och uppdrag

Räddningstjänsten Höga Kusten – Ådalen är ett kommunalförbund mellan Sollefteå, Kramfors och Härnösand. Förbundet ska svara för den gemensamma verksamheten inom området skydd mot olyckor åt ägarkommunerna, i enlighet med vad som åligger var och en.

Kommunalförbundet ska möjliggöra ökad effektivitet, säkerhet och slagkraft genom samordning av resurser under en gemensam ledning.

Förbundet leds av en direktion och ägarkommunerna har i en förbundsordning reglerat uppdraget samt hur verksamheten ska styras.

Räddningstjänsten Höga Kusten – Ådalen omfattar ett stort geografiskt område och huvuddelen av verksamheten planeras och genomförs på de tre centralorterna Sollefteå, Kramfors och Härnösand. Det strategiska arbetet är fördelat på två avdelningar, process och produktion, som leds av varsin avdelningschef.

Enligt aktuell förbundsordning ska förbundet bland annat svara för:

- Räddningsinsatser vid olyckshändelser och vid överhängande fara för olyckshändelser som definieras som räddningstjänst enligt lag eller annan författning.
- Sotningsverksamheten.
- Att granskning av skriftliga redogörelser, tillsyn och kontroll av brandskyddet utförs regelbundet.
- Tillsyn av anläggningar med farlig verksamhet enligt 2 kap. 4 § lagen om skydd mot olyckor (2003:778).
- Tillståndsprovning, tillsyn och godkännande av föreståndare enligt lagen om brandfarliga och explosiva varor (2010:1011).
- Att kommunalförbundet har ett aktuellt handlingsprogram för räddningsinsatser.
- Att kommunalförbundet har ett aktuellt handlingsprogram för olycksförebyggande åtgärder. Programmet ska redovisa målsättningen för sådana åtgärder samt de risker för olyckor som finns och som kan föranleda räddningsinsats. Programmet ska också redovisa hur den förebyggande verksamheten är planerad och hur säkerhetsarbetet bedrivs.
- Att den olycka som föranlett en räddningsinsats i efterhand blir undersökt. Syftet med undersökningen ska vara att i skälig omfattning klarlägga orsaken till olyckan, olycksförloppet och hur insatserna har genomförts.

Förbundsordningen i sin helhet kan rekvideras från Räddningstjänsten Höga Kusten – Ådalen.

### 3.2 Hur arbetet är ordnat

Kommunernas och Räddningstjänsten Höga Kusten – Ådalens arbete med skydd mot olyckor utformas med medborgaren i centrum. Bilden nedan ska ses som en beskrivning av tillvägagångssättet där varje rubrik är en delprocess. De två delarna förhindra och vidta skadebegränsande åtgärder kallas förebyggande åtgärder och resterande delar räddningstjänstverksamhet.

**Förhindra  
olyckor**

**Vidta  
skadebegränsande  
åtgärder**



**Efter  
räddningsinsats**

**Förbereda  
räddningsinsats**

**Skydd mot  
olyckor**

**Genomföra  
räddningsinsats**



### **Förhindra olyckor**

Processteget innebär att man försöker förhindra att olyckan överhuvudtaget uppstår, d.v.s. minska sannolikheten för att olyckor inträffar. Flera aspekter, såsom människors beteende, organisatoriskt arbete (policys, riktlinjer, arbetssätt mm.) samt inbyggd teknisk säkerhet ingår i detta processteg. Åtgärder för att förhindra olyckor ansvarar både medborgaren och kommunen för.

### **Vidta skadebegränsande åtgärder**

Arbetet i detta processteg går ut på att minska konsekvenserna av en olycka genom att i förväg vidta åtgärder för att begränsa skadorna på människor, egendom och miljö om olyckan sker. Arbetet kan bestå av inbyggda säkerhetsåtgärder samt hur den enskilde begränsar olyckans konsekvens vid uppkomst.

### **Förbereda räddningsinsats**

Syftet i detta arbete är att i förväg förbereda och planera för effektiva räddningsinsatser vid en olycka. I detta skede av processen arbetar räddningstjänsten med att utveckla kunskap, resurser, ledning, informationssystem, färdigheter och samverkan kring befarade olycksscenarier.

### **Genomförande av räddningsinsats**

När den enskildes förmåga att hantera en olycka inte räcker till, ska den enskilde få hjälp av räddningstjänsten. Räddningsinsatserna genomförs för att begränsa skadorna på människa, egendom och miljö. Vid en olycka har den enskilde ett ansvar likaväl som den kommunala räddningstjänsten.

### **Efter räddningsinsats**

Efter en olycka ska stöd ges till den enskilda i rehabilitering, återställning av miljö och att återställa viktiga verksamheter. Under detta skede ska också uppföljning av händelsen ske. Varje räddningsinsats ska följas upp och utvärderas i skäligen omfattning. Räddningstjänsten ska ta till vara erfarenheter från olycksundersökningar för att utveckla både det förebyggande och det operativa arbetet.

## 4 Risker

### 4.1 Övergripande

Planeringen av verksamheten, utifrån alla fem skeden i föregående kapitel, ska utgå från de risker som kan föranleda räddningsinsats inom förbundets gränser. Riskbilden ska redovisa allt från de vanligaste olyckorna till de mindre frekventa såsom dammbrott, tågolyckor, större kemikalieutsläpp etc. Riskbilden finns dokumenterad hos räddningstjänsten och omfattar statistik och en riskinventering. I diagrammet nedan vis ett snitt över räddningsinsatser samt *Akut sjukvårdslarm* per 1000 innevånare. *Akut sjukvårdslarm* ingår ej i kategorin räddningsinsatser men tas med i analysen då antalet insatser inom denna händelsetyp är en av de mest frekventa insatserna som görs inom förbundet.

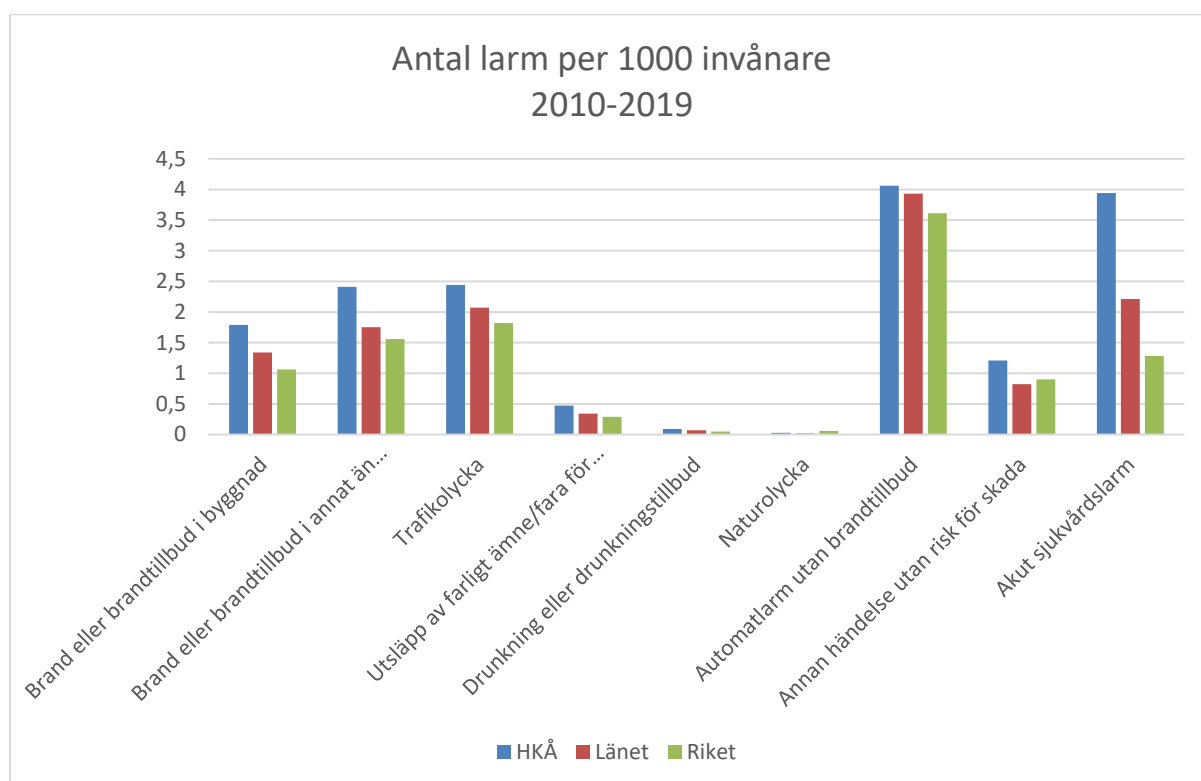


Diagram 1: Antalet larm per 1000 invånare för olika händelsetyper för Höga Kusten – Ådalen, länet och riket i stort mellan åren 2010-2019.

I diagrammet visas en jämförelse mot Västernorrlands län och riket under åren 2010-2019. Diagrammet visar vidare att Räddningstjänsten Höga Kusten – Ådalen ligger över snittet i jämförelse med riket för samtliga larmtyper som visas i diagrammet. För *Drunkning/-tillbud* och *Naturolycka* är snittet lågt i förhållande till andra händelsetyper för både riket, länet och Höga Kusten – Ådalen.

Om man ser till antalet larm per händelsetyp för respektive kommun så framgår det att *Brand i byggnad* är vanligast i Kramfors kommun, *Brand ej i byggnad* är vanligast i Sollefteå kommun, *Akut sjukvårdslarm* är vanligast i Sollefteå kommun och *Automatlarm ej brand* är vanligast i Härnösands kommun. Detta kan till viss del förklaras av respektive kommuns geografiska bild, det vill säga att exempelvis Sollefteå kommun har mycket skogsmarker och långa transportvägar för ambulanser och att Kramfors kommun har många hushåll på landsbygden som använder eldning som uppvärmning.

Under den senaste tioårsperioden inträffade årligen mellan 700-1000 olyckor som föranledde räddningsinsatser. De mest frekventa olyckorna under denna period var trafikolycka, brand utomhus och brand i byggnad.

Vi ser att antalet brand i byggnad ligger på en konstant nivå år efter år. Majoriteten av bränder i byggnader sker i bostäder och framförallt villor. Vanligaste brandorsaken är glömd spis och soteld.

Dock kan vi se en viss ökning av antalet bränder utomhus och trafikolyckor. Varmare klimat de senaste åren har lett till fler mark- och skogsbränder och vanligaste orsakerna är annan eldning och blixtnedslag. Vanligaste trafik-elementet vid trafikolyckor är personbil och olyckorna sker vanligast mellan perioden sensommar till tidig vår.

Nedan ges exempel på olyckstyper som är mindre sannolika men som innebär stora konsekvenser om de inträffar. Dessa olyckor ställer större krav på förebyggande insatser och förberedande av räddningsinsatser.

- **Tågolycka** med många skadade eller avlidna personer kan ske i förbundets tre kommuner. Då det skett en ökad trafikering av Botniabanan och Ådalsbanan de senaste åren så har även riskerna för en olycka ökat. Dessutom består vissa delar av Ådalsbanan och Botniabanan av flera långa tunnlår, vilket medför en ökad risk i sig.
- **Flygolycka** med omfattande konsekvens kan inträffa var som helst i Höga Kusten - Ådalen men sannolikheten är störst i Kramfors kommun pga. av närheten till flygplatsen. Flygplatsen har avgångar till Stockholm, men hanterar dock inga större passagerarflygplan i dagsläget. Det finns också mindre flygplatser i Härnösand och Långsele där endast sportflyg landar.
- **Olycka i publikintensiv anläggning** kan inträffa på flera ställen i Höga Kusten - Ådalen. Brand, ras eller explosion inom en publikintensiv anläggning som köpcentra, idrottsanläggning eller teater kan innebära stora konsekvenser.
- **Dammbrott** med översvämningar som följd. Kommunerna har flera stora dammar som skulle kunna innebära stora konsekvenser för kommuninvånarna. Sollefteå kommun är den kommun som har de flesta och största dammarna och alltså den kommun som främst kommer att påverkas av ett dammbrott. I Sollefteå finns i dagsläget elva kraftstationer med tillhörande dammar som är klassade som farliga verksamheter. Dessa har en sådan uppdämd volym vatten att allvarliga skador på människor och miljö nedströms bedöms kunna bli omfattande.

## 4.2 Brand i byggnad

Antalet brand i byggnad har legat mellan 100-140 under tioårsperioden 2010-2019 där händelsetypen är vanligast i Kramfors kommun. Jämför man med antal larm per 1000 invånare ligger förbundet över snittet i jämförelse med länet och riket.

Brand i byggnad kan delas in i mindre undergrupper baserat på vilken typ av byggnad och verksamhetskategori där en brand har skett. För förbundet är det vanligaste verksamhetskategorin där bränder sker "boende" där det mellan tioårsperioden skett ungefär 720 bränder, i jämförelse med den näst högsta verksamhetskategorin "övrig verksamhet" som har haft cirka 170 bränder. Bränder sker vanligast i villor och orsaken är glömd spis, soteld och fel i utrustning, vilket förklarar att de vanligaste startutymmena är kök och skorsten. Dock har fler människor skadats och avlidit vid bränder i flerbostadshus än i villor.

### 4.3 Brand utomhus

Brand utomhus omfattar bränder som inte har skett i eller invid en byggnad och gäller framförallt brand i skog och mark samt brand i fordon. När det gäller mark- och skogsbränder ligger Höga Kusten – Ådalen över snittet i länet och riket. Antalet larm har mellan 2009-2013 legat på en relativt jämn nivå, runt 100-130 stycken. Från 2014 och framåt har dock antalet larm ökat. Denna utveckling ses framförallt i Sollefteå kommun vilket är den kommun med mest skogsområde till ytan. Anledningen till ökningen från 2014 kan förklaras med att vi har fått ett varmare klimat vilket har gjort att risken för mark- och skogsbränder har ökat. Vanligaste brandorsakerna vid mark- och skogsbränder är annan eldning och blixtnedslag. Annan eldning har orsakat ett flertal markbränder och ett fåtal skogsbränder medan blixtnedslag har lett till ett flertal skogsbränder då det i kombination med torrare markskikt med varmare klimat, tid till upptäckt av uppkomna bränder samt avstånd till skadeplatsen leder till att bränderna utvecklar sig till skogsbränder.

För fordonsbränder ses en minskning av snittet över de senaste åren, dock ligger Höga Kusten – Ådalen över snittet för länet och riket. De vanligaste orsakerna vid fordonsbränder är okänd, fel i utrustning och avsiktliga bränder. Att orsaken till flertalet fordonsbränder är okända beror på att personer som har larmat om händelsen endast är förbipasserande eller inte varit på plats vid brandens uppkomst. Händelser som kopplas till fel i utrustning härleds till fordonsbränder som uppkommit under färd eller vid användning av motorvärmare medan anlagda fordonsbränder vanligtvis härleds till tidigare övergivna fordon där brand inte kan förklaras av andra troliga orsaker, såsom överhettning eller fel i utrustning.

### 4.4 Trafikolycka

I Höga Kusten – Ådalen inträffar det relativt många trafikolyckor per 1000 invånare i jämförelse med länet och riket i stort. och denna utveckling har skett under de senaste åren. En trendförändring som skett under denna tioårsperiod är att under perioden 2010-2013 hade Sollefteå kommun fler trafikolyckor för varje årtal än Härnösands och Kramfors kommun. Från 2014 och senare har denna trend förändrats till att trafikolyckor sker mer frekvent i Härnösands och Kramfors kommun. Orsakerna till antalet trafikolyckor och trendförändringen är svåra för räddningstjänsten att förklara. Troliga orsaker skulle kunna vara större förändringar i vägnätet som införande av mitträcke, tuffare vinterklimat med längre perioder av halt väglag eller att allmänhetens körvana och kunskaper minskat.

Det absolut vanligaste trafikelementet som är inblandade i trafikolyckor är genomgående för hela landet personbilar. I jämförelse med övriga trafikelement är det även vanligt att lastbilar är inblandade i trafikolyckor men inte alls i samma utsträckning som personbilar. Specifikt för Höga Kusten – Ådalen i jämförelse med andra räddningstjänstorganisationer är att antal trafikolyckor med djur inblandade är högre per 1000 invånare för Höga Kusten-Ådalen än riket. Detta kan förklaras med att i ägarkommunerna är det högt bestånd av djur såsom älg och rådjur i kombination med längre vägavsnitt genom skogsområden.

Trafikolyckor sker vanligtvis under perioden augusti-februari med de högsta trenderna under vinterperioden.

#### **4.5 Olycka med farliga ämnen**

Antalet olyckor med farliga ämnen är i förhållande till andra händelsetyper lågt till antal. Däremot ligger Höga Kusten – Ådalen högre än både länet och riket när det gäller antal händelser per 1000 invånare. Antalet olyckor har legat mellan 20-30 stycken per år.

#### **4.6 Naturolyckor**

Naturolyckor kan delas in i olika händelsetyper där orsakerna har skett på grund av naturföreteelser.

Antalet översvämningsolyckor är relativt lågt i jämförelse med andra mer vanligare olyckor och är för flera räddningstjänster i dessa län väderberoende av omfattande regnskurar samt kombinationen av snömängd och snösmältningen. HKÅ har haft två perioder, 2011 och 2013, där vädret medfört fler räddningsinsatser på grund av översvämning för HKÅ.

HKÅ har framförallt i Sollefteå kommun riskområden när det kommer till ras och skred. Ras- och skredolyckor sker dock väldigt sällan och de olyckor som har uppstått har mest varit i relativt låg omfattning och begränsat till mindre områden längs Ångermanlandsälven. Dock finns det riskområden där ett ras eller skred kan medföra större skador.

#### **4.7 Drunkning**

Drunkning och drunkningstillbud är i förhållande till andra händelsetyper relativt ovanliga. För antalet händelser per 1000 invånare ligger Höga Kusten – Ådalen på samma nivå som både länet och riket. Antalet Drunkningar/tillbud varierar från år till år men ligger i snitt mellan 2010-2019 på 6 händelser per år.

Antalet Drunkningar/tillbud ökar, inte helt oväntat, under just den varmare delen av året, för att nå det högsta värdet under juli månad. Men det förekommer även en del Drunkningar/-tillbud under hösten och vinterhalvåret. Vanligaste drunkningsplats är "Älv, å, kanal eller bäck" för HKÅ vilket kan eventuellt förklaras av att personer badat eller åkt båt i mer strömmande vatten än vid stränder mot hav och sjöar eller hamnplatser.

## 5 Värdering

Räddningstjänsten anser att skyddet inom kommunerna för de risker som orsakar flest olyckor bedöms i stort sett uppfylla målet om ett tillfredsställande skydd. Dock ligger räddningstjänsten Höga Kusten – Ådalen över riksgenomsnittet för de flesta olyckor. Detta är något som räddningstjänsten måste sträva efter att förändra, både genom förebyggande insatser för att minska förekomsten av olyckor samt operativa insatser för att minska konsekvenserna av dessa.

Räddningstjänsten bedömer att åtgärder som vidtagits, såsom tillsyner och utbildning, för att förhindra brand inom allmänna byggnader som skolor, samlingslokaler och vårdlokaler gett effekt. Vi bedömer dock att räddningstjänsten ständigt måste arbeta för att förhindra uppkomsten av bränder i skolor genom utbildning för både elever och skolpersonal. Brandtillbud sker men med våra förebyggande insatser har konsekvenserna varit begränsade.

Bostadsbränder är fortsatt majoriteten av våra bränder i byggnad. Räddningstjänsten kommer arbeta med att säkerställa utrymningsmöjligheterna för våra vårdboenden i flerbostadshus för att minska risken för skador på människors liv och hälsa, förmedla syftet och budskapet med individanpassat brandskydd för riskpersoner i våra ägarkommuner samt påbörja arbetet med hembesök.

Vi har historiskt kunnat hantera majoriteten av de olyckor som hänt genom kommunala insatser, dock har vi behövt samverka med andra myndigheter eller frivilliga för att klara av de mest resurskrävande insatser såsom skogsbränder. Räddningstjänsten kommer därför att arbeta med att se över möjligheten till att etablera organiserade frivilliga skogsbrandsvårn som får utbildning av räddningstjänsten i brandsläckning av skogsbränder och kan med sin lokalkännedom ge räddningstjänsten värdefulla kunskaper om terräng och topografi. Dessutom vill vi även se över kommunernas lokala föreskrifter kring eldning. Vi tror att flertalet av mark- och skogsbränder kan förhindras med antingen ändringar i lokala föreskrifter eller riktade informationsinsatser.

Vi bör utveckla möjligheten till snabbare förstainsats inom vissa områden i kommunerna. Docksta, Norrfällsviken/Mjällom och Graninge är några av områdena som räddningstjänsten har längre utryckningstider till. Vi vill därför se över om vi kan utbilda frivilliga som vill kunna göra en förstainsats för att kunna hjälpa till att stoppa händelseutvecklingen för olika olyckor. Detta koncept kommer att kallas för civil insatsperson och vi ser att detta har använts med goda effekter inom andra räddningstjänstorganisationer.

## 6 Mål

### 6.1 Vision

Varje dag omkommer tio personer i olyckor och självmord i Sverige . Till detta ska läggas de som skadar sig i olyckor samt anhöriga och bekanta som också drabbas av dessa tragiska händelser. Olyckor kostar samhället 70 miljarder kronor varje år.

*För att minska dessa konsekvenser behöver arbetet med att skapa ett tryggare och säkrare samhälle intensifieras.*

Olika undersökningar visar att det främst är män som drabbas av olyckor. Inom olika olyckstyper har även åldern en central roll. En återkommande faktor inom i princip alla olyckstyper är dock att den drabbade har en socialt utsatt situation av något slag (ekonomi, alkohol, utanförskap, psykisk ohälsa).

*Genom att arbeta med människors välbefinnande kan olyckor förhindras.*

Genom att vidta direkta åtgärder mot olyckor och genom att lära människor hur de ska agera i samband med en olycka kan olyckor förhindras och konsekvenserna av inträffade olyckor bli mindre.

*Detta är ett sätt att se till att människor drabbas i mindre utsträckning av olyckor.*

När trots allt något inträffar är det av yttersta vikt att människor får snabb och korrekt hjälp. I samband med en olycka, som medborgaren inte kan hantera själv, förväntas bra hjälp av räddningstjänst och ambulans. Människor vi möter som mår dåligt kan även behöva få kontakt med specialister för att må bättre.

*När människor har behov av hjälp ska professionell hjälp erbjudas.*

Räddningstjänstens ambition är att vara en aktiv samhällsaktör som arbetar tillsammans med kommunen och andra aktörer. Detta ska göras genom att räddningstjänsten i högre grad finns närvarande ute i samhället och inom kommunen. Förhoppningen är att räddningstjänsten kan hjälpa till att ta initiativ till olika åtgärder och hjälpa till att driva arbetet mot framgång. Kommunerna och andra aktörer ska förhoppningsvis se räddningstjänsten som en naturlig och kompetent partner i detta arbete.

Med detta som grund har en vision för Räddningstjänsten Höga Kusten – Ådalen formulerats:

**”Vi leder arbetet för ett tryggt och säkert samhälle, där människor mår bättre, påverkas mindre av oönskade händelser samt får professionell hjälp när behov finns!”**

## 6.2 Målsättningar

Visionen ovan anger en riktning och ett arbetssätt som ska prägla räddningstjänstens arbete framöver. Den största skillnaden som visionen pekar mot, är att räddningstjänsten på ett tydligare sätt ska arbeta för att människor ska *må bättre*. Här kan flera aspekter vägas in, det kan vara att se till att människor vi möter som mår dåligt får hjälp, det kan vara att bidra till att minska utanförskapet för grupper eller individer, och det kan vara att bidra till att skapa tillit till samhället och dess funktioner så att deras möjligheter till ett bra liv förbättras.

Genom ett inkluderande samhälle som präglas av trygghet, social kontroll och samhörighet tror Räddningstjänsten Höga Kusten – Ådalen att olyckorna minskar.

För de kommande fyra åren har Räddningstjänsten Höga Kusten – Ådalen beslutat om fyra fokusområden:

- Barn & Unga
- Öka kvaliteten av vår utryckande organisation
- Förebyggande av bränder
- Räddningstjänst under höjd beredskap

Det betyder att arbetet enligt visionen ovan främst ska inriktas på målgruppen *barn och unga*. Anledningen till att detta fokusområde har valts är att detta är en målgrupp där individer och grupper som är på väg mot utanförskap snabbt kan upptäckas och att tidiga insatser hos barn och ungdomar kan nå relativt stor framgång. Detta är även en kategori där räddningstjänsten redan finns med vid ett par mötesplatser. Erfarenhetsmässigt vet vi också att yngre generationer kan ha stor påverkan på äldre generationer, där t.ex. barn kan få sina föräldrar att förändra sitt beteende. Förhoppningen är även att kunskap och ett intränat säkerhetstänk som erhålls i tidig ålder följer med under resten av livet.

Den utryckande organisationen tillhör räddningstjänstens kärnverksamhet. Allmänheten förväntar sig bra och professionell hjälp när olyckan är framme. Att bibehålla en god utryckande organisation och att utveckla densamma ska ägnas mycket fokus under de kommande fyra åren.

Förebyggande av bränder är ett område som ligger organisationen varmt om hjärtat och där vi besitter gedigen kunskap. Detta är även ett lagstadgat krav för räddningstjänsten att arbeta med. Bränder orsakar varje år dryga hundra dödsfall och orsakar varje år skador på egendom och miljö till stora värden.

Mot bakgrund av förändrade omvärldsförutsättningar och regeringens beslut om återupptagande av totalförsvarsplaneringen kommer Räddningstjänsten Höga Kusten – Ådalen under mandatperioden se över arbetet med planering av räddningstjänst under höjd beredskap.



### 6.3 Inriktning och prestationsmål

Med ovan i åtanke har fyra inriktningar för verksamheten de kommande fyra åren formulerats.

För att nå dessa inriktningar krävs ett ihärdigt och kvalitativt arbete. Det är av största vikt att visionen och de beslutade målen är kända i organisationen för att nå framgång. Det krävs även att medarbetarna inom organisationen erhåller den kompetens som krävs för att möta uppdraget.

Till varje inriktning har prestationsmål för de kommande fyra åren angetts.

- Räddningstjänsten Höga Kusten - Ådalen ska bidra till att barn och ungdomar får ökad tillit till samhället och inte hamnar i utanförskap, vilket tros leda till minskat antal olyckor i samhället.

- Under mandatperioden ska räddningstjänsten möta ungdomar på befintliga arenor och där så behövs bidra till skapandet av nya arenor.
- Räddningstjänsten ska sträva efter att ses som en naturlig resurs i kommunens arbete med ungdomar.

- Räddningstjänsten Höga Kusten – Ådalen ska vid olyckor vara väl förberedda, lära av erfarenheter samt tillämpa ett empatiskt synsätt.

- Under mandatperioden ska räddningstjänsten förtydliga och förbättra operativa rutiner och riktlinjer, befälens övningar och utbildningar ska intensifieras och metodik för riskbedömningar ska särskilt beaktas.
- Under mandatperioden ska räddningstjänsten vara synliga i samband med olika evenemang för att sprida kunskap om vår förmåga att utföra räddningsinsats och om olycksförebyggande åtgärder.
- Under mandatperioden ska räddningstjänsten utreda och påbörja arbetet med att utbilda frivilliga för att kunna ingå i skogsbrandsvärn samt agera som civil insatsperson vid larm.

- Medborgarnas förmåga att förebygga bränder ska öka genom att Räddningstjänsten Höga Kusten - Ådalen sprider kunskap med hjälp av kompetenta medarbetare som finns närvarande ute i samhället.

- Under mandatperioden ska alla anställda inom kommunkoncernen erhålla brandförebyggande utbildning.
- Under mandatperioden ska skolungdomar i grundskolan erhålla kontinuerlig brandförebyggande utbildning.
- Under mandatperioden ska en ny omgång av hembesök genomföras i syfte att höja nivån på det totala brandskyddet.

- Räddningstjänsten Höga Kusten - Ådalen ska höja civilförsvarsförmågan genom att prioritera planeringen för räddningstjänst under höjd beredskap.

- Under mandatperioden ska räddningstjänsten se över och fortsätta arbetet med kontinuitetsplanering för såväl fredstid som höjd beredskap.
- Under mandatperioden kommer räddningstjänsten fortsätta sin planering för krigsorganisation och dess bemanning samt följa upp denna planering.
- Under mandatperioden ska räddningstjänsten fokusera på att höja personalens kompetens gällande totalförvar, säkerhetsskydd och räddningstjänstens uppgifter under höjd beredskap.

## 6.4 Uppföljning

Prestationsmålen i handlingsprogrammet är utformade på ett sådant sätt att vissa av dem är svåra att följa upp med hjälp av några absoluta tal. Dessa kommer att följas upp genom att de aktiviteter som har vidtagits inom respektive område för att sträva mot en viss inriktning redovisas. Detta kommer att göras årligen.

Aktivitetserna som genomförs beskrivs närmare i den årliga verksamhetsplanen för organisationen samt i de aktivitetsplaner som tas fram för respektive avdelning. Vissa delar av planeringen för räddningstjänst under höjd beredskap kan komma att konkretiseras i separata dokument med hänvisning till försvarssekretess.

Organisationens verksamhetsplan följs upp två gånger per år och redovisas för den politiska direktionen genom del- och årsredovisningar. Aktivitetsplanerna följs upp internt varje tertial och där säkerställs att aktiviteterna genomförs på ett kvalitativt sätt.

## 7 Förebyggande – förmåga och verksamhet

Räddningstjänsten Höga Kusten – Ådalen arbetar aktivt tillsammans med ägarkommunerna Härnösand, Kramfors och Sollefteå för att minska antalet olyckor som inträffar samt att räddningstjänsten har ett produktionsansvar för den förebyggande verksamheten inom kommunerna. Enligt förbundsordningen ska räddningstjänsten:

- utföra tillsyn enligt lagen om skydd mot olyckor (2003:778)
- utföra tillsyn enligt lagen om brandfarliga och explosiva varor (2010:1011)
- utfärda tillstånd enligt lagen om brandfarliga och explosiva varor (2010:1011)
- vara remissorgan i brandtekniska frågor
- utföra externa utbildningar
- utföra andra arbeten åt ägarkommunerna i enlighet med förbundsordningen

Förbundets externa uppdrag mot ägarkommunerna är reglerade i avtal och bedrivs i nära anslutning till förbundets lagstadgade verksamhet.

### 7.1 Tillsyn

Räddningstjänsten Höga Kusten – Ådalen utövar tillsyn över den enskildes skyldigheter enligt lagen om skydd mot olyckor (2003:778) i kommunerna Härnösand, Kramfors och Sollefteå. Behörig att utföra tillsyn är räddningschef och dennes delegerade utsedda medarbetare enligt förbundets delegationsordning. Myndighetsbeslut vid tillsyner får fattas av räddningschef, ställföreträdande räddningschef, enhetschef Process, brandingenjörer samt brandinspektörer.

Räddningstjänstförbundet ställer höga kompetenskrav på tillsynsför rättare att denne ska ha kunskaper kring byggnadstekniskt och organisatoriskt brandskydd, farlig verksamhet och relevant lagstiftning för att denne ska kunna upptäcka, motivera och förklara brister och beslut på ett pedagogiskt och rättssäkert sätt för den enskilde som blir föremål för en tillsyn. Ambitionsnivån gällande kompetens på tillsynsför rättare som ska genomföra tillsyn av den enskildes skyldigheter enligt 2 kap. 2 § i LSO är att brandinspektörer ska ha genomgått MSB:s utbildningar Tillsyn och annan olycksförebyggande verksamhet A och B, dock får personal som har genomgått Tillsyn och annan olycksförebyggande verksamhet A utföra tillsyn på mindre anläggningar och verksamheter. Brandingenjörer ska minst ha universitetsexamen från brandingenjörsprogrammet i Lund, Luleå eller liknande internationell utbildning. Tillsyn av anläggningar som beslutats omfattas av skyldigheterna enligt 2 kap. 4 § i LSO får endast utföras av brandingenjörer på grund av deras risker och komplexitet.

Tillsyn är ett viktigt verktyg som ska användas framförallt för att säkerställa skäligt brandskydd på sådana byggnader eller anläggningar där en eventuell brand kan få stora konsekvenser avseende människors liv, hälsa, egendom, miljö och andra samhällskonsekvenser. Utöver de byggnader och anläggningar som återfinns i MSB:s föreskrifter ska tillsyn utföras på de byggnader eller anläggningar där risker föreligger enligt räddningstjänstförbundets riskbild. Enligt förbundets detaljerade riskbild sker majoriteten av bränder i bostäder. Tillsyn i enskildas villor anses nationellt vara ett allt för påtvingande verktyg för att nå ett säkrare brandskydd i hemmet men förbundet avser under handlingsprogrammets mandatperiod att tillsyna flerbostadshus i våra ägarkommuner.

Hur ofta tillsyner enligt 2 kap. 2 § kommer att genomföras kommer att bero på olika urvalskriterium. Vanliga urval är typen av objekt och vilka risker som föreligger för det specifika objektet samt erfarenheter från tidigare tillsyner. Efter genomförd tillsyn kommer typ av objekt samt bedömning av brandskyddet att sammanvägas för att sedan bestämma när nästa tillsyn kommer att genomföras. En annat viktigt urvalskriterium är erfarenheter efter räddningsinsatser. Särskilt fokus kommer att läggas på att förstärka erfarenhetsåterföring mellan den operativa och den förebyggande verksamheten för att både öka skyddet i våra ägarkommuner samt förbättra oss operativt.

Tillsyn av anläggningar som beslutas omfattas av skyldigheterna i 2 kap. 4 § i LSO ska genomföras minst vart fjärde år.

För vissa objekt är det fördelaktigt att samråd utförs med andra berörda myndigheter för att få så effektiva tillsyner som möjligt. Samrådsformerna kan antingen vara att myndigheterna genomför samordnade tillsyner eller att kommunikation sker för att dela kunskaper och informera om myndighetsbeslut som kan påverka en annan myndighet. Vanliga myndigheter som kan komma att beröras av samråd inför, under eller efter en tillsyn är kommunernas bygg- och miljöförvaltningar, kommunens alkoholhandläggare, Polismyndigheten, länsstyrelsen med flera.

En annan viktig aspekt med samråd med andra myndigheter är att räddningstjänstförbundets förteckning över tillsynsobjekt kan hållas uppdaterad med förändringar inom ägarkommunerna.

Varje år upprättas en tillsynsplan som beskriver räddningstjänstens aktuella resurser och kompetenser för tillsyn, tillsynsurval och dess motivering m.m. mer detaljerat. Räddningstjänsten har även upprättat andra mer genomgående rutiner/instruktioner över hur arbetet med tillsyner ska genomföras.

## **7.2 Stöd till den enskilde**

Intentionen i lagstiftningen är att den enskilde själv utifrån sina förutsättningar ska hantera sina risker och kunna göra en skadeavhjälpare insats. Räddningstjänsten Höga Kusten – Ådalen samt kommunerna Härnösand, Kramfors och Sollefteå försöker genom rådgivning, information och på annat sätt medverka till att medvetandegöra och underlätta för den enskilde att fullgöra sina skyldigheter enligt lagen om skydd mot olyckor (2003:778).

För att fullgöra våra skyldigheter att stödja och underlätta för den enskilde använder sig Höga Kusten - Ådalen av utbildningar i såväl förebyggande som skadeavhjälpare åtgärder, t.ex. allmän brandkunskap, brandskyddskontrollant, HLR-utbildning och anpassade utbildningar för skolelever i olika åldrar. Viktiga målgrupper för det arbetet är barn- och skolungdomar samt kommunanställda.

I arbetet med att informera om olika risker och förebyggande åtgärder utöver agerande vid händelse av brand har räddningstjänsten upprättat ett informationsunderlag som baseras sig på relevant förebyggande information för specifika årstider. Detta informationsunderlag kan även ligga som grund för planering av informationskampanjer vid räddningstjänstens deltagande vid olika evenemang.

### **7.3 Rengöring (sotning) och brandskyddskontroll**

Hanteringen av rengöring (sotning) och brandskyddskontroll regleras i avtal mellan Räddningstjänsten Höga Kusten – Ådalen och den skorstensfejarmästare som förestår respektive sotningsdistrikt. Sotningsdistrikten bedrivs i entreprenadform och är fyra i antal (ett distrikt i Sollefteå, två i Kramfors och en i Härnösands kommun).

Räddningstjänsten Höga Kusten – Ådalen får medge att en fastighetsägare utför rengöring (sotning) på den egna fastigheten. Ett sådant medgivande får endast ges om rengöringen kan ske på ett ur brandskyddssynpunkt betryggande sätt. För att erhålla dispens krävs nödvändiga kunskaper om sotning och brandskydd. Den sökande måste antingen uppvisa ett utbildningsbevis från en av kommunen godkänd grundutbildning eller på annat sätt bestyrka sina kunskaper. Dispensen kan återkallas om det visar sig vid kommande brandskyddskontroller att rengöring/sotning ej sker på ett tillfredställande sätt utifrån brandskyddssynpunkt.

Sotningsfristerna, d.v.s. uppgift om den längsta tiden mellan respektive sotningstillfälle, är fastställda av direktionen och överensstämmer till största delen med Myndigheten för samhällsskydd och beredskaps allmänna råd. Viss justering har skett utifrån de förhållanden som råder inom vårt område, se separat arbetsordning utarbetad för sotningsverksamheten.

Fristerna för brandskyddskontroll är fastställda av Myndigheten för samhällsskydd och beredskap enligt föreskriften MSBFS 2014:6. När det gäller taxor för rengöring (sotning) och brandskyddskontroll så fastställs dessa av respektive kommuns fullmäktige.

Räddningstjänsten följer varje år upp sotningsdistriktens verksamhet. Detta görs genom besök ute på distrikten där rutiner och arbetsformer diskuteras. Räddningstjänsten ska även inspektera de kontrollböcker som förs inom sotningsverksamheten.

### **7.4 Övriga förebyggande åtgärder**

#### **7.4.1 Brandfarliga och explosiva varor**

Lagen om brandfarliga och explosiva varor (2010:1011) reglerar hanteringen av dessa varor i samhället. För att hantera brandfarliga och explosiva varor över en viss mängd krävs det tillstånd från kommunen och detta svarar Räddningstjänsten Höga Kusten – Ådalen för i alla tre ägarkommunerna. Räddningstjänsten ansvarar sedan för avsyning och den fortlöpande tillsynen av de anläggningar och verksamheter som har tillstånd.

#### **7.4.2 Plan- och byggprocessen**

Räddningstjänsten Höga Kusten – Ådalen utgör remissorgan när det gäller plan- och byggprocessen i ägarkommunerna. Det innebär exempelvis att räddningstjänsten deltar aktivt i planprocessen och granskar översikts- och detaljplaner samt deltar i ärenden gällande placering av brandposter, framkomlighet för räddningstjänstfordon med mera.

När det kommer till byggprocessen så granskar räddningstjänsten upprättade brandskyddsdokumentationer, deltar i byggsamråd samt i vissa fall även vid besiktningar innan en anläggning tas i bruk.

### **7.4.3 Polismyndigheten**

Räddningstjänsten utgör en remissinsats till Polismyndigheten i frågor kring säkerhet vid allmänna sammankomster, offentlig tillställning, användande av offentlig plats, idrottsevenemang eller vid användning av olika former av pyroteknik enligt ordningslagen (1993:1617).

Räddningstjänsten utför som brandsakkunnig, vid skriftlig begäran från Polis- eller åklagarmyndighet samt domstol, även spridningsutlåtanden. Speciellt utbildade olycksutredare inom räddningstjänsten är ansvarig för att utlåta sig i ärendet. Ansvarigt befäl samt medverkande operativ personal vid den specifika räddningsinsatsen bistår olycksutredare.

### **7.4.4 Serveringstillstånd**

Vid ansökningar om serveringstillstånd enligt alkohollagen (2012:1622) rådfrågar kommunens alkoholhandläggare räddningstjänsten ifall lokalerna är anpassade för det personantal samt verksamhet som anges i ansökan.

## 8 Räddningstjänst - Förmåga och verksamhet

### 8.1 Övergripande beskrivning

Enligt LSO 3 Kap 8§ ska handlingsprogrammet för räddningstjänsten bl.a. ange förmågan att:

- a) genomföra räddningsinsatser för varje typ av sådan olycka,
- b) genomföra flera simultana räddningsinsatser,
- c) genomföra omfattande räddningsinsatser, och
- d) utöva ledning i räddningstjänsten.

Vilka resurser som finns för att upprätthålla förmågan ska anges. Förmågan ska redovisas för förhållandena såväl i fred som under höjd beredskap.

Ansvar för att genomföra insatser ligger i grunden på ägaren eller verksamhetsutövaren där olyckan har skett. Därför är det viktigt att poängtera att den enskilde ska ha en egen beredskap, kunskap om hur risker förebyggs samt möjlighet att genomföra insatser i en skälig omfattning. För t.ex. ett hushåll inne i tätorten anses det mer än skäligt att samtliga har en fungerande brandvarnare. För bebyggelse utom tätort där det tar längre tid för räddningstjänsten att anlända kan det anses vara skäligt att även ha släckutrustning för de inledande behoven.

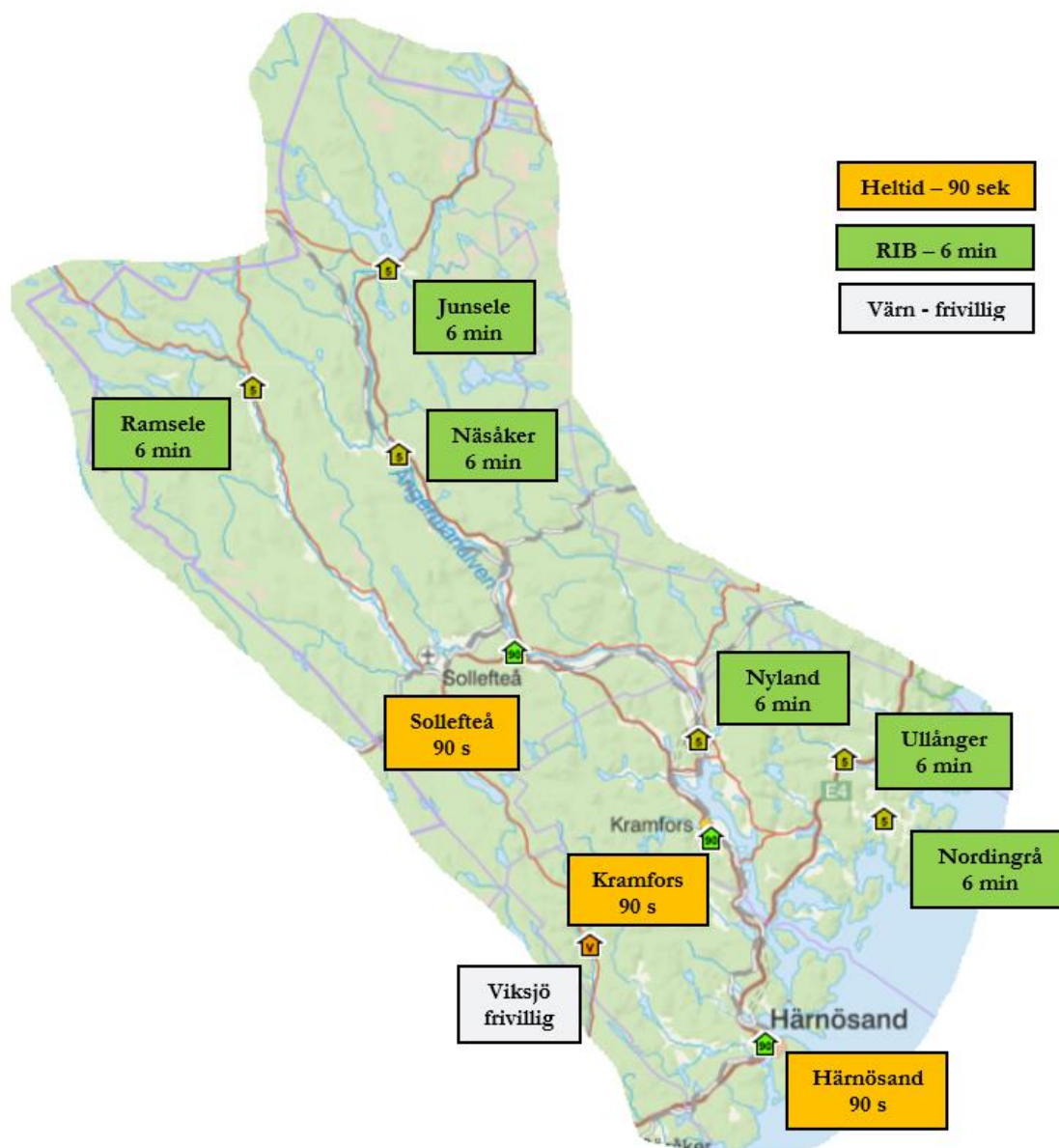
När den enskildes insats inte räcker till ska kommunen bistå med sin förmåga att begränsa skadan. Kommunens förmåga påverkas av personella och materiella resurser, hur snabbt insatsen kan påbörjas, organisationens uthållighet, samverkan med andra, kommunikation och ledningsförmåga.

#### 8.1.1 Tillgång till egna resurser

Ambitionsnivån för Räddningstjänsten Höga Kusten – Ådalens förmåga beslutas av direktionen för förbundet i samråd med ägarkommunerna. Räddningsenheterna har prioriterats till områden med störst riskbild samt i vissa fall förutsättningar att hålla personal till en deltidstyrka.

Räddningstjänsten Höga Kusten – Ådalen har räddningsstyrkor i beredskap på nio geografiskt skilda platser samt ett räddningsvärn enligt bild nedan. Styrkornas storlek, kompetenssammansättning och uppgifter varierar beroende på räddningstaktiska överväganden, politisk inriktning och praktiska förutsättningar i övrigt.





Figur 1: Överskådlig kartbild över placering av räddningstjänstens brandstationer, beredskapsform och deras ansparingstider.

Under pågående insatser är det RCB, Räddningschef i beredskap, som har räddningschefens mandat att prioritera räddningstjänstens resurser för att uppnå balans mellan behoven som finns för att genomföra räddningsinsatser och upprätthålla beredskap för ytterligare larm. Till sin hjälp har RCB ett inre befäl som har mandat att via givna instruktioner prioritera resurser initialt.

## 8.1.2 Bemanning

Nedanstående tabell redogör för antalet personer som har jour på stationen samt beredskap i hemmet under normal beredskap inom räddningstjänsten Höga Kusten – Ådalens geografiska område. Med normal beredskap avses att inga räddningsinsatser genomförs för tillfället.

Tabell 2: Beskrivning av bemanning över dygnet för räddningstjänstens olika brandstationer samt deras anspänningstider.

	Dagtid vardagar (07.00-17.00)	Övrig tid	Anspänning (tid tills utryckningen påbörjas)
<b>Härnösand</b> (Heltid + RIB)	SL + 4 Bm i jour 1 RIB* (FIP)	SL + 3 Bm i jour 2 RIB (FIP)	90 s Utan dröjsmål till skadeplats dock max 6 min till station.
<b>Viksjö</b> (Brandvärn)	12 st ej i beredskap	12 st ej i beredskap	Frivillig inryckning
<b>Kramfors</b> (Heltid + RIB)	IL + SL + 4 Bm i jour 1 RIB* (FIP)	IL + SL + 2 Bm i jour 2 RIB (FIP)	90 s Utan dröjsmål till skadeplats dock max 6 min till station.
<b>Nyland</b> (RIB)	SL + 3 Bm i beredskap Inkl. FIP	SL + 3 Bm i beredskap Inkl. FIP	6 min FIP utan dröjsmål
<b>Nordingrå</b> (RIB)	SL + 2 Bm i beredskap Inkl. FIP	SL + 2 Bm i beredskap Inkl. FIP	6 min FIP utan dröjsmål
<b>Ullånger</b> (RIB)	SL + 3 Bm i beredskap Inkl. FIP	SL + 3 Bm i beredskap Inkl. FIP	6 min FIP utan dröjsmål
<b>Sollefteå</b> (Heltid + RIB)	SL + 4 Bm i jour 2 RIB* (FIP)	SL + 2 Bm i jour 2 RIB (FIP)	90 s Utan dröjsmål till skadeplats dock max 6 min till station.
<b>Näsåker</b> (RIB)	SL + 2 Bm i beredskap Inkl. FIP	SL + 2 Bm i beredskap Inkl. FIP	6 min FIP utan dröjsmål
<b>Ramsele</b> (RIB)	SL + 3 Bm i beredskap Inkl. FIP	SL + 3 Bm i beredskap Inkl. FIP	6 min FIP utan dröjsmål
<b>Junsele</b> (RIB)	SL + 3 Bm i beredskap Inkl. FIP	SL + 3 Bm i beredskap Inkl. FIP	6 min FIP utan dröjsmål

Förkortningar: IL = Insatsledare, SL = Styrkeledare, Bm = Brandman, RIB = Räddningstjänstpersonal i beredskap, FIP = Första insatsperson.

\*RIB med FIP-enhet kan under vardagar (07-17) nyttjas för att uppnå fulltalig styrka på heltidsstation (1+4) vid tillfällen då personal från heltidsstation deltar vid t.ex. utbildning, övning, information, förebyggande verksamhet, kompetensbrist samt under pågående insatser.

Avsteg från normal beredskap kan vid behov genomföras.

### 8.1.3 Kompetens

Lagen om skydd mot olyckor (2003:778) ställer endast krav på utbildning då det gäller att ha behörighet att agera i rollen som räddningsledare under räddningsinsats. Lagens krav innebär att man måste ha genomgått Myndigheten för samhällsskydd och beredskaps (MSB:S) kurs Räddningsledning A. I övrigt är det upp till kommunens egen ambitionsnivå att bestämma kompetensen för personal i utryckningstjänst, utifrån lokal riskbild.

Räddningstjänstens insatsförmåga utgår från den enskilda medarbetarens grundkunskaper. När medarbetarna arbetar tillsammans, ökar förmågan och fler arbetsuppgifter kan utföras.

I Tabell 4 redogörs för förbundets målsättning när det gäller personalens formella kompetens. Även andra äldre motsvarande utbildning i MSB:S eller Räddningsverkets (SRV:s) regi godtas.

Tabell 3: Räddningstjänsten Höga Kusten - Ådalens målsättning kring personalens formella kompetens för olika tjänster inom organisationen.

Befattning	Formell kompetens
<b>Räddningschef</b> <b>Stf. räddningschef</b>	Brandingenjörsexamen kompletterad med MSB:s påbyggnadsutbildning i räddningstjänst för brandingenjörer alternativt MSB:s Räddningsledning B samt ha sådan erfarenhet att kompetensen bedöms som tillräcklig.  Saknar både räddningschef och stf räddningschef brandingenjörskompetens, ska den finnas hos annan inom förbundet som har tillräcklig erfarenhet för att bedöma risker och förmåga.
<b>Vakhavande befäl (VB)</b>	Brandingenjörsexamen kompletterad med MSB:s påbyggnadsutbildning i räddningstjänst för brandingenjörer alternativt MSB:s Räddningsledning B.  Utöver detta ska VB ha kompletterande utbildning inom ledning och stabstjänst samt besitta god kännedom om både egen och samverkandes organisationer.
<b>Larm- och ledningsbefäl (LoL)</b>	Brandingenjörsexamen kompletterad med MSB:s påbyggnadsutbildning i räddningstjänst för brandingenjörer alternativt MSB:s Räddningsledning B.  Utöver detta ska LoL ha kompletterande utbildning inom ledning och stabstjänst samt besitta god kännedom om både egen och samverkandes organisationer.
<b>Insatsledare (IL)</b>	Brandingenjörsexamen kompletterad med MSB:s påbyggnadsutbildning i räddningstjänst för brandingenjörer alternativt MSB:s Räddningsledning B.  Utöver detta ska IL ha kompletterande utbildning inom ledning och stabstjänst samt besitta god kännedom om både egen och samverkandes organisationer.
<b>Styrkeledare (heltid)</b> <b>Brandman (heltid)</b>	Räddningsledare A samt erfarenhet av yrket. MSB:s utbildning i Skydd mot olyckor (SMO) alternativt Grundutbildning för räddningstjänstpersonal i beredskap (GRIB) med erfarenhet av yrket.
<b>Styrkeledare (RIB)</b> <b>Gruppleddare (RIB)</b>	Räddningsledare A Inga formella krav – Intern utbildning (GL kan inte gå i befattning som räddningsledare)
<b>Brandman (RIB)</b>	Intern GRIB-förberedande utbildning samt MSB:s Grundutbildning för räddningstjänstpersonal i beredskap (GRIB) .
<b>Brandman (värn)</b>	Inga formella krav – Intern utbildning

Brandmän får ingå i räddningsstyrka i väntan på utbildningsplats eller som vikarie under förutsättning att godkänd internutbildning samt godkänd hälso- och läkarkontroll genomförts.

Gruppledare används som befäl för RIB-styrkan som saknar ordinarie styrkeledare. Gruppledare får agera som befäl vid insats under förutsättning att godkänd internturbildning har genomförts men kan dock aldrig gå i befattning som räddningsledare.

Ambitionen är att räddningstjänstens egen förmåga ska bibehållas under handlingsprogrammets giltighetstid. Kvalitén vid de räddningsinsatser som utförs ska höjas genom att kvalitetssäkra övningsverksamheten på ett bättre sätt, framförallt avseende befälssidan, dock avser inte räddningstjänsten att förändra den formella förmågan under de kommande åren.

Framöver kommer den totala förmågan att stärkas genom att samverkan mellan räddningstjänsterna utökas.

### 8.1.4 Resurser

Inom Räddningstjänsten Höga Kusten - Ådalen finns följande typer av räddningsenheter och resurser på respektive station:

Tabell 4: Räddningstjänstens olika räddningsenheter, specialenheter och övriga resurser på respektive brandstation.

	Räddningsenheter	Specialenheter / Övriga resurser
<b>Härnösand</b> (Heltid + RIB)	Tung släck- och räddningsenhet	IVPA
	Höjdenhet	Oljeskydd
	Vattenenhet	Tung räddning nivå 1
	Mellanstor båt	Tunnelfläkt
	Liten båt	Terrängenhet
	FIP-enheter	
<b>Viksjö</b> (Brandvärn)	Lätt släck- och räddningsenhet	IVPA
	FIP-enhet	
<b>Kramfors</b> (Heltid + RIB)	Tung släck- och räddningsenhet	IVPA
	Höjdenhet	Regionalt kemskadeskydd (MSB)
	Vattenenhet	Tung räddning nivå 1
	Ledningsenhet	Tunnelfläkt
	Mellanstor båt	Terrängenhet
	Liten båt	
<b>Nyland</b> (RIB)	FIP-enheter	
	Tung släck- och räddningsenhet	IVPA
	Liten båt	
<b>Nordingrå</b> (RIB)	FIP-enhet	
	Lätt släck- och räddningsenhet	IVPA
	Liten båt	Skärsläckare
<b>Ullånger</b> (RIB)	FIP-enhet	
	Tung släck- och räddningsenhet	IVPA
	Vattenenhet	
<b>Sollefteå</b> (Heltid + RIB)	Liten båt	
	FIP-enheter	
	Tung släck- och räddningsenhet	IVPA
	Höjdenhet	Oljeskadeskydd
	Vattenenhet	Tung räddning nivå 1 & 3
<b>Näsåker</b> (RIB)	Liten båt	Terrängenhet
	FIP-enhet	Skogsbrandsenhet
	Lätt släck- och räddningsenhet	Sjukvårdsmodul
	Liten båt	IVPA
<b>Ramsele</b> (RIB)	FIP-enhet	Skärsläckare
	Tung släck- och räddningsenhet	IVPA
	Vattenenhet	Terrängenhet
	Liten båt	
<b>Junsele</b> (RIB)	FIP-enhet	
	Tung släck- och räddningsenhet	IVPA
	Vattenenhet	Tung räddning nivå 1
	Liten båt	
	FIP-enhet	

### **8.1.5 Tillgång till resurser i samverkan med andra kommuner**

Vid räddningsinsatser som kräver stora resurser, kunskap eller uthållighet kommer Räddningstjänsten Höga Kusten – Ådalen att begära hjälp från angränsande kommuner. Samtliga räddningstjänster inom Västernorrlands län har tecknat avtal om s.k. gränslös samverkan. Dessutom finns avtal om samverkan med Åsele, Ragunda och Strömsunds kommun. Syftet med dessa avtal om hjälp vid kommunal räddningstjänst är att säkerställa att närmaste räddningsstyrka larmas, förenkla begäran om räddningshjälp samt förbättra förmågan att klara av behovet av beredskap i samband med pågående insatser. Målsättningen är att räddningsinsatser ska genomföras på ett snabbt, säkert och effektivt sätt.

### **8.1.6 Alarmering av räddningstjänstens resurser**

Enligt kap.6 § 10 lagen om skydd mot olyckor har kommunen ansvaret för att det finns anordningar för alarmering av räddningstjänsten. För att möjliggöra samverkan och en förmåga att leda och hantera räddningsinsatser och extraordinära händelser krävs en säker och robust kommunikation.

Inkommande alarmering bygger till största delen på att allmänheten har tillgång till det publika telenätet samt mobiltelenäten och larmar via 112. Räddningstjänsten är ansluten till SOS centralen i Y-län.

Utarmering av räddningsstyrkor sker för närvarande via RAKEL-systemet. Under första delen av 2022 kommer utalarmering ske digitalt via TeleCall vilket innebär att larminformation från SOS Alarm skickas till en TeleCall-server som behandlar informationen och utifrån det larmar aktuella enheter via högtalare på stationerna (heltid) och via personsökare (RIB). Larminformation skickas även till informationsskärmar på berörda stationer.

SOS Alarm och räddningstjänsten använder en teknik som kallas för dynamisk resurs-hantering (DRH) när räddningstjänsterna i Västernorrlands län larmas. Tekniken innebär att SOS-alarm via GPS-positionering i kartan larmar de resurser som är närmast olycksplatsen och har de förmågor som räddningstjänsten kravställt i larmplaner.

Vid störningar i det publika telenätet, över en viss nivå, ska reservalarmering, genom räddningstjänstens försorg, anordnas enligt särskild plan. Detta görs i nuläget genom att bemanna berörda platser med personal som har tillgång till RAKEL.

### **8.1.7 Brandvattenförsörjning**

Brandvattenförsörjningen ska ordnas antingen med ett konventionellt system med tätt placerade brandposter eller med räddningstjänstens tankbilar och ett glest brandpostnät (s.k. alternativsystemet). Detta gäller alla tätbebyggda områden samt där större byggnader uppförs.

Kapaciteten dimensioneras enligt Svenska vatten- och avloppsföreningens anvisningar och eventuella förändringar i brandpostnätet ska göras i samråd med Räddningstjänsten. Minskning av flöde och dimension kan endast genomföras efter att riskbedömning av det område som brandposten ska försörja är genomförd. Viss utglesning och områden med lägre flöde kan överenskommas med räddningstjänsten.

I samband med förändringar av vattenledningssystem eller i samband med exploatering som kan påverka brandvattenförsörjningen, ska samråd ske mellan respektive kommun, leverantör av brandvatten och räddningstjänsten.

I områden där det finns behov av brandvattenförsörjning och vattenledningsnätet inte är utbyggt, ska branddammar eller angoringsplatser för motorsprutor eller andra vattentag anordnas. Aktuella uppgifter om dessa platser ska finnas hos räddningstjänsten.

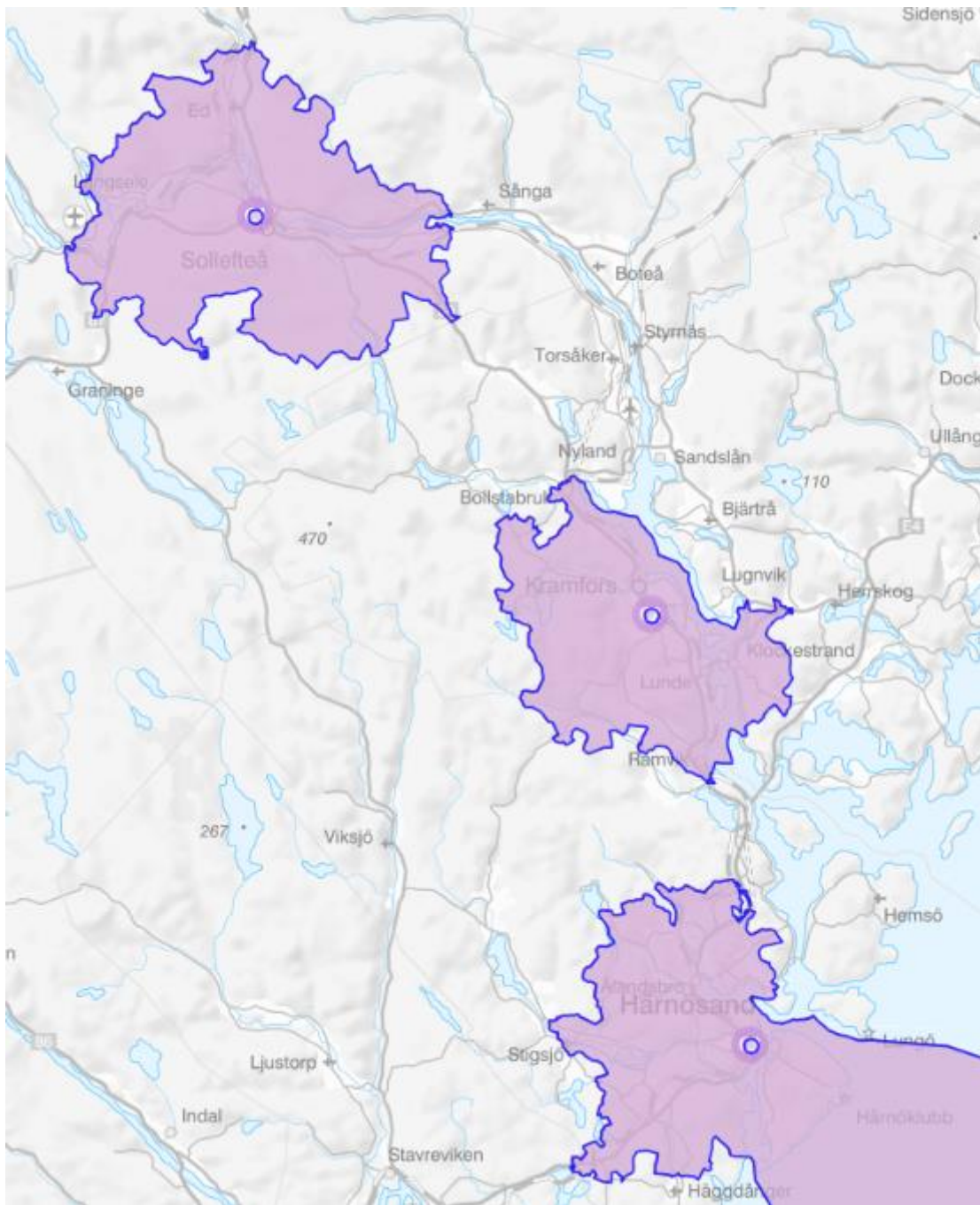
Generellt ansvarar respektive kommun för drift och underhåll av brandposterna. I detta ansvar ingår även en årlig funktionskontroll, förändring, tillsyn, kontroll och underhåll av brandposter samt underhåll av branddammar, angoringsplatser för motorsprutor och andra vattentag. Respektive kommun svarar för att räddningstjänsten har aktuella kartor.

### **8.1.8 Responstid**

Responstid är tid från att larm kommer in från SOS Alarm till att första kommunala räddningsresurs når olika delar av kommunen, inkl. larmhantering. Medianvärdet för tiden då larm inkommer till att första räddningsresurs blir larmad var 2 min 6 sek under 2020. Anspänningstidens medianvärde understeg uppsatta mål. Stationer med personal i jour (90 sek anspänning) har en genomsnittlig responstid på 12 min 40 sek, tiden för stationer med personal i beredskap (6 min anspänning) är 17 min 13 sek.

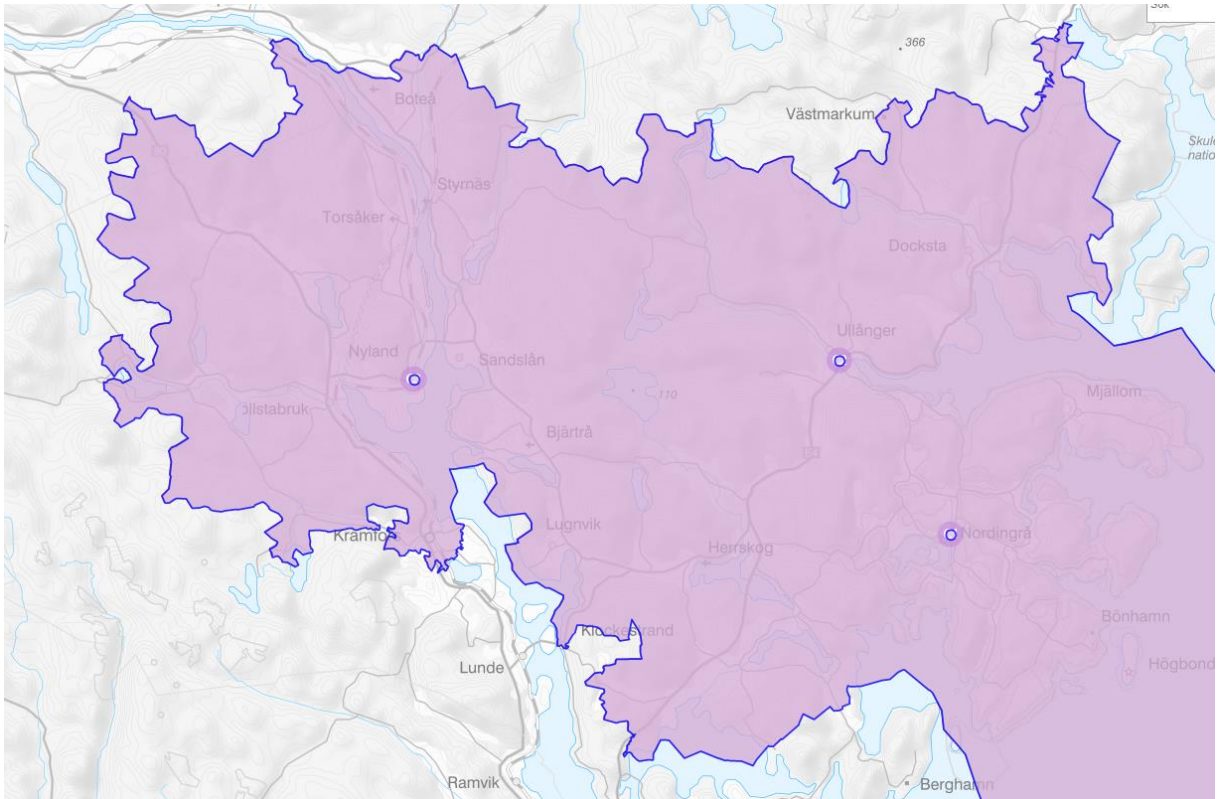
Inga större förändringar i infrastrukturen inom kommunen kommer att ske i närtid varav det är troligt att uppgifterna ovan kommer att kvarstå.

Responstider inom förbundet vilka beskrivs ovan redovisas i kartor nedan. Kartorna är framtagna genom datasimuleringar och användande av de genomsnittliga responstiderna för heltidsstationerna resp. RIB-stationerna i aktuella kommuner.

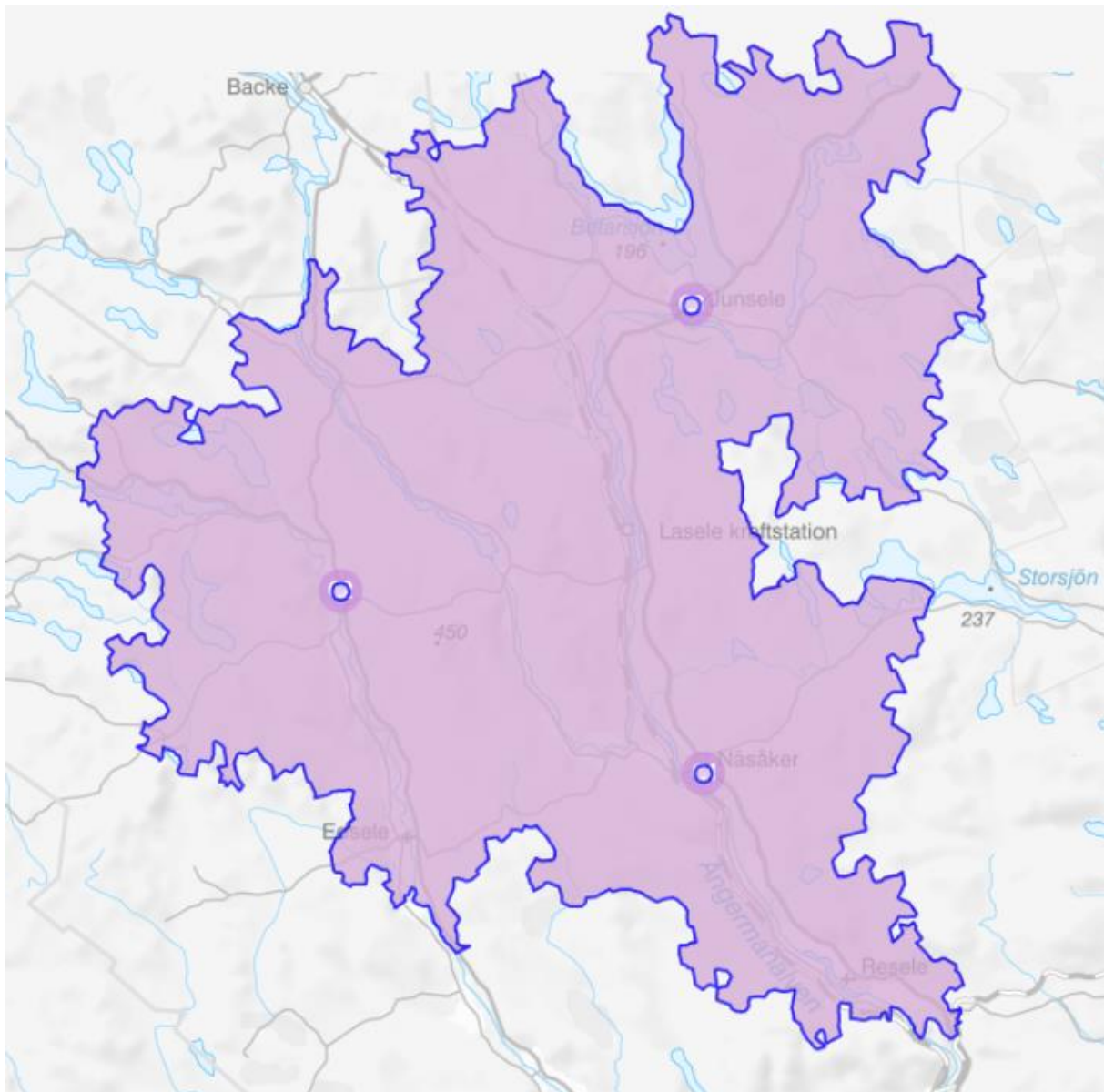


Figur 2: Simulerad kartbild över responstid för förbundets heltidsstationer med personal i jour (90 s) men en genomsnittlig responstid på 12 min 40 sek (avrundas till 13 min).





Figur 3: Simulerad kartbild över responstid för RIB-stationer i Kramfors kommun med personal i beredskap (6 min) med en genomsnittlig responstid på 17 min 20 sek (avrundas till 17 min).



Figur 4: Simulerad kartbild över responstid för RIB-stationer i Sollefteå kommun med personal i beredskap (6 min) med en genomsnittlig responstid på 17 min 20 sek (avrundad till 17 min).

Inom Räddningstjänsten Höga Kusten – Ådalen finns 11 hamnar där den kommunala räddningstjänsten har insatsansvar enligt Lagen om skydd mot olyckor (2003:778). Utöver dessa hamnar finns en gräns mellan kommunal och statlig räddningstjänst i Ångermanälven. Se Bilaga C "Hamnar och deras gränser i vattnet" för redovisning av gränsdragningen och platser.

### 8.1.9 Överlåtande åt annan att vidta inledande begränsade åtgärder

På landsbygden är det svårt att leva upp till att alla ska ha ett likvärdigt skydd mot olyckor vilket finns lagstadgat i lagen skydd mot olyckor. I 1 kap 1 § av Lagen av skydd mot olyckor (2003:778) står det: *"Bestämmelserna i denna lag syftar till att i hela landet bereda människors liv och hälsa samt egendom och miljö med hänsyn till de lokala förhållandena tillfredställande och likvärdigt skydd mot olyckor.* För att kunna ge alla ett mer likvärdigt skydd kan man ta hjälp av Civil insatsperson eller även kallad CIP, vilket är frivilliga individer som med sitt engagemang och viljan att hjälpa andra i sin närhet när en olycka inträffar.

Efter att ha genomgått en utbildning samt blivit tilldelad en basutrustning kommer CIP kunna bli utalarmerade när det skett en olycka i närområdet som trafikolycka, brand eller sjukvårdslarm. En CIP är inte en ersättning istället för räddningstjänst, ambulans eller polis utan bara en frivillig resurs fram till dessa anländer.

Målsättningen är att minska skador på människor, egendom och miljö vid enskilda händelser och generellt öka tryggheten och säkerheten på landsbygden. De kan även bidra till räddningstjänsten med t.ex. god lokalkännedom och på så sätt underlätta vid insatser.

#### **8.1.10 Varning och information till allmänheten**

Personer som bor eller vistas inom förbundets geografiska område ska kunna varnas och informeras vid allvarigare olyckshändelser. Några tänkbara händelser som kan föranleda ett snabbt behov av varning och information är:

- Olyckor och allvarliga händelser som t.ex. gasutsläpp eller stor brand.
- Svåra störningar i samhällsviktiga funktioner, t.ex. problem att nå 112.
- Krishantering inför och i samband med extraordinära händelser, t.ex. förestående dammbrott eller sabotage mot dricksvattenförsörjningen.

Vid beslut om att allmänheten ska varnas med anledning av omedelbart eller snart förestående fara, ska alltid signalen "Viktigt meddelande till allmänheten" (VMA) utnyttjas och direkt åtföljas av aktuell information, råd och anvisningar i riks- och lokalradion. Systemet med utomhuslarm ("Hesa Fredrik") kan också kompletteras med varning via SMS till mobiltelefoner i aktuellt område. När signalen ges ska allmänheten bege sig inomhus, stänga fönsterdörrar och ventiler samt lyssna på riks- eller lokalradion. Kompletterande information kan fås via webbplatsen [Krisinformation.se](http://Krisinformation.se) eller informationsnumret 113 13.

## 8.2 Beskrivning per olyckstyp

Målsättningen är att räddningstjänsten ska ha en egen god insatsförmåga för de vanligaste händelserna, så som t.ex. brand i bostad, trafikolyckor med personbil och drunkningsolyckor. Därutöver ska organisationen ha en god förmåga att starta upp räddningsinsatser vid större olyckor eller mindre frekventa olyckstyper och genom samverkan upprätthålla en förmåga att leda och hantera dessa.

Förmågan skiljer sig åt mellan respektive brandstation, bl.a. när det gäller bemanning, kompetens samt resursernas omfattning. Endast heltidsstationerna (Härnösand, Kramfors och Sollefteå) har tillräcklig bemanning för att som första styrka kunna genomföra en invändig insats genom rökdykning. Samtliga RIB-stationer måste invänta förstärkning innan rökdykning kan påbörjas.

Resursuppbyggnaden är förberedd i larmplaner som finns hos SOS-centralen. Planeringen utgår ifrån en mängd olika händelsetyper som graderas utifrån vilket omfattning varje olycka har i tre nivåer. Varje olyckstyp och nivå har i förväg tilldelats de resurser som förväntas behövas i inledningsskedet av räddningsinsatsen. Därefter rekvideras ytterligare behov av resurser på avrop från räddningsledare. Vid brist på resurser prioriterar inre befäl alternativt Räddningschef i beredskap de samlade resursernas fördelning mellan skadeplatsen/-erna och behovet av beredskap för nya larm.

I kapitel 4 *Risker* redovisas vilka vanligt förekommande olyckor som hanteras i räddningstjänsten Höga Kusten – Ådalens geografiska område. Vid varje hantering av en olycka är de önskvärda effekterna av hanteringen en viktig faktor. I detta kapitel beskriver förbundet sin förmåga att åstadkomma effekter genom att positivt påverka utfallet av skador på liv och hälsa samt även förmågan att genomföra räddningsinsatser för att hindra och begränsa skador på egendom och miljö.

Effekterna ska uppnås genom att genomföra vissa uppgifter ”*Nyckeluppgifter*” och för att genomföra dessa nyckeluppgifter är tillgången till olika ”*Nyckelresurser*” avgörande. Av dessa nyckeluppgifter utförs vissa av första anländande enhet för att omedelbart begränsa det fortsatta skadeförloppet. Andra nyckeluppgifter är av vikt för att helt bryta skadeförloppet.

Vilka effekter som ska uppnås, vilka nyckeluppgifterna är för att effekten ska uppnås samt vilka nyckelresurser som behövs för att kunna genomföra uppgifterna för respektive olyckstyp redovisas nedan. I tabellerna framgår vad som behöver uppnås från det att räddningsinsatsen inleds tills dess att räddningstjänst avslutas.

I förberedelser för räddningsinsatser ingår även behovet av att se över, underhålla och förbättra både personalens kompetens samt underhålla och komplettera utrustning för att kunna genomföra säkra och effektiva räddningsinsatser. Exempel på sådana aktiviteter är utbildning, övning, varierad fysisk träning, materielvård samt annan kompetensutveckling.

Inriktningen på övningarna styrs av organisationens mål och ambitionsnivå, riskbilden, individuella behov och aktuell lagstiftning.

Övningarnas genomförande dokumenteras och följs kontinuerligt upp för att tillse att personalen besitter nödvändig kompetens i förhållande till mål och uppgift.

### 8.2.1 Brand i byggnad

Förmågan att hantera mindre omfattande brand i byggnad finns på samtliga förbundets stationer men skiljer sig åt mellan respektive brandstation, bl.a. när det gäller bemanning, kompetens samt resursernas omfattning. Endast heltidsstationerna (Härnösand, Kramfors och Sollefteå) har tillräcklig bemanning för att kunna genomföra en invändig insats genom rökdykning utan förstärkning från annan station. Samtliga RIB-stationer måste invänta förstärkning innan rökdykning kan påbörjas. Vid behov kan insatsen skalas upp med förstärkning från andra stationer i förbundet eller från samverkande räddningstjänster.

Tabell 5: Beskrivning av räddningstjänstens förmåga vid typolycka brand i byggnad indelad i effekt som ska uppnås, nyckeluppgifter och nyckelresurser att tillgå.

	Effekt som ska uppnås	Nyckeluppgifter	Nyckelresurser
<b>Brand i byggnad</b>	<ul style="list-style-type: none"> <li>• Rädda liv</li> <li>• Släcka brand</li> <li>• Förhindra spridning</li> <li>• Förhindra egendomsskador</li> <li>• Förhindra skador på miljö</li> </ul>	<p><i>Inledande uppgifter</i></p> <ul style="list-style-type: none"> <li>• Omedelbar släckinsats</li> <li>• Omedelbar livräddning</li> </ul> <p><i>För att bryta skadeförloppet</i></p> <ul style="list-style-type: none"> <li>• Invändig släckning, rökdykning</li> <li>• Invändig släckning, ej rökdykning</li> <li>• Invändig livräddning</li> <li>• Akut omhändertagande</li> <li>• Utvändig släckning</li> <li>• Förhindra spridning till annan brandcell</li> <li>• Förhindra spridning till annan byggnad</li> <li>• Utrymning via stège</li> <li>• Utrymning via höjdfordon</li> <li>• Restvärdesräddning</li> <li>• Ledning och samordning</li> </ul>	<ul style="list-style-type: none"> <li>• Höjdfordon</li> <li>• Tankfordon</li> <li>• Motorspruta</li> <li>• Drönare</li> </ul>

Nedan redogörs för respektive stations förmåga att hantera brand i olika typer av byggnader/miljöer. Förmågan varierar men i de flesta fall behöver samtliga stationer ytterligare förstärkning från minst station för att kunna genomföra insatser.

Tabell 6: Normal förmåga hos respektive station att genomföra insatser vid brand i byggnad i olika typer av byggnader/miljöer innan eventuell förstärkning anländer.

	Brand i byggnad				
	Olyckstyp i detalj				
	Bostad	Vårdmiljö	Skola och förskola	Allmän verksamhet	Industri
<b>Härnösand</b>					
<b>Viksjö</b>					
<b>Kramfors</b>					
<b>Nyland</b>					
<b>Nordingrå</b>					
<b>Ullånger</b>					
<b>Sollefteå</b>					
<b>Näsåker</b>					
<b>Ramsele</b>					
<b>Junsele</b>					

	Hanterar helt själv
	Begränsa, behov av viss förstärkning
	Fördröja, behov av förstärkning

### 8.2.2 Brand utomhus

Bränder utomhus innefattar en stor variation av händelser, exempelvis brand i avfall och återvinning, fordonsbränder och brand i skog och mark. Mindre omfattande bränder i exempelvis fordon och återvinningscontainrar kan hanteras av samtliga stationer inom förbundets område.

HKÅ har de senaste åren inriktat sitt arbete på att stärka förbundets förmåga att hantera bränder i skog och mark, heltidsstationerna har en utökad förmåga i form av skogsbrandsflak utrustade med bl.a. terrängfordon, motorsprutor, slang m.m. Samtliga stationer i förbundet har förmåga att med första resurs på plats begränsa och hantera mindre bränder i skog och mark. Vid omfattande bränder i skog och mark kan förbundet med fler resurser skapa en viss kontinuitet, dock kommer förstärkning från t.ex. samverkande räddningstjänster, hemvärn och frivilligorganisationer att behövas vid långvariga insatser.

Tabell 7: Beskrivning av räddningstjänstens förmåga vid typolycka brand utomhus indelad i effekt som ska uppnås, nyckeluppgifter och nyckelresurser att tillgå.

Effekt som ska uppnås	Nyckeluppgifter	Nyckelresurser
<b>Brand utomhus</b>	<ul style="list-style-type: none"> <li>• Rädda liv</li> <li>• Släcka brand</li> <li>• Förhindra spridning</li> <li>• Rädda egendom</li> </ul> <p><i>Inledande uppgifter</i></p> <ul style="list-style-type: none"> <li>• Skapa aktuell lägesbild</li> </ul> <p><i>För att bryta skadeförloppet</i></p> <ul style="list-style-type: none"> <li>• Brandsläckning</li> <li>• Vattentransport</li> <li>• Vattenförsörjning</li> <li>• Samverkan med andra aktörer</li> <li>• Logistik</li> <li>• Ledning och samordning</li> </ul>	<ul style="list-style-type: none"> <li>• Tankfordon</li> <li>• Skogsbrandsresurs</li> <li>• Motorspruta</li> <li>• Terrängfordon</li> <li>• Drönare</li> </ul>

Nedan redogörs för respektive stations förmåga att hantera brand utomhus. Förmågan varierar men i de flesta fall behöver samtliga stationer ytterligare förstärkning från minst station för att kunna genomföra insatser vid brand i skog och mark.

Tabell 8: Normal förmåga hos respektive station att genomföra insatser vid brand utomhus i skog och mark samt fordonsbränder innan eventuell förstärkning anländer.

	Brand utomhus	
	Olyckstyp i detalj	
	Skog och mark	Fordon
<b>Härnösand</b>		
<b>Viksjö</b>		
<b>Kramfors</b>		
<b>Nyland</b>		
<b>Nordingrå</b>		
<b>Ullånger</b>		
<b>Sollefteå</b>		
<b>Näsåker</b>		
<b>Ramsele</b>		
<b>Junsele</b>		

	Hanterar helt själv
	Begränsa, behov av viss förstärkning
	Fördröja, behov av förstärkning

### 8.2.3 Trafikolycka

Vid trafikolycka har förbundet förmåga att genomföra livräddande insats, akut omhändertagande, losstaging av person, säkring mot brand samt begränsa skador på samhällsfunktion och miljö.

Vid samtliga trafikolyckor kan förbundet även säkra skadeplatsen, både för egen och andras säkerhet, genomföra enklare stabilisering av fordonet, se till att fordonet är spänningslöst och stabilisera drabbade samt ta loss fastklämda personer ur fordonet. Samtliga stationer har kompetens för att kunna genomföra losstaging av personer som är fastklämda i en personbil men förmågan skiljer sig i bemanning och olika nivåer på utrustning.

HKÅ har en utökad förmåga i form av utrustning och utbildning för att hantera trafikolyckor med tunga fordon i Härnösand, Kramfors, Sollefteå och Junsele.

Genom förbundet går delar av Ådalsbanan och Botniabanen. De stationer som berörs av järnvägen har utrustning och utbildning för att arbeta i spår område. Utrustning för att utföra arbetsjording finns i Härnösand, Kramfors, Sollefteå och Nyland. Särskild utrustning för insatser i tunnlar finns placerad i Härnösand och Kramfors.

Tabell 9: Beskrivning av räddningstjänstens förmåga vid typolycka trafikolycka indelad i effekt som ska uppnås, nyckeluppgifter och nyckelresurser att tillgå.

	Effekt som ska uppnås	Nyckeluppgifter	Nyckelresurser
<b>Trafikolycka</b>	<ul style="list-style-type: none"> <li>• Rädda liv</li> <li>• Förhindra följdolyckor</li> <li>• Förhindra skador på miljö</li> <li>• Minska samhällspåverkan utan avkall på säkerheten</li> </ul>	<p><i>Inledande uppgifter</i></p> <ul style="list-style-type: none"> <li>• Avspärning</li> <li>• Säkra olycksplatsen mot påkörning och brand</li> </ul> <p><i>För att bryta skadeförloppet</i></p> <ul style="list-style-type: none"> <li>• Losstaging</li> <li>• Akut omhändertagande</li> <li>• Förhindra utsläpp</li> <li>• Sanering vägbana</li> <li>• Skapa säker arbetsplats</li> <li>• Ledning och samordning</li> </ul>	<ul style="list-style-type: none"> <li>• Buffertfordon</li> <li>• Tung räddning</li> <li>• Kemresurs</li> </ul>



Nedan redogörs för respektive stations förmåga att hantera trafikolyckor. Förmågan varierar men i de flesta fall behöver samtliga stationer ytterligare förstärkning från minst station för att kunna genomföra insatser.

Tabell 10: Normal förmåga hos respektive station att genomföra insatser vid trafikolycka för olika trafik-element innan eventuell förstärkning anländer.

	Trafikolycka		
	Olyckstyp i detalj		
	Personbil	Tung trafik	Spårolycka
<b>Härnösand</b>			
<b>Viksjö</b>			
<b>Kramfors</b>			
<b>Nyland</b>			
<b>Nordingrå</b>			
<b>Ullånger</b>			
<b>Sollefteå</b>			
<b>Näsåker</b>			
<b>Ramsele</b>			
<b>Junsele</b>			

	Hanterar helt själv
	Begränsa, behov av viss förstärkning
	Fördröja, behov av förstärkning

### 8.2.4 Olycka med farliga ämnen

Vid olyckor med farliga ämnen har förbundet förmåga att utföra livräddning, personsanering, mindre skadebegränsande åtgärder samt inrymma och utrymma områden och byggnader, hantera läckage och utsläpp, indikera farliga ämnen samt släcka bränder i brandfarlig vätska.

Alla stationer i förbundet har förmåga att hantera mindre olyckor eller läckage av farliga ämnen samt att genomföra livräddning och livräddande personsanering vid mindre olyckor.

Förbundet har en specialförmåga placerad i Kramfors. Specialförmågan är en nationell förstärkningsresurs och personal på stationen har även särskilt utbildning för att kunna genomföra insatser vid olyckor med farliga ämnen.

I Sollefteå finns en materialdepå som bekostats av kraftbolagen. Depån innehåller material och utrustning för att sanera små till stora oljeutsläpp från ett kraftverk.

Tabell 11: Beskrivning av räddningstjänstens förmåga vid typolycka olycka med farliga ämnen indelad i effekt som ska uppnås, nyckeluppgifter och nyckelresurser att tillgå.

	Effekt som ska uppnås	Nyckeluppgifter	Nyckelresurser
<b>Olycka med farliga ämnen</b>	<ul style="list-style-type: none"> <li>• Rädda liv</li> <li>• Stoppa skadeutbredningen</li> <li>• Förhindra skador på miljö</li> </ul>	<p><i>Inledande uppgifter</i></p> <ul style="list-style-type: none"> <li>• Utrymma eller inrymma personer</li> <li>• Varna</li> <li>• Avspärning</li> <li>• Omedelbar livräddning</li> <li>• Indikering</li> </ul> <p><i>För att bryta skadeförloppet</i></p> <ul style="list-style-type: none"> <li>• Begränsa eller stoppa utsläpp</li> <li>• Samla upp spill</li> <li>• Sanering</li> <li>• Kemdykning</li> <li>• Samverkan med andra aktörer</li> <li>• Ledning och samordning</li> </ul>	<ul style="list-style-type: none"> <li>• Kemresurs</li> <li>• Oljeskadeskydd</li> <li>• Tankfordon</li> <li>• Drönare</li> </ul>

Nedan redogörs för respektive stations förmåga att hantera olyckor med farliga ämnen. Förmågan varierar och i de flesta fall behöver samtliga stationer ytterligare förstärkning från minst station för att kunna genomföra insatser.

Tabell 12: Normal förmåga hos respektive station att genomföra insatser vid olycka med farliga ämnen innan eventuell förstärkning anländer.

	Olycka med farliga ämnen
<b>Härnösand</b>	
<b>Viksjö</b>	
<b>Kramfors</b>	
<b>Nyland</b>	
<b>Nordingrå</b>	
<b>Ullånger</b>	
<b>Sollefteå</b>	
<b>Näsåker</b>	
<b>Ramsele</b>	
<b>Junsele</b>	

	Hanterar helt själv
	Begränsa, behov av viss förstärkning
	Fördröja, behov av förstärkning

## 8.2.5 Naturolycka

Historiskt har naturolyckor inom förbundets område varit relativt få och med begränsade konsekvenser. Inför framtida klimatförändringar förväntas dock naturolyckor bli en allt vanligare händelsetyp som räddningstjänsten ska kunna hantera.

Ofta finns möjligheten för myndigheter att i viss mån förutspå naturolyckor. På så sätt skapas förutsättningar att varna och informera allmänheten, vidta förberedande åtgärder inom egen organisation samt förbereda samverkan med andra.

Förbundet har bl.a. förmåga att:

- Nyttja terrängfordon för att ta sig fram.
- Hindra och/eller leda bort vatten.
- Röja nedfallna träd, säkra lösa föremål/konstruktioner.
- Pumpa vatten.

I förbundet finns flertalet stora dammar och ett omfattande dammbrott i förbundets område skulle drabba stora delar av samhället. Hanteringen av en sådan händelse skulle bli mycket komplex och särskilda rutiner för dammhaveri finns.

Tabell 13: Beskrivning av räddningstjänstens förmåga vid typolycka naturolycka indelad i effekt som ska uppnås, nyckeluppgifter och nyckelresurser att tillgå.

	Effekt som ska uppnås	Nyckeluppgifter	Nyckelresurser
<b>Naturolycka</b>	<ul style="list-style-type: none"><li>• Rädda liv</li><li>• Förhindra skada på egendom</li><li>• Förhindra skada på miljö</li><li>• Minska samhällspåverkan</li><li>• Stödja andra aktörer</li></ul>	<p><i>Inledande uppgifter</i></p> <ul style="list-style-type: none"><li>• Skapa aktuell lägesbild</li><li>• Säkra framkomlighet på vägar</li></ul> <p><i>För att bryta skadeförloppet</i></p> <ul style="list-style-type: none"><li>• Transport i terräng</li><li>• Invallning</li><li>• Pumpa vatten</li><li>• Losstagning</li><li>• Samverkan med andra aktörer</li><li>• Ledning och samordning</li></ul>	<ul style="list-style-type: none"><li>• Terrängfordon</li><li>• Motorspruta</li><li>• Drönare</li></ul>

Nedan redogörs för respektive stations förmåga att hantera olika typer av naturolyckor. Förmågan varierar men i de flesta fall behöver samtliga stationer ytterligare förstärkning från minst station för att kunna genomföra insatser.

Tabell 14: Normal förmåga hos respektive station att genomföra insatser vid naturolycka för översvämning samt ras och skred innan eventuell förstärkning anländer.

	Naturolycka	
	Olyckstyp i detalj	
	Översvämning	Ras och skred
Härnösand		
Viksjö		
Kramfors		
Nyland		
Nordingrå		
Ullånger		
Sollefteå		
Näsåker		
Ramsele		
Junsele		

	Hanterar helt själv
	Begränsa, behov av viss förstärkning
	Fördröja, behov av förstärkning

### 8.2.6 Drunkning

Samtliga stationer inom förbundet har förmåga att genomföra livräddning på vattenytan vid drunkningstillbud samt att utföra islivräddning när en person gått genom isen och fortfarande är kvar vid vattenytan.

Tabell 15: Beskrivning av räddningstjänstens förmåga vid typolycka drunkning indelad i effekt som ska uppnås, nyckeluppgifter och nyckelresurser att tillgå.

	Effekt som ska uppnås	Nyckeluppgifter	Nyckelresurser
<b>Drunkning</b>	<ul style="list-style-type: none"> <li>Rädda liv</li> </ul>	<p><i>Inledande uppgifter</i></p> <ul style="list-style-type: none"> <li>Ytlivräddning</li> <li>Akut omhändertagande</li> </ul> <p><i>För att bryta skadeförloppet</i></p> <ul style="list-style-type: none"> <li>Samverkan med andra aktörer</li> </ul>	<ul style="list-style-type: none"> <li>Båt</li> <li>Hansabräda</li> <li>Drönare</li> </ul>

Nedan redogörs för respektive stations förmåga att hantera drunkningstillbud. I de flesta fall klarar samtliga stationer, dock ej värnet, av att genomföra insatsen självständigt.

Tabell 16: Normal förmåga hos respektive station att genomföra insatser vid drunkning innan eventuell förstärkning anländer.

	Drunkning
Härnösand	
Viksjö	
Kramfors	
Nyland	
Nordingrå	
Ullånger	
Sollefteå	
Näsåker	
Ramsele	
Junsele	

	Hanterar helt själv
	Begränsa, behov av viss förstärkning
	Fördröja, behov av förstärkning

### 8.3 Ledning i räddningstjänsten

Framöver kommer den totala ledningsförmågan att stärkas genom att samverka mellan räddningstjänsterna utökas. En gemensam operativ ledning för räddningstjänsterna i Västernorrland har startats vilket till exempel inbegriper gemensamt inre befäl och räddningschef i beredskap. Detta kommer leda till en bättre förmåga att leda stora insatser, där räddningstjänsterna totalt sett blir mer kompetenta, mer uthålliga och kan skala upp ledningsorganisationen på ett bra sätt för att möta behoven.

Ledning är en viktig del av räddningstjänstens organisation och förmåga till att hantera räddningsinsatser. Detta säkerställer att det finns resurser, kompetens och erfarenhet för att leda i olika nivåer.

För att en organisation som ansvarar för kommunal räddningstjänst ska upprätthålla sin funktion i en föränderlig omgivning måste det finnas en förmåga till system- och insatsledning samt uppgiftsledning. Mellan dessa olika ledningskomponenter finns en hierarkisk ordning uppifrån och ner.

Tabell 17: Räddningstjänstens olika ledningsformer och deras ansvarsfördelning.

<b>Systemledning</b> "Att bedriva kommunal räddningstjänst"	<ul style="list-style-type: none"><li>- Definiera organisationens roll.</li><li>- Definiera insatsers ram (avsikt, resurs, tid, geografi).</li><li>- Resursförsörjning över tid till pågående insatser.</li><li>- Beredskapsproduktion i förhållande till riskbild och hjälpbehov.</li></ul>
<b>Insatsledning</b> "Att genomföra räddningsinsatser"	<ul style="list-style-type: none"><li>- Bestämma mål med insatsen.</li><li>- Besluta om och fördela uppgifter till olika organisatoriska delar.</li><li>- Samordna insatsens genomförande utifrån givna ramar</li></ul>
<b>Uppgiftsledning</b> "Att utföra uppgifter"	<ul style="list-style-type: none"><li>- Leda organisatorisk del i utförande av tilldelad uppgift.</li><li>- Samordna utförandet inom den organisatoriska delen.</li></ul>

#### 8.3.1 Övergripande ledning

Räddningstjänsterna i Västernorrland har sedan sommaren 2018 haft en ambition att införa en gemensam operativ ledningsorganisation för räddningsinsatser. En förstudie för detta genomfördes under 2019 och slutrapporten redovisades i februari 2020.

Sedan den 1 juni 2021 är den gemensamma operativa ledningsorganisationen *Räddsam Y* i drift och ett arbete med att utöka ledningssamarbetet med Jämtland och delar av Norr- och Västerbotten är påbörjat, *MittNorrland*.

Inom *Räddsam Y* finns funktionerna räddningschef i beredskap, inre befäl, inre befäl i beredskap och regional insatsledare.

### **8.3.2 Ledning av räddningsinsatser**

För att säkerställa en kontinuerlig systemledning finns ett inre befäl tillgänglig i räddningscentralen dygnet runt genom samverkansorganisationen *Räddsam Y*. Behov av uppgiftsledning och insatsledning uppstår i samband med att en räddningsinsats inleds till skillnad från systemledningen som även innefattar omvärldsbevakning, att säkerställa räddningstjänstens beredskap samt besluta om att inleda räddningsinsats. Inre befäl utgör även kontaktyta mot bland annat samverkande myndigheter, media och SOS Alarm och säkerställer på så sätt att räddningstjänsten är tillgängliga dygnet runt. Helhetsansvarig för ledning av systemet är räddningschef i beredskap.

Styrkeledare och gruppleddare kan även hantera insatsledning vid räddningsinsatser av mindre omfattning. Om insatsens omfattning eller komplexitet innebär ett större behov av samordning och samverkan finns en förbundsgemensam insatsledare som är disponibel i särskilt avsett fordon inom 90 sekunder för att kunna utöka kapaciteten för ledning på skadeplats. På detta sätt kan styrkeledare eller gruppleddare fokusera på uppgiftsledning och insatsledaren på insatsledning. Om behov finns kan den regionala insatsledaren som ingår i *Räddsam Y* förstärka ledningsorganisationen på skadeplats. Utöver förbundets egna ledningsresurser kan även motsvarande resurser från närliggande räddningstjänstorganisationer nyttjas vid behov.

För uppgiftsledning finns särskilt utbildade styrkeledare på förbundets stationer. Där behörig styrkeledare saknas ska utbildade gruppleddare finnas. På detta sätt säkerställs att det alltid finns en arbetsledande funktion som kan genomföra riskbedömning ur ett arbetsmiljöperspektiv.

## **8.4 Samtidiga och omfattande räddningsinsatser**

Räddningstjänsten har egna resurser för att klara av fem samtidigt pågående insatser av låg omfattning eller två av medelstor omfattning eller en av hög omfattning och samtidigt upprätthålla en acceptabel beredskap för nya larm.

För att klara av att hantera ett större resursbehov än dessa finns en väl utvecklad samverkan inom Västernorrlands län och med de räddningstjänster som har gräns mot Höga Kusten – Ådalen i Jämtland och Västerbotten.

Om stab etableras kan detta genomföras gemensamt inom *Räddsam Y*, vilket gör att uthålligheten i en eventuell stab är acceptabel. Genom samverkan inom länet och med angränsande län, finns en förmåga att ge stöd till en stab som kan stödja räddningsverksamheten över tiden.

### **8.4.1 Samverkan med andra aktörer**

För att möjliggöra snabba, säkra och effektiva räddningsinsatser, som är uthålliga, har Räddningstjänsten Höga Kusten - Ådalen ett antal samverkans- och samarbetsavtal.

#### **8.4.1.1 SOS Alarm AB**

SOS Alarm Sverige AB ansvarar för att Räddningstjänsten Höga Kusten – Ådalen får larm från allmänheten via larmnummer 112 och automatiska brandskyddsanläggningar förmedlade till räddningseenheterna inom förbundet enligt fastställda larmplaner.

#### **8.4.1.2 Myndigheten för samhällsskydd och beredskap**

Avtal finns mellan Räddningstjänsten Höga Kusten – Ådalen och Myndigheten för samhällsskydd och beredskap om hantering av materieldepå för insatser mot kemikalieolyckor.

### **8.4.1.3 Regionen**

Räddningstjänsten Höga Kusten – Ådalen har avtal med Regionen om att vid sjukvårdslarm via SOS, åka till angiven adress och påbörja första hjälpen, s.k. IVPA-larm (*I Väntan På Ambulans*).

### **8.4.1.4 Brandskyddsföreningen Restvärdesräddning AB**

Avtal har tecknats med Brandskyddsföreningen där Räddningstjänsten Höga Kusten – Ådalen förbinder sig att utföra restvärdesräddningsarbete omfattande akut restvärdesräddning, i samband med t.ex. brand- eller vattenskador, trafikuppdrag på statlig väg och järnväg. Syftet är att minimera eller förhindra följdskador.

### **8.4.1.5 Försvarsmakten**

Försvarsmakten har tillgång till personal, främst genom Hemvärnet, som kan nyttjas vid t.ex. skogsbränder eller översvämningar. Försvarsmakten kan även stötta med resurser för transport, drift och underhåll och liknande.

### **8.4.1.6 Frivilliga organisationer**

Vid större räddningsinsatser kan det finnas ett behov av att samverka med organiserade frivilliga, t.ex. Röda korset, frivillig resursgrupp (FRG) och Lantmännens riksförbund (LRF).

## **8.5 Räddningstjänst under höjd beredskap**

Mot bakgrund av förändrade omvärldsförutsättningar och regeringens beslut om återupptagande av totalförsvarsplaneringen kommer Räddningstjänsten Höga Kusten – Ådalen under mandatperioden se över arbetet med planering av räddningstjänst under höjd beredskap.

Under höjd beredskap ska räddningstjänsten, förutom kraven i LSO i sin helhet och i 3 Kap 8§, även ansvara för de uppgifter som tillkommer enligt 8 kap. 2 § i samma lag. De uppgifter som tillkommer omfattar följande:

- Upptäcka, utmärka och röja farliga områden
- Indikera, sanera och vidta andra åtgärder för skydd mot kärnvapen och kemiska stridsmedel
- Delta i åtgärder för första hjälp åt och transport av skadade samt för befolkningsskydd

Förmåga att utföra räddningsinsats och utöva ledning vid olika fredstida händer finns beskrivna i kapitel 8.1-8.4. För att bedöma förmågan för uppgifterna i LSO 3 Kap 8§ under höjd beredskap och för uppgifterna enligt 8 kap. 2 § behövs ett eller några olika scenarion med regional anpassning att utgå ifrån. När det finns på plats ska HKÅ påbörja arbetet med förmågebedömningen vid höjd beredskap, som senare kan lyftas in i handlingsprogrammet. Länsstyrelsen är sammanhållande i framtagande av ett regionalt scenario och där ska Räddningstjänsten medverka vid efterfrågan från länsstyrelsen.

Resurser och möjligheter för att kunna utföra indikering, sanering och andra åtgärder för skydd mot kärnvapen och kemiska stridsmedel finns i den fredstida organisationen. De ingångsvärden som är nödvändiga för att mer detaljerat beskriva förmågan att utföra uppgifterna vid höjd beredskap är under utveckling. HKÅ avvaktar mer detaljerade vägledningar vad gäller möjligheter att kunna utföra de uppgifter som anges och har dialog med länsstyrelsen.



Befolkningsskydd definieras som åtgärder för att skydda befolkningen och civil egendom från krigets verkningar, exempelvis utrymning och inkvartering, tillhandahållande av skyddsrum, mörkläggning och information om självskydd. Förslag från Forsvarsberedningen är att grunden för befolkningsskyddet ska vara den kommunala räddningstjänsten tillsammans med lokala hemskyddsorganisationer i beredskap samt regionala förstärkningsresurser. Förbundet kommer påbörja planeringen för arbetet med befolkningsskydd när staten ger ut anvisningar och riktlinjer inom området.

Förutom de utpekade uppgifterna i LSO ska HKÅ även arbeta med övriga uppgifter för att höja den generella civilförsvarsförmågan (t ex krigsorganisation och dess bemanning, kompetenshöjning gällande totalförsvaret, säkerhetsskydd och kontinuitetsplanering). Det civila försvaret syftar till att samhället ska fungera vid höjd beredskap och krig i Sverige.

### **8.5.1 Mål**

I händelse av höjd beredskap gäller de nationella målen för det civila försvaret:

- Värna civilbefolkningen
- Säkerställa de viktigaste samhällsfunktionerna
- Bidra till Forsvarsmaktens förmåga vid väpnat angrepp eller krig i vår omvärld

Målet för HKÅ är att ge ett tillfredsställande och likvärdigt skydd även vid höjd beredskap, avseende människors liv och hälsa samt på egendom och miljön.

HKÅ:s verksamhet ska planeras, organiseras och utföras så att den effektivt bidrar till att möta de nationella målen för det civila försvaret samt för att förhindra eller begränsa dödsfall och allvarliga skador i händelse av höjd beredskap. Det blir då aktuellt med prioritering av vilka insatser som gör störst nytta utifrån rådande omständigheter. Prioriteringar som görs i fredstid kan behöva omvärderas vid höjd beredskap.

### **8.5.2 Organisation och dess bemanning**

Vid höjd beredskap tillkommer en rad uppgifter som kan bli mycket resurskrävande när det gäller personalförsörjning. Planering för hur det ska tillgodoses på bästa sätt utifrån rådande förutsättningar kommer att beskrivas i separat beredskapsplan.

Förbundets organisation under höjd beredskap bygger på en förstärkning av den fredstida organisationen. Personal som normalt arbetar med förebyggande verksamhet ska under höjd beredskap stärka den operativa verksamheten.

Regeringen kan besluta om allmän tjänsteplikt vilket innebär en skyldighet för totalförsvarspliktiga personer att tjänstgöra under höjd beredskap. Som en del av förbundets beredskapsplanering för höjd beredskap har personal krigsplacerats. Att vara krigsplacerad innebär att den anställde är ianspråktagen att tjänstgöra under höjd beredskap.

### **8.5.3 Kontinuitetsplanering**

En situation med höjd beredskap kan innebära att flera samhällsfunktioner eller verksamheter inte fungerar normalt, och under längre tid. Kontinuitetshandlingen är därför en viktig del i förbundets arbete med höjd beredskap. Detta arbete är påbörjat och syftar till att säkerställa att prioriterade och samhällsviktiga funktioner som förbundet ansvarar för kan upprätthållas på en acceptabel nivå (inom ramen för vad som anses rimligt) oavsett vilka störningar som inträffar. Det innebär att planera för att den mest kritiska verksamheten ska kunna upprätthållas vid kriser, höjd beredskap och krig. Exempelvis vid elbortfall, bränslebrist eller avsaknad av andra kritiska resurser. Planering bör göras för att kunna hantera en säkerhetspolitisk kris i Europa och närområdet under minst tre månader, enligt förslag från Försvarsberedningen.

## 9 Uppföljning, utvärdering och lärande

Genom att lära av inträffade olyckor och genomförda insatser kan nya olyckor förhindras och konsekvenserna av framtida olyckor minimeras. Räddningstjänsten kan även lindra konsekvenserna för den drabbade genom att erbjuda stöd, råd och vägledning i samband med insats vid en olycka. Ambitionen är att under perioden bli bättre inom detta område genom att avsätta mer resurser och förbättra kunskap och rutiner.

### 9.1 Stödjande insats

Det ska i de olika ägarkommunerna finnas en förberedd organisation för att kunna ta hand om människor som varit med om obehagliga upplevelser, så kallad Psykisk och Social omsorg. För detta finns speciella POSOM-grupper utbildade. Räddningstjänstens roll är att i samband med insats, initiera POSOM – grupperna. För att kunna ta hand om egen insatspersonal som varit med om obehagliga upplevelser under sitt arbete finns en intern krisstödsorganisation.

Räddningstjänsten har även ansvar för att initiera behovet av bevakning, restvärdesskydd, sanering eller återställning efter en insats.

### 9.2 Korrigerande insats

Då det kommit till räddningstjänstens kännedom om brister i medborgarnas agerande i samband med räddningsinsatser eller vid andra tillfällen då man finns ute i kommunerna, finns ett ansvar för att informera och ge råd till medborgarna hur man bäst kan skydda sig. Exempel på sådan verksamhet kan vara:

- Rådgivning om eldning där det föreligger brandfara.
- Återkoppling till fastighetsägare och hyresgäster efter bränder och andra olyckstillfällen.

### 9.3 Olycksundersökning

Efter avslutad räddningstjänstinsats fullgör räddningstjänsten kommunernas skyldighet, enligt 3 kap. 10 § lagen om skydd mot olyckor (2003:778), att undersöka olyckan för att klarlägga olyckans orsaker och förlopp samt hur insatsen genomförts. I normalfallet redovisas räddningstjänstinsatsen i en händelserapport. Om behov föreligger fördjupas olycksundersökningen i en utökad eller fördjupad olycksutredning. Detta sker enligt fastlagda rutiner och redovisas sedan i rapportform.

1. Olycksorsaksutredningen  
Syftar till att ta fram direkta och bakomliggande orsaker till att olyckan kunnat inträffa.
2. Olycksförloppsutredningen  
Syftar till att beskriva hur olyckan utvecklats efter att den inträffat.
3. Insatsutredningen  
Syftar till att utvärdera räddningsinsatsens effektivitet.
4. Erfarenhetsåterkoppling  
Syftar till att komma fram till åtgärder som minskar risken för att liknande olyckor ska inträffa i framtiden eller att förbättra en räddningsinsats.

## 9.4 Uppföljning av insats

Händelserapporterna (*grundläggande olycksutredning*) sänds i digital form till Myndigheten för samhällsskydd och beredskap, där lokal och nationell statistik tas fram.

Insatser där personer omkommit eller kommit till allvarlig skada ska dessutom rapporteras till förbundets direktion. Även där det finns behov av mer omfattande utvärderingar ska utredningen rapporteras till förbundsdirektionen. Förutom detta ska kontinuerliga träffar med kommunernas säkerhetssamordnare ge kommunen den grund som behövs för att återkopplingsarbetet till kommunens olika verksamheter ska komma igång.

## 10 Nomenklatur


LSO	Lag (2003:778) om skydd mot olyckor.
SBA	Systematiskt brandskyddsarbete enligt Räddningsverkets allmänna råd SRVFS 2004:3.
Extraordinär händelse hos kommuner och landsting	Enligt Lag (2002:833) om extraordinära händelser i fredstid
Olycka	Plötsligt uppkommen (för någon) oönskad händelse med negativa konsekvenser.
Riskbild	Sammanställning av risker.
Förebyggande	Åtgärder som syftar till att förhindra eller i förväg begränsa konsekvenser av möjliga olyckor.
Enhet	Avser kombinationen fordon, bemanning med viss kompetens och materiel.
Framkörningstid	Tiden som förflyter från larm till räddningstjänsten till dess att första enhet ankommer till skadeplatsen.
FIP	Förstainsatsperson
Bm	Brandman
SL	Styrkeledare
IL	Insatsledare
IB	Inre Befäl
RCB	Räddningschef i beredskap
Jour	Då arbetstagare utöver fastställd ordinarie arbetstid står till arbetsgivarens förfogande på arbetsstället för att vid behov omedelbart kunna utföra arbete.


Beredskap


Då arbetstagare står till arbetsgivarens förfogande på plats utom arbetsstället för att vid behov inom angiven anspänningstid kunna utföra arbete


## Bilaga A – Körtider

Kartorna nedan visar körtiden tills räddningsstyrka från närmsta station anländer till platsen efter erhållet larm. Observera att det för heltidsstationerna kan tillkomma en anspänningstid på upp till 90 sekunder samt att det för deltidstationerna kan tillkomma en anspänningstid på upp till 6 minuter. FIP-person som åker direkt till platsen kan anlända tidigare, beroende på uppehållsplats vid larmtillfället. För att få den totala insatstiden ska även angreppstid (normalt 1 min) adderas till körtid och anspänningstid.

 ≤ 2 minuter

 ≤ 4 minuter

 ≤ 6 minuter

 ≤ 8 minuter

### Översikt

**Karta A1 – Översikt Höga Kusten - Ådalen**

**Karta A2 – Härnösand**

**Karta A3 – Kramfors**

**Karta A4 – Nordingrå**

**Karta A5 – Nyland**

**Karta A6 – Ullånger**

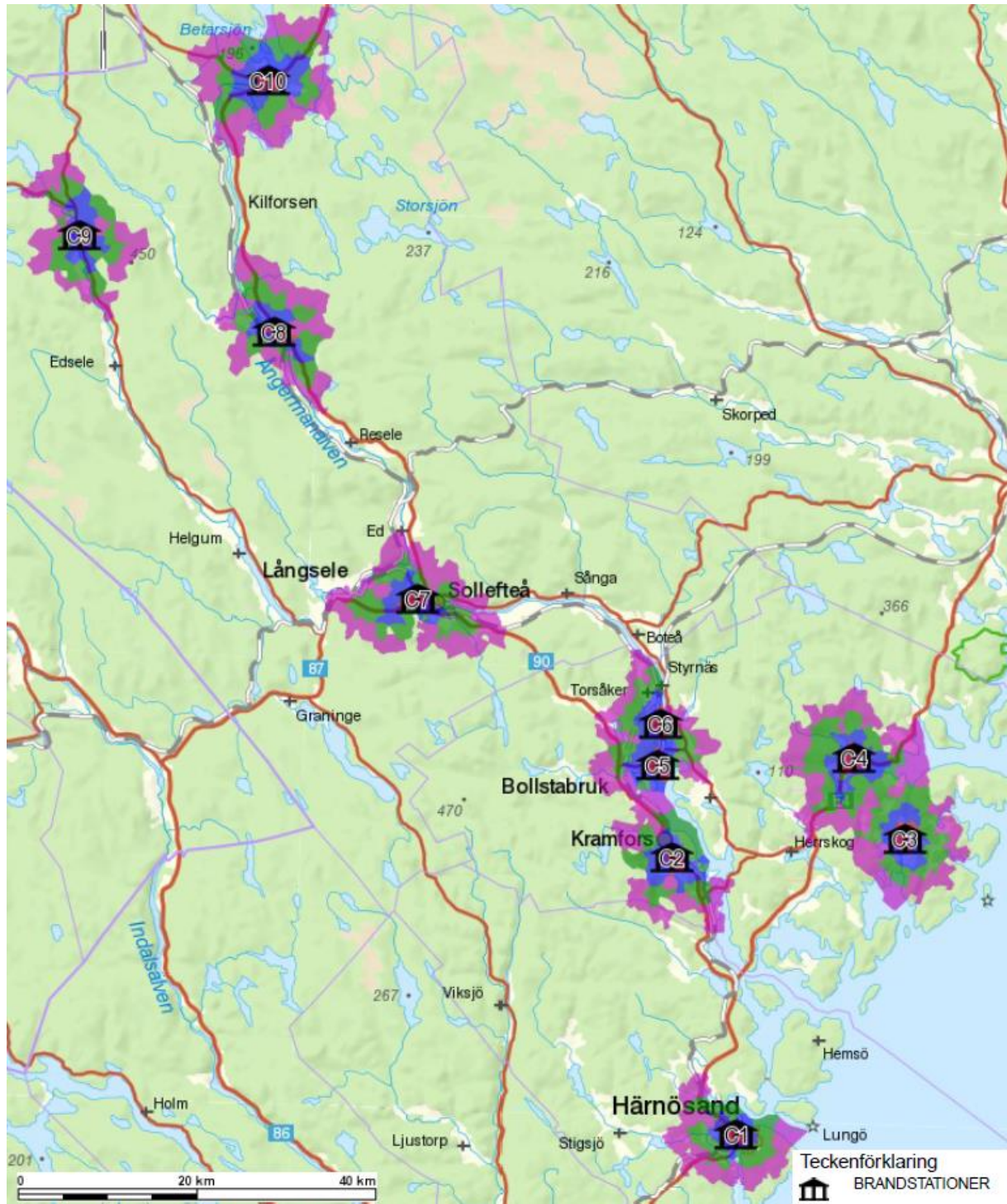
**Karta A7 – Sollefteå**

**Karta A8 – Ramsele**

**Karta A9 – Näsåker**

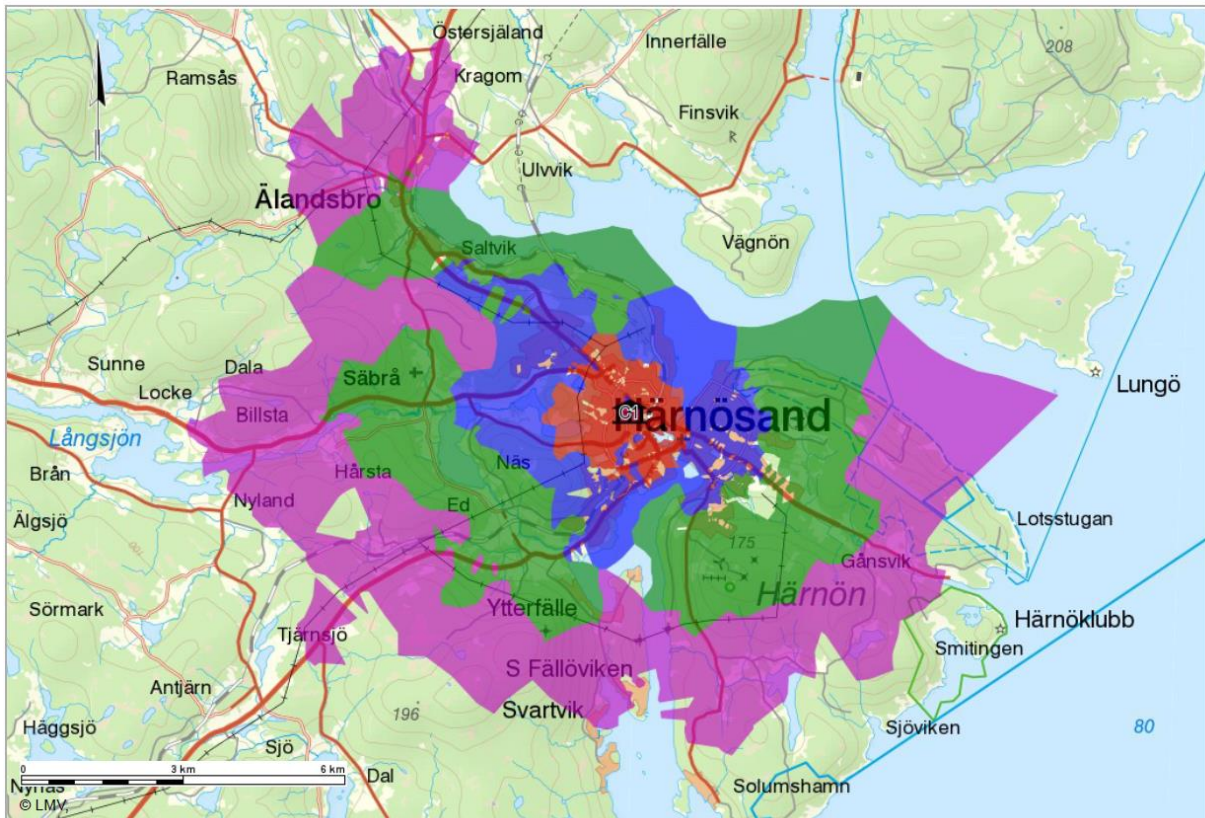
**Karta A10 – Junsele**

## Karta A1 – Översikt Höga Kusten – Ådalen

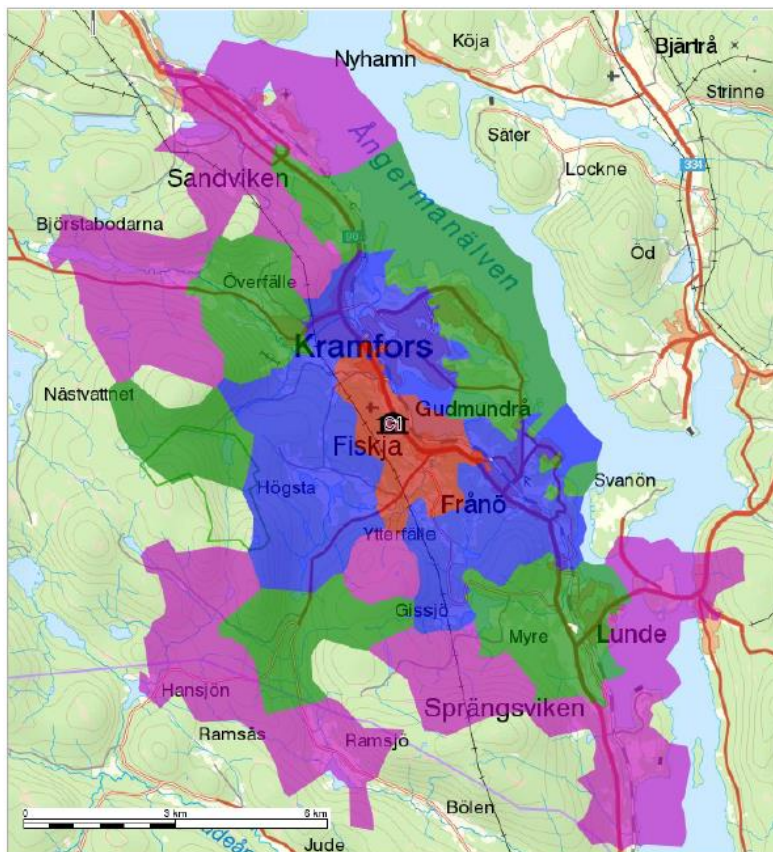




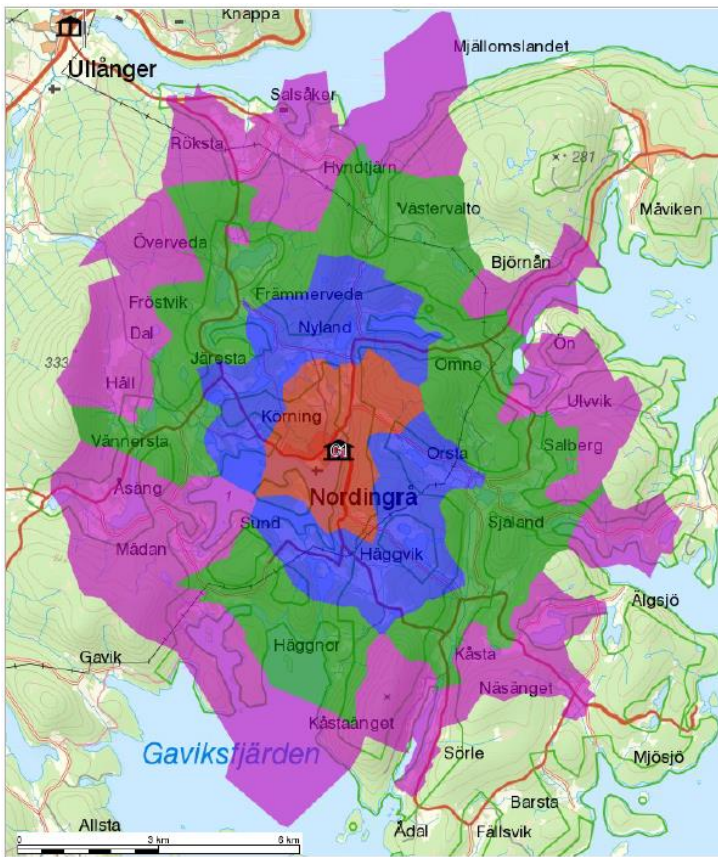
Karta A2 – Härnösand



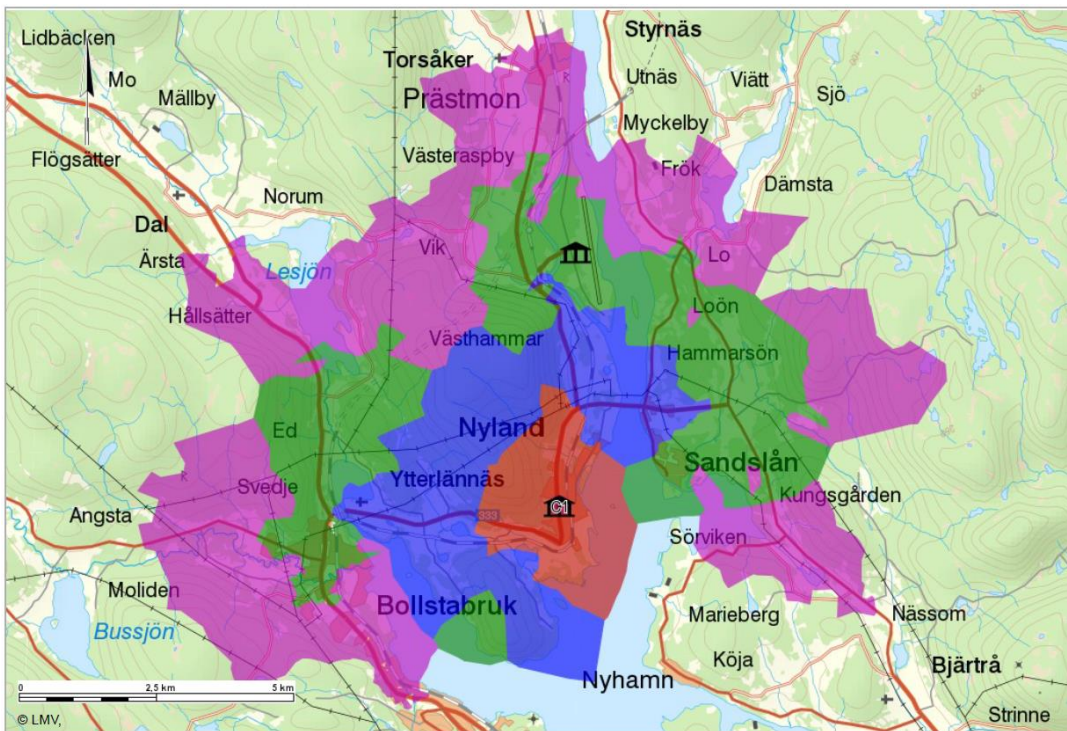
Karta A3 – Kramfors



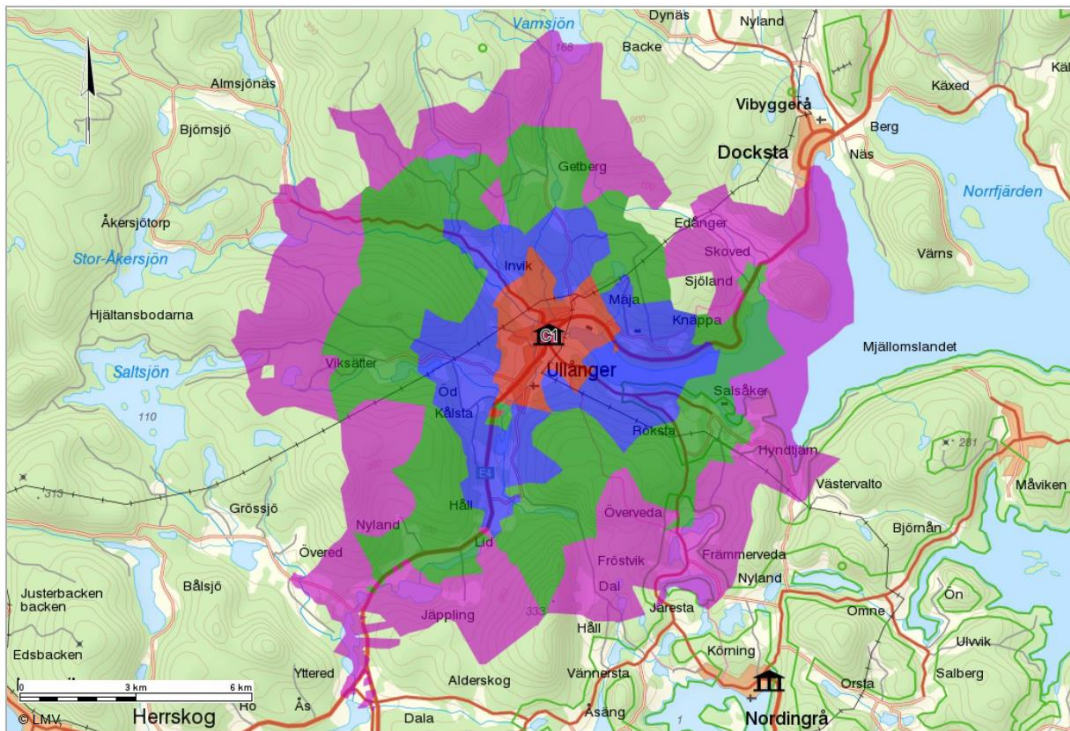
### Karta A4 – Nordingrå



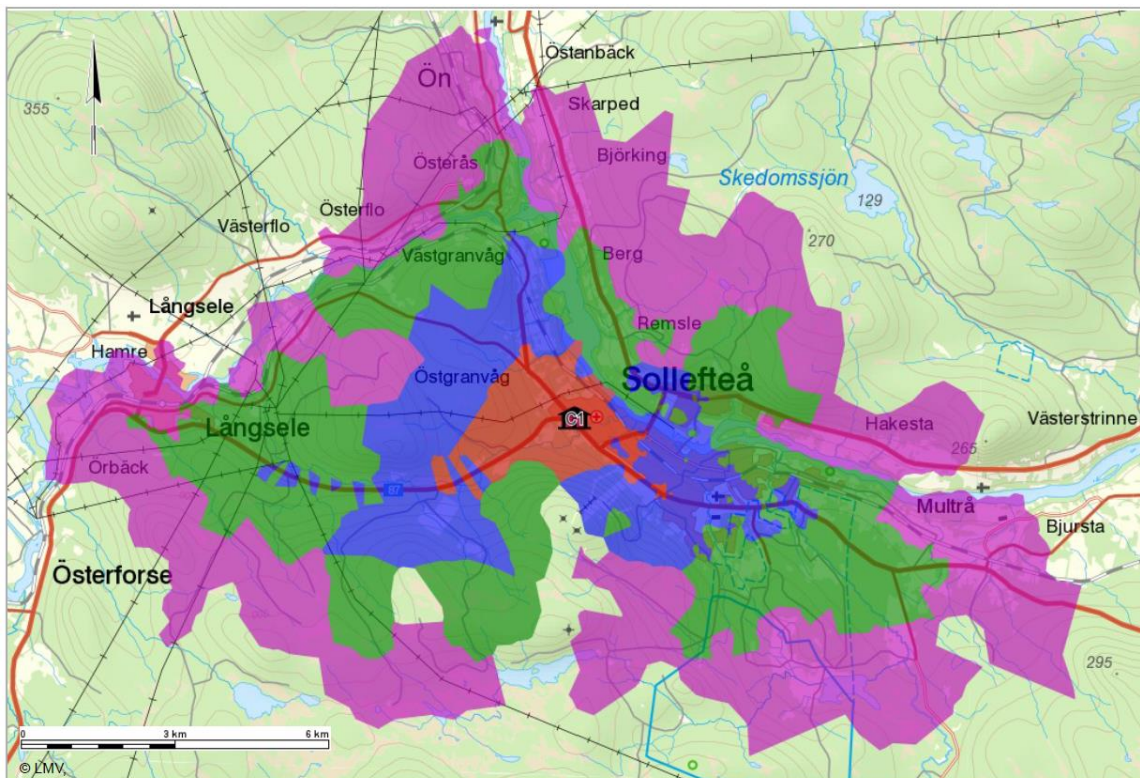
### Karta A5 – Nyland



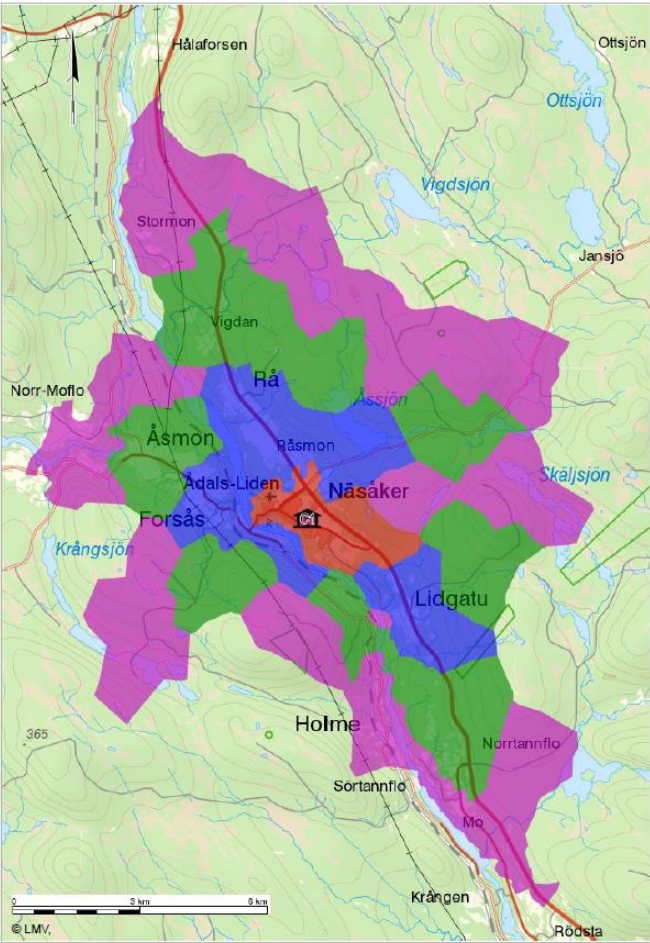
## Karta A6 – Ullånger



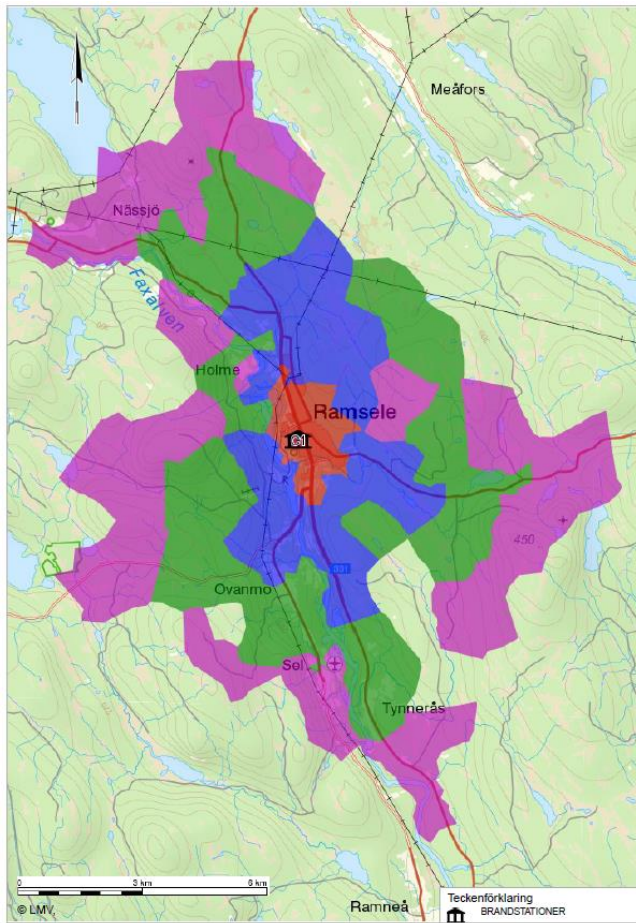
## Karta A7 - Sollefteå



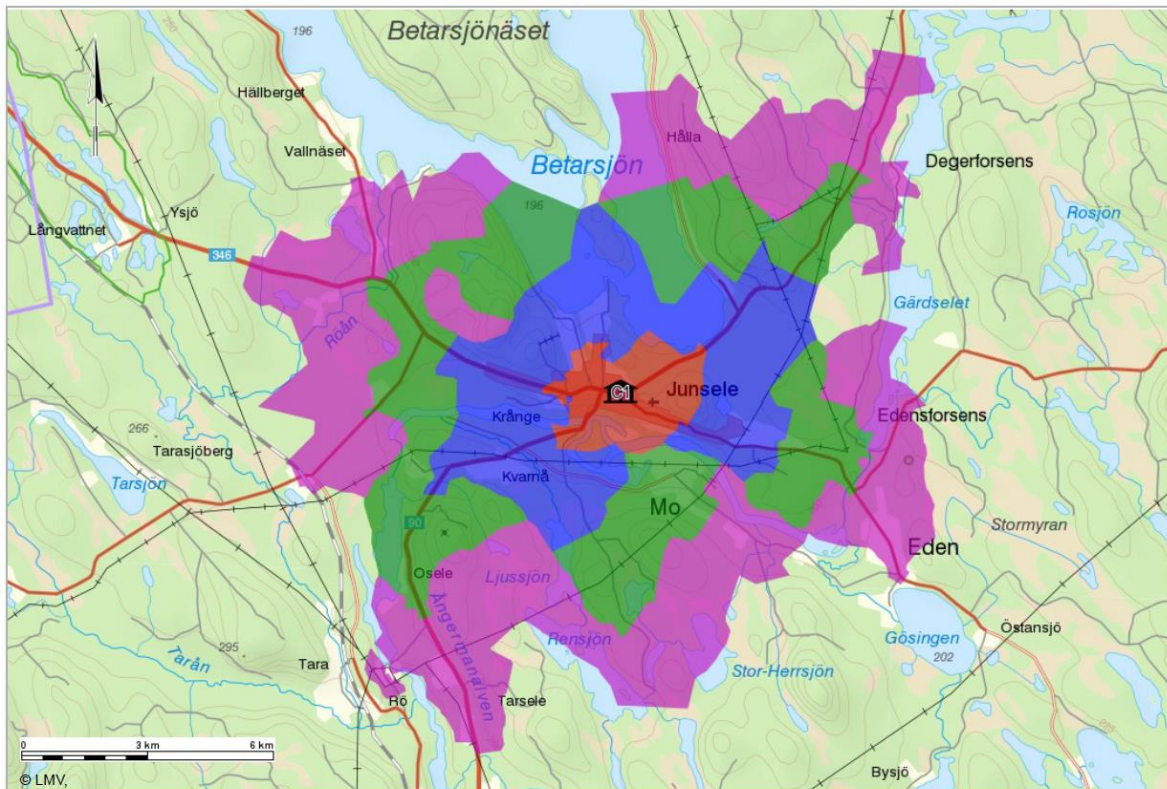
Karta A8 – Näsåker



### Karta A10 – Ramsele



### Karta A11 - Junsele



## Bilaga B – Räddningstjänstens operativa förmåga

Förmågan redovisas genom att beskriva de arbetsuppgifter förutbestämda styrkestorlekar klarar av att utföra utifrån arbetsmiljöaspekter och de tre vanligaste olyckstyperna.

### Trafikolycka

Förberedelserna för insatser vid trafikolyckor gäller i första hand olyckor med personbilar. Övriga kommunikationsolyckor kategoriseras som "större" insatser.

#### Första brandman på skadeplats.

- Varnar övriga trafikanter.
- Skyddar olycksplatsen med eget fordon.
- Tar med sjukvårdsväska för livsuppehållande åtgärder till nödställda samt handbrandsläckare för att säkra mot brand.
- Rapporterar till förstärkande styrkor och SOS.

#### Insatsstyrka 1+2

- Varnar övriga trafikanter.
- Skyddar olycksplatsen med egna fordon.
- Arbetsledning med arbetsmiljöansvar.
- Möjlighet att utföra avspärning.
- Tar med sjukvårdsväska för livsuppehållande åtgärder till nödställda och förbereder losstagning av fastklämda tillsammans med ambulans.
- Säkrar mot brand med handbrandsläckare.
- Rapporterar till förstärkande styrkor och SOS.
- Genomför sanering av eventuellt olje-/bränsleläckage eller glas-/bildelar.

#### Insatsstyrka 1+2+2

Räddningsstyrkan har denna numerär senast 6 minuter efter förstastyrkans framkomst i Härnösand, Kramfors och Sollefteå, senast 15 minuter i Nyland, Ullånger, Nordingrå, Ramsele och Junsele samt senast 20 minuter i Näsåker.

- Varnar övriga trafikanter.
- Skyddar olycksplatsen med egna fordon.
- Arbetsledning med arbetsmiljöansvar.
- Möjlighet att utföra större avspärning.
- Tar med sjukvårdsväska för livsuppehållande åtgärder till nödställda och förbereder losstagning av fastklämda tillsammans med ambulans.
- Säkra mot brand med handbrandsläckare.
- Rapporterar till förstärkande styrkor och SOS.
- Samverkar med ambulansledning.
- Trafikdirigering i avvaktan på polis.
- Lämnar lägesrapport till inre befäl.
- Genomför sanering av eventuellt olje-/bränsleläckage eller glas-/bildelar.

## **Större trafikolycka**

Vid större räddningsinsats används räddningsstyrkor och specialenheter från hela länet vilka sannolikt tar 0,5-1,5 timme att få på plats.

- Utökad arbetsledning med arbetsmiljöansvar.
- Möjlighet att genomföra flera samtida arbetsuppgifter.
- Samverkan med övriga aktörer på skadeplats.
- Förstärkt operativ- och bakre ledning.

## **Brand i byggnad (*normal insats*)**

Förberedelserna för brand i byggnad gäller i första hand brand i bostad där de flesta bränderna med dödlig utgång sker.

### **Första brandman på skadeplats**

- Genomför livräddning av personer som befinner sig utanför byggnaden.
- Varnar närboende.
- Förbereder eventuell utrymning.
- Begränsar förloppet och skadan med t.ex. en handbrandsläckare utifrån.
- Rapporterar till förstärkande styrkor och SOS.

### **Insatsstyrka 1+2**

- Arbetsledning med arbetsmiljöansvar.
- Genomför livräddning av enstaka personer från fönster via steg.
- Varnar närboende.
- Påbörjar eventuell utrymning.
- Begränsar förloppet och skadan genom utvändigt släckning med handbrandsläckare eller vatten från släckbil.
- Förbereder eventuell livräddning med rökdykargrupp.
- Rapporterar till förstärkande styrkor och SOS.

### **Insatsstyrka 1+2+2**

Räddningsstyrkan har denna numerär senast 6 minuter efter förstastyrkans framkomst i Härnösand, Kramfors och Sollefteå, senast 15 minuter i Nyland, Ullånger, Nordingrå, Ramsele och Junsele samt senast 20 minuter i Näsåker.

- Arbetsledning med arbetsmiljöansvar.
- Genomför livräddning av fler än enstaka personer.
- Varnar närboende.
- Genomför eventuell utrymning.
- Begränsar förloppet och skadan genom utvändigt släckning med handbrandsläckare eller vatten från släckbil.
- Möjlighet till livräddning med rökdykargrupp.
- Skyddar omgivande lägenheter eller byggnader.
- Rapporterar till förstärkande styrkor och SOS.
- Tryggar vattenförsörjning.
- Lämnar lägesrapport till inre befäl.
- Eftersläcker, sanerar, utför restvärdesräddning.

## **Brand i byggnad (större insats)**

Vid större räddningsinsats används räddningsstyrkor och specialenheter från hela länet vilka sannolikt tar 0,5-1,5 timme att få på plats.

- Utökad arbetsledning med arbetsmiljöansvar.
- Möjlighet att genomföra flera samtida arbetsuppgifter.
- Samverkan med övriga aktörer på skadeplats.
- Förstärkt operativ- och bakre ledning.

## **Vattenlivräddning**

Förmågan beskriver livräddning i hamnar, sjöar och vattendrag, dvs. där kommunen har ansvaret för räddningstjänsten. Ansvaret för livräddning i havet har staten.

### **Första brandman på skadeplats**

- Lokaliserar nödställd.
- Genomför livräddning med livboj eller hansalina från strand eller kaj.
- Rapporterar till förstärkande styrkor och SOS.

### **Insatsstyrka 1+2**

- Arbetsledning med arbetsmiljöansvar.
- Lokaliserar nödställd.
- Genomför livräddning med livboj eller hansalina från strand eller kaj.
- Ytlivräddare bemannar båt *eller* Hansabräda.
- Rapporterar till förstärkande styrkor och SOS.

### **Insatsstyrka 1+2+2**

Räddningsstyrkan har denna numerär senast 6 minuter efter förststyrkans framkomst i Härnösand, Kramfors och Sollefteå, senast 15 minuter i Nyland, Ullånger, Nordingrå, Ramsele och Junsele samt senast 20 minuter i Näsåker.

- Arbetsledning med arbetsmiljöansvar.
- Lokaliserar en eller flera nödställda.
- Genomför livräddning med livboj eller hansalina från strand eller kaj.
- Ytlivräddare bemannar båt *och* Hansabräda.
- Möjlighet till fridykning på maximalt 4m djup.
- Rapporterar till förstärkande styrkor och SOS.

## **Övrig kommunal räddningstjänst**

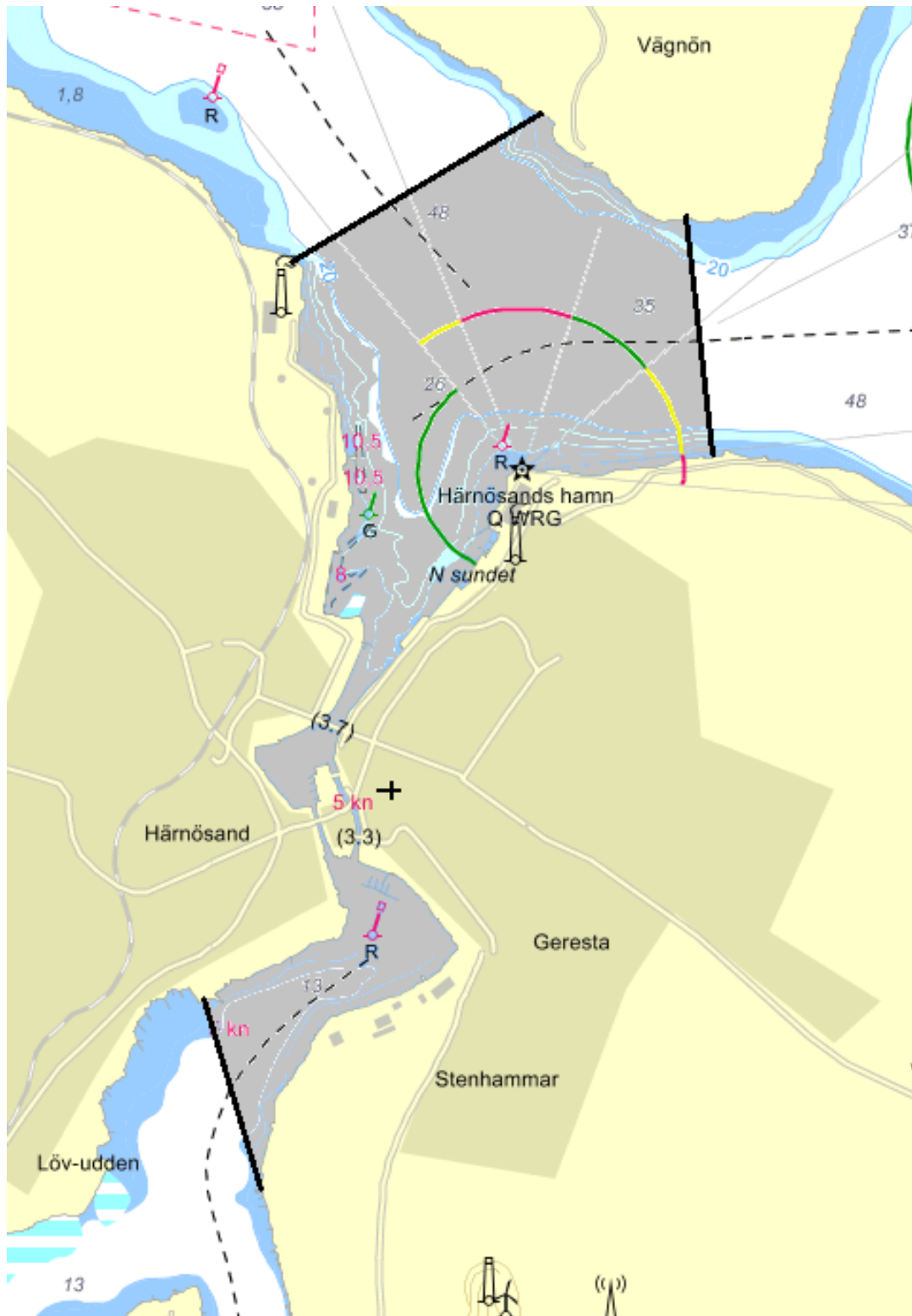
Förberedelser för andra kommunala räddningstjänstinsatser än, de som beskrivs enligt ovan, görs genom övningsverksamhet, planering och andra åtgärder. Larmplanerna bygger på grundprinciper som görs för brand i byggnad, trafik- och drunkningsolyckor. För händelser som sker mindre frekvent har de första enheterna livräddande uppgifter samtidigt som behovet av specialresurser för att bryta olycksförloppet kan ta längre tid att få fram till skadeplatsen.



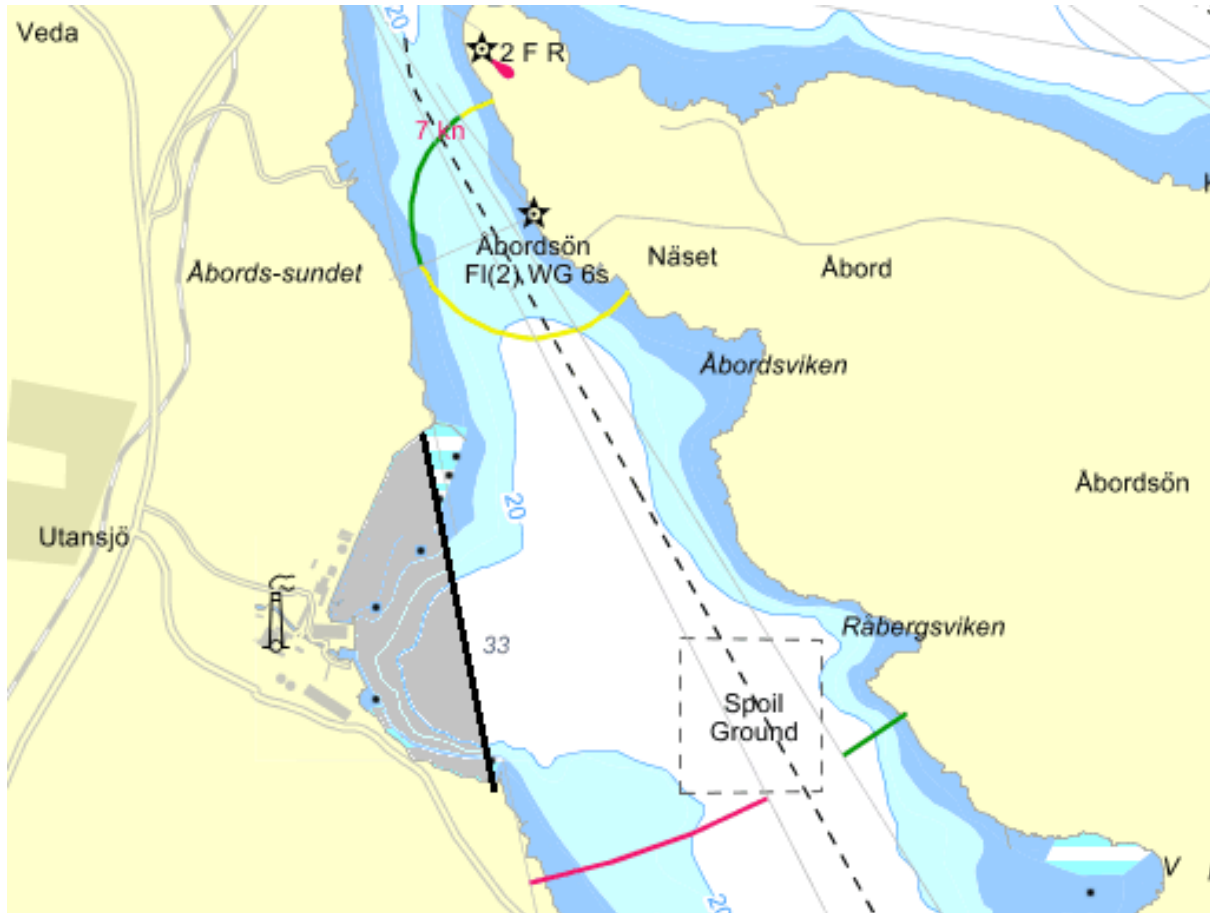
## Bilaga C – Hamnar och deras gränser i vattnet

Inom Räddningstjänsten Höga Kusten – Ådalen finns 11 hamnar där den kommunala räddningstjänsten har insatsansvar enligt lagen om skydd mot olyckor. Kartor över dessa gränsdragningar redovisas nedan:

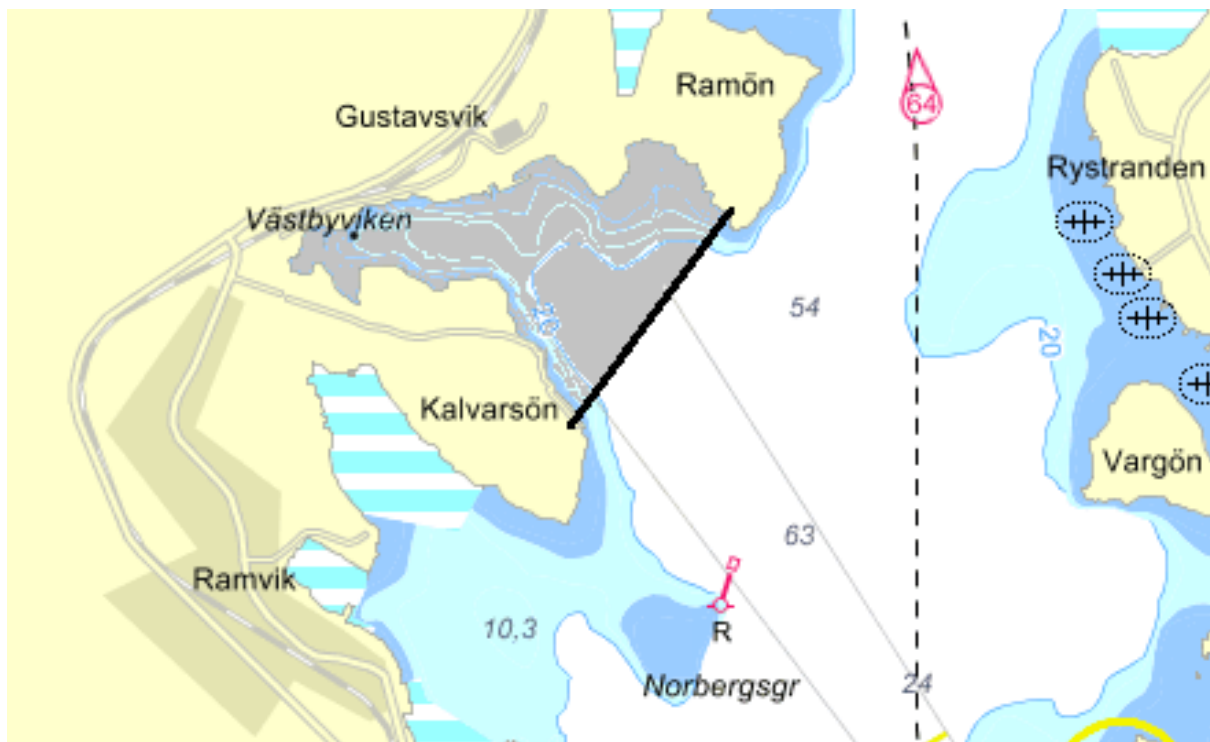
### Härnösands hamn C1



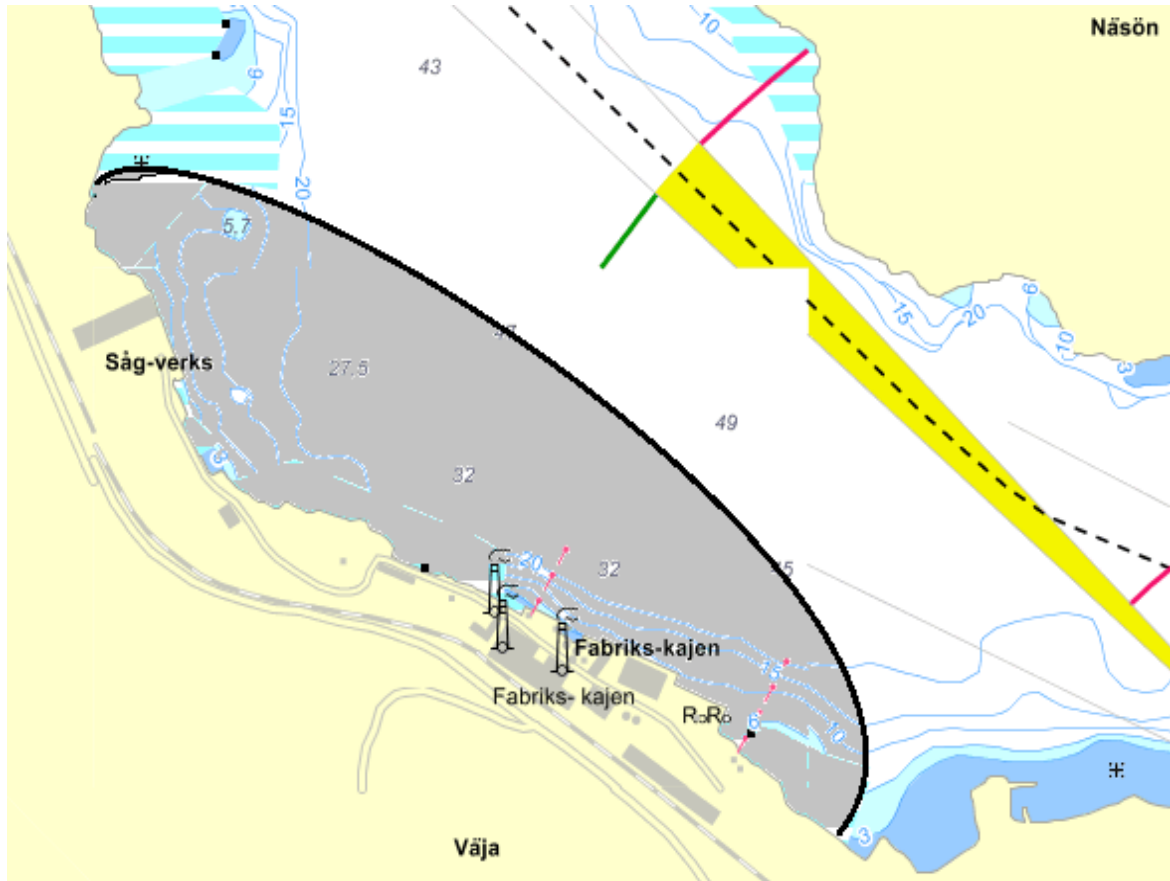
### Utansjö hamn C2



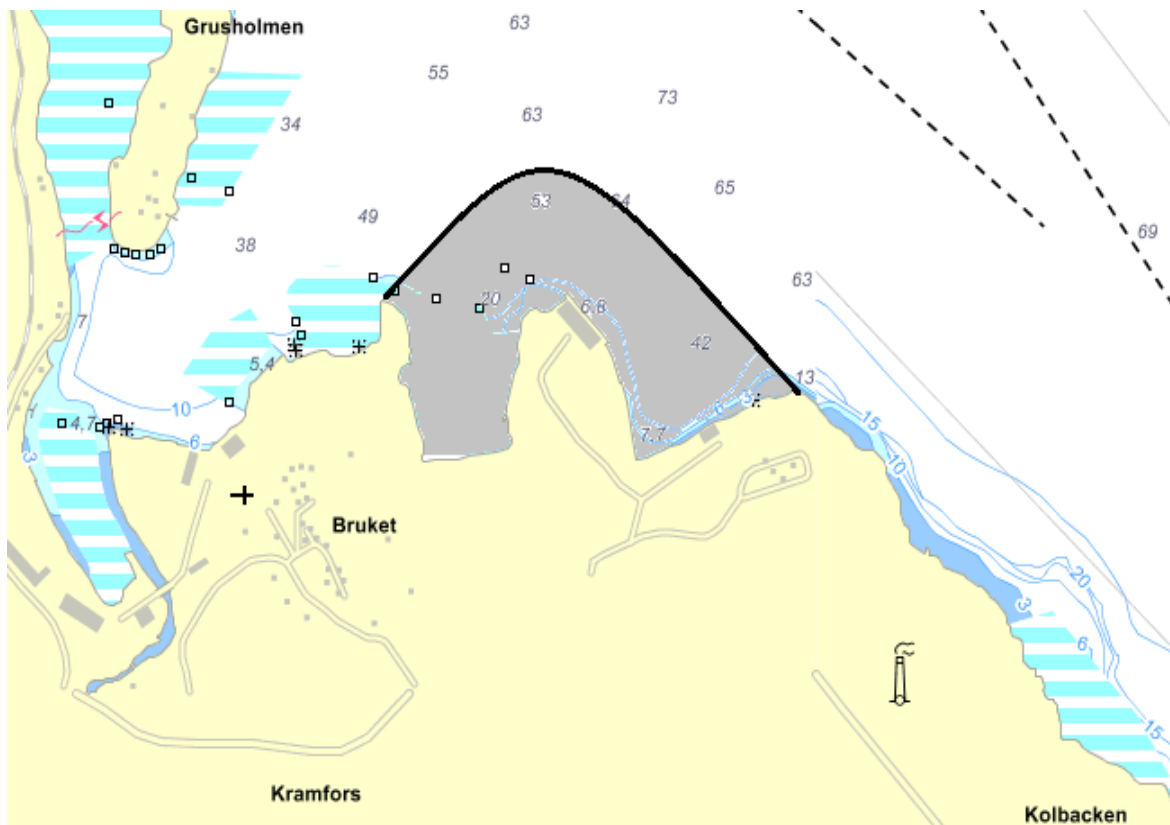
### Gustavsviks hamn C3



### Väja hamn C4



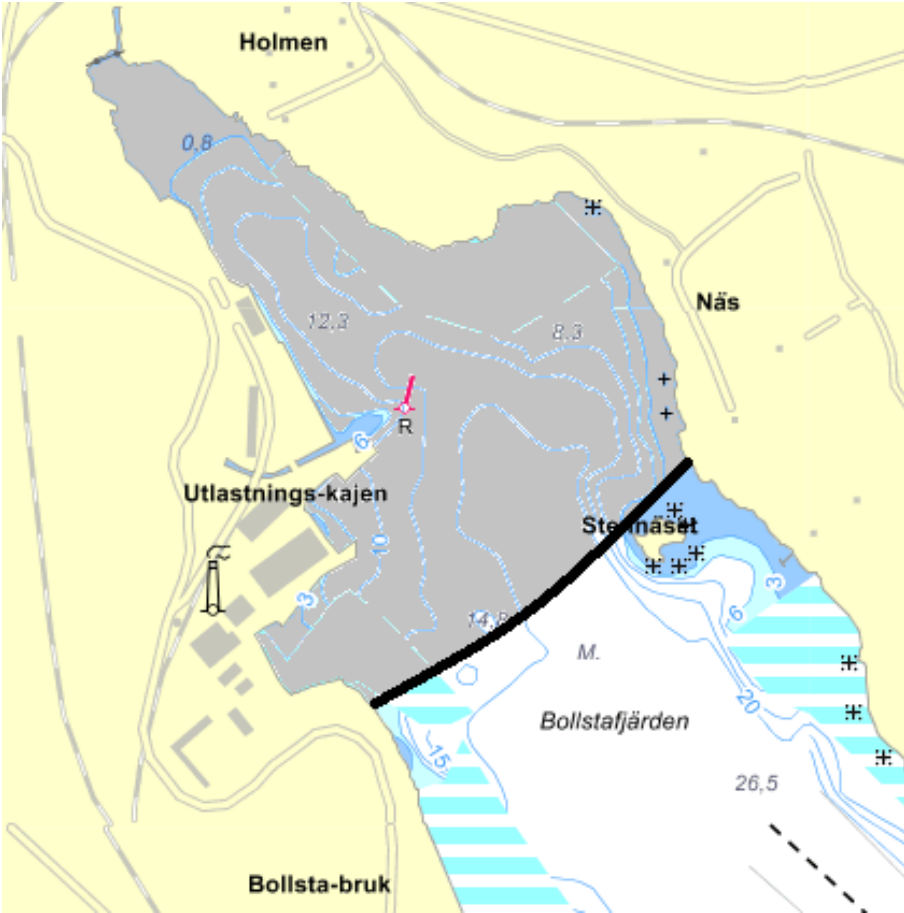
### Kramfors hamn C5



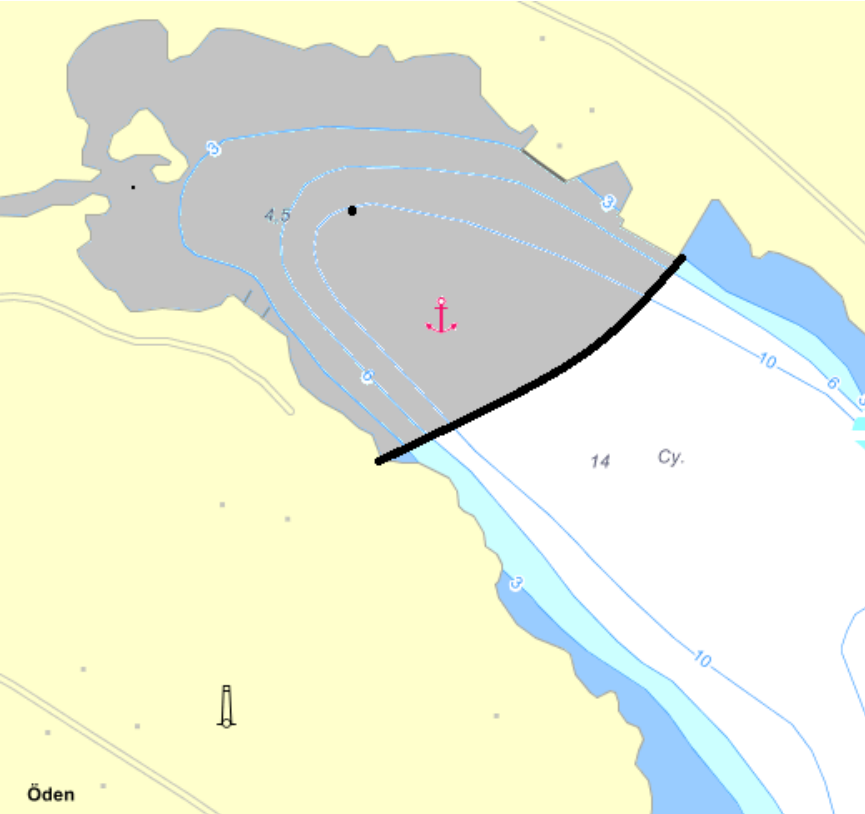
Lugnviks hamn C6



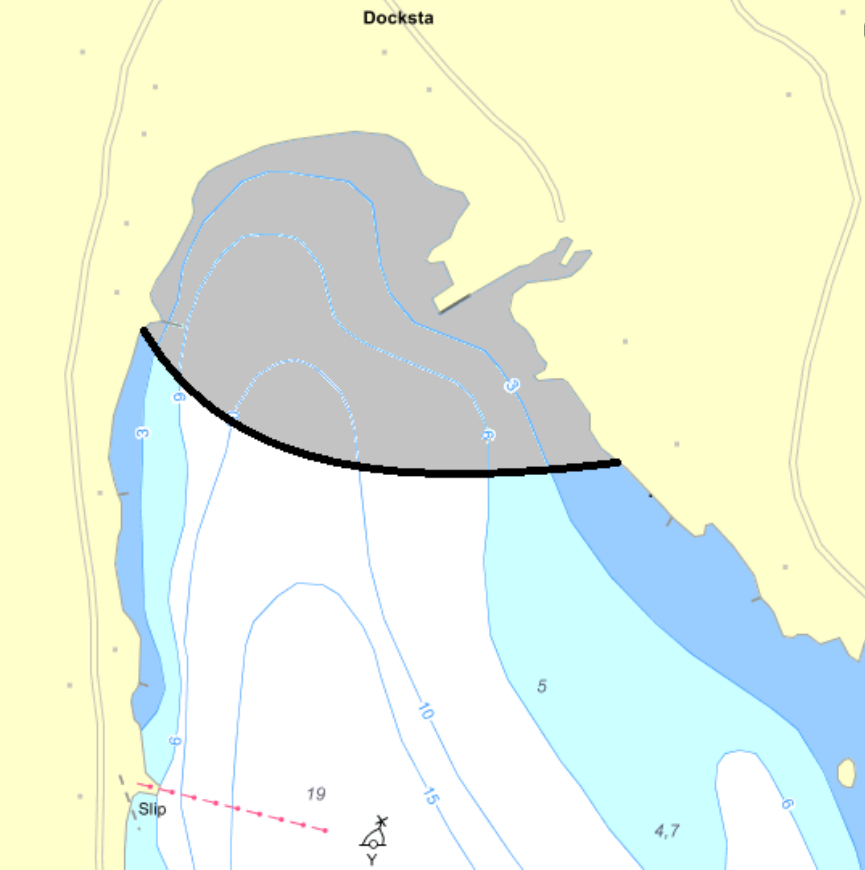
Bollsta hamn C7



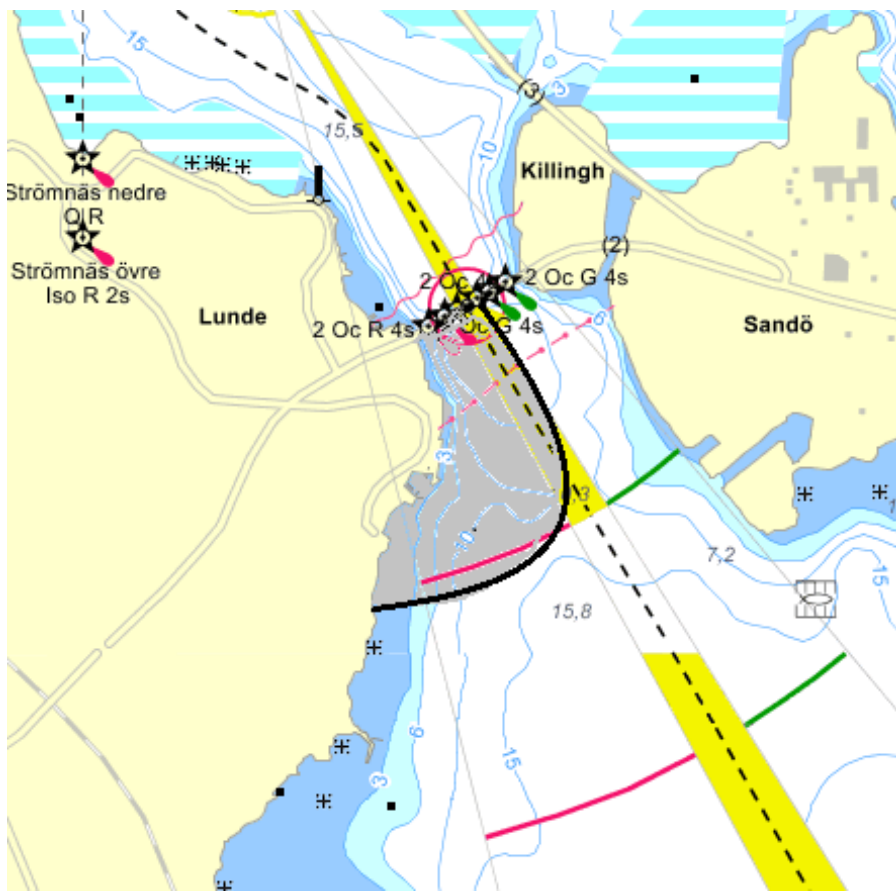
**Ullångers hamn C8**



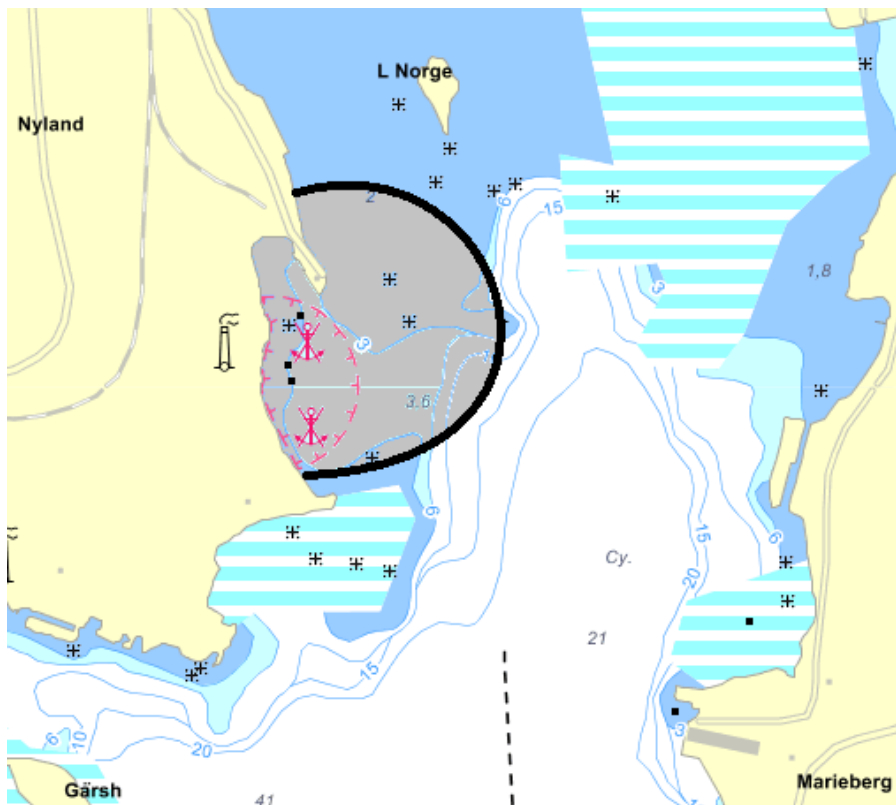
**Docksta hamn C9**



### Lunde hamn C10



### Nylands hamn C11



## Ångermanälven norr Hammarsbron



## **Bilaga D – Avtal om samverkan**

Räddningstjänsten Höga Kusten - Ådalen har övertagit ansvaret för de avtal inom räddningstjänstområdet som ägarkommunerna tidigare ingått. Avtalen redovisas nedan i referatform.

### **Avtal om hjälp vid kommunal räddningstjänst**

Vid räddningsinsatser som kräver stora resurser, kunskap eller uthållighet kommer Räddningstjänsten Höga Kusten – Ådalen att begära hjälp från angränsande kommuner. Samtliga räddningstjänster inom Västernorrlands län har tecknat avtal om s.k. gränslös samverkan. Dessutom finns avtal om samverkan med Åsele och Jämtlands räddningstjänstförbund. Syftet med dessa avtal om hjälp vid kommunal räddningstjänst är att säkerställa att närmaste räddningsstyrka larmas, förenkla begäran om räddningshjälp samt förbättra förmågan att klara av behovet av beredskap i samband med pågående insatser. Målsättningen är att räddningsinsatser ska genomföras på ett snabbt, säkert och effektivt sätt.

### **Avtal med SOS Alarm**

SOS Alarm Sverige AB ansvarar för att Räddningstjänsten Höga Kusten – Ådalen får larm från allmänheten via larmnummer 112 och automatiska brandskyddsanläggningar förmedlade till räddningsetheterna inom förbundet enligt fastställda larmplaner.

### **Avtal om restvärdesräddning**

Avtal har tecknats med Larmtjänst där Räddningstjänsten Höga Kusten – Ådalen förbinder sig att utföra restvärdesräddningsarbete omfattande, akut begränsande insatser för att efter skador åstadkomma torr, och i samband med brand, rökfri miljö, i syfte att minska eller förhindra följdskador.

### **Avtal med trafikverket**

Räddningstjänsten Höga Kusten – Ådalen svarar för restvärdesräddning och sanering av vägbanan i samband med räddningstjänstinsatser vid trafikolyckor.

### **Avtal om regionala resursbaser mot kemikalieolyckor**

Avtal finns mellan Räddningstjänsten Höga Kusten – Ådalen och Myndigheten för samhällsskydd och beredskap om hantering av materieldepå för insatser mot kemikalieolyckor.

### **Avtal med Regionen om IVPA**

Räddningstjänsten Höga Kusten – Ådalen har avtal med Regionen om att vid sjukvårdslarm via SOS, åka till angiven adress och påbörja första hjälpen.