

Mål- och resursplan 2022 med planåren 2023-2024



Dokumenttyp Plan	Dokument-ID KS 2021/87	Datum för beslut 2021-06-21
Beslutsinstans Kommunfullmäktige	Ansvarig för uppföljning (tjänstefunktion) Ekonomichef	Datum för genomförd aktualisering Klicka eller tryck här för att ange datum.
Senaste datum för kommande aktualisering Klicka eller tryck här för att ange datum.	Dokument gäller till 2022-12-31	

1	Majoritetens inledning	4
	Skola och utbildning.....	5
	Välfärd.....	5
	Arbetsmarknad.....	6
	Näringsliv och företag	7
	Klimatet	7
	Trygghet.....	7
	Sammanfattningsvis	8
2	Kommunen i sammandrag	9
2.1	Organisation	9
2.2	Fem år i sammandrag	10
2.3	Fördelning av budget 2022.....	11
3	Styrning och uppföljning av den kommunala verksamheten	12
3.1	Planering.....	12
3.1.1	Mål- och resursplan	12
3.1.2	Nämndernas verksamhetsplanering.....	13
3.2	Verksamhetsuppföljning	13
3.2.1	Löpande rapportering	13
3.3	Kommunens målstyrning.....	13
3.3.1	Mål- och styrkedja	14
3.3.2	Vision	14
3.3.3	Perspektiv	15
3.3.4	Perspektiv Kramforsbon	15
3.3.5	Perspektiv medarbetare	16
3.3.6	Perspektiv ekonomi	16
3.3.7	Finansiellt mål för kommunkoncernen.....	16
3.4	Bedömning av god ekonomisk hushållning.....	16
4	Kommunens ekonomi	17
4.1	Ekonomiska förutsättningar och planerad utveckling.....	17
4.2	Budgetprocessen 2022 samt planeringsförutsättningar	19
4.3	Finansiell analys av budget	20
4.4	Resultatbudget (mnkr)	24
4.5	Balansbudget (mnkr)	25
4.6	Kassaflödesanalys (mnkr)	26
4.7	Driftsredovisning	27
4.8	Investeringar	28
5	Kommunens nämnder och verksamhet	30
5.1	Välfärdsnämnden	30
5.1.1	Uppdraget.....	30
5.1.2	Mål från kommunfullmäktige.....	30
5.1.3	Nettoram	30
5.1.4	Investeringar	30

5.2	Bildningsnämnden	31
5.2.1	Uppdraget	31
5.2.2	Mål från kommunfullmäktige.....	31
5.2.3	Nettoram	31
5.2.4	Investeringsbudget	31
5.3	Produktionsnämnden.....	32
5.3.1	Uppdraget	32
5.3.2	Mål från kommunfullmäktige.....	32
5.3.3	Nettoram	32
5.3.4	Investeringar	32
5.4	Kommunstyrelsen	33
5.4.1	Uppdraget	33
5.4.2	Mål från kommunfullmäktige.....	33
5.4.3	Nettoram	33
5.4.4	Investeringsbudget	33
5.5	Överförmyndarnämnden.....	34
5.5.1	Uppdraget	34
5.5.2	Mål från kommunfullmäktige.....	34
5.5.3	Nettoram	34
5.6	Revisionen	35
5.6.1	Nettoram	35

1 Majoritetens inledning

Inledningen av år 2021 har precis som 2020 präglats av coronapandemin, men i år är det också tio år tills vi ska nå vår Vision 2031. Om tio år ska Kramfors vara möjligheternas kommun med en mångfald av miljöer för bästa livskvalitet i alla dess former. Kramfors kommun ska vara en plats där alla invånare har makt att utforma samhället och sina egna liv. Visst finns det stora utmaningar för oss, men vi är en stolt landsbygdskommun som inte ger upp och som satsar på utveckling av både näringsliv och offentlig sektor. Vi ska ge barn och unga en bra start i livet och det ska finnas en attraktiv skola för alla. Barn och unga ska känna delaktighet och inflytande. I Kramfors kommun finns ett livskraftigt näringsliv och vårt tydliga mål att ytterligare förbättra näringslivsklimatet gör att fler företag växer och etablerar sig i kommunen. Vår växtkraft är stark, entreprenörsandan spirar, tillväxten ökar och sysselsättningen är hög. Så ska vår kommun se ut år 2031.

Det sprids ibland en bild av att all kommunal verksamhet i Kramfors finns i centrum - inget kunde vara mer fel! Vi har förskolor på 13 orter i kommunen, grundskolor på sju orter, gymnasieskola på tre orter, vuxenutbildning på två orter, 41 tillagnings- och serveringskök, sju hemtjänstgrupper på olika orter etc.

Det finns livskraft i hela vår kommun - det gäller att vi lyckas hitta en balans mellan vad vi vill och vad våra pengar räcker till. Vi i den politiska majoriteten tror på vår kommun, men är också medvetna om att 2020-talet kräver att vi prioriterar. Det innebär att vi kommer att behöva effektivisera våra verksamheter och se till att resurserna används på bästa sätt. I detta arbete kommer våra medarbetare vara helt avgörande. Vi måste hitta nya arbetssätt och ta tillvara alla idéer för effektiv resursanvändning. Coronapandemin har gjort att staten på olika sätt tillskjutit tillfälliga resursförstärkningar. Vi kan dock inte förlita oss på att staten kommer att fortsätta med detta - Kramfors kommun måste själv arbeta aktivt med att ha en effektiv organisation där vi tillgodoser medborgarnas behov.

Flertalet av de satsningar vi lyfte fram i mål- och resursplanen 2021 fortsätter under 2022. Det handlar om medel till ortsutveckling, förebyggande arbete bland barn och unga, digitalisering, personal- och chefsutveckling samt kulturstöd inom skolan. Därutöver väljer vi i majoriteten att sätta samma ekonomiska ramnivå 2022 som 2021 för samtliga nämnder. Vi bedömer att det ekonomiska utrymmet finns och att det är viktigt med stabilitet för att ge arbetsro inom organisationen efter en mycket svår och omtumlande tid på grund av pandemin.

För att långsiktigt klara välfärdens utmaningar behövs ett aktivt utvecklingsarbete och innovativa lösningar. Vi ser ett behov av att identifiera och analysera skillnader i möjligheter och livsvillkor mellan kvinnor och

män, flickor och pojkar och utföra åtgärder som ökar jämställdheten. Vi ser arbetet med jämställdhetsintegrering som en förutsättning för effektiva verksamheter som ger stöd och service av god kvalitet till såväl invånare som personal.

Nyfikenhet och mod kommer att prägla arbetet och vi ska på allvar ta tillvara digitaliseringens möjligheter och den redan framgångsrika sättningen på smart välfärdsteknik som underlättar och effektiviserar ska fortsätta och förstärkas.

Även om krympande resurser kommer att kräva svåra beslut som påverkar service och utbud så kommer vi inte att göra avkall på de stora och viktiga utvecklingsfrågorna. Vår kommun ska stärka sitt varumärke, vi ska bli attraktivare för fler människor och fler företag och med detta säkra den offentliga servicen långsiktigt.

En hel del framtidstro märks redan och flera företag investerar stort i vår kommun och vi vet att andra står redo i startblocken. Hela Norrland står inför en spännande tid med stora investeringar och ett erbjudande om en hållbar livsstil som är mer aktuell än på mycket länge och vi i Kramfors ska haka på och dra nytta av den utvecklingen.

Skola och utbildning

Skolan ska vara trygg där trivsel och arbetsro är något som alla elever känner och upplever. Vi vill att alla barn ska klara grundskolan och ges möjlighet att nå sina mål. Det ska göras satsningar på grundskolan för att möjliggöra detta. En väl genomförd grundskoleutbildning är nyckeln till att lyckas på gymnasiet och vidare i livet.

I Kramfors centrum har det varit svårt att få förskoleplats i många år och vi ser ett fortsatt stort behov framgent. Nu satsar vi och bygger en ny, modern förskola. Det är en viktig prioritering och något vi arbetat för under en lång tid.

Allas lika värde är viktigt och att jobba mot rasism och att jobba för jämställdhet, sammanhållning, kamratanda och kamratlighet är viktigt för en väl fungerande skola och samhälle. Vi vill därför trycka på det stora ansvar som både skolledare och alla medarbetare inom bildningsnämnden har. Det finns tillfällen när skolans grundläggande värden och uppdrag ifrågasätts. I dessa lägen ska medarbetarna alltid känna att de har fullt stöd från både politik och ledning.

Välfärd

Insatser för våra barn och unga är av yttersta vikt och därför prioriterar vi fortsatt förvaltningsöverbryggande samverkan. Samtliga nämnder ska

fokusera på barn och ungas behov och satsningar på och utveckling av det förebyggande arbetet är särskilt prioriterat även under 2022.

Det är också viktigt att våra äldre och deras anhöriga känner sig delaktiga och trygga i den omsorg som ges och som de har behov av. Med god och likvärdig kvalitet som ska vara jämlik, jämställd och tillgänglig kommer vi tillsammans med andra att närma oss målet om en God och Nära vård.

Våra medarbetare är nyckeln för att nå dessa mål. Därför behöver arbetet med arbetsmiljö, och villkor i vardagen utvecklas. Vi behöver kultur och arbetsätt med fokus på verksamhetens syfte och brukarens behov. Ledning och styrning ska utgå från medarbetarnas kompetens och förmåga att ta ansvar och kännetecknas av tillit.

Varje beslutsnivå ska aktivt verka för att stimulera samverkan och helhetsperspektiv, bygga tillitsfulla relationer samt säkerställa jämställdhet, förmåga, integritet och engagemang. I praktiken innebär detta att Valfördsnämnden ska arbeta med:

- Större fokus på medborgarnas och deras behov.
- Öka medarbetarnas frihet och egna ansvar.
- Förbättra systemsyn för samverkan.

Arbetsmarknad

För att motverka långtidsarbetslöshet och bidragsberoende satsar vi på en aktiv arbetsmarknadspolitik. Satsningar på ungdomsjobb och möjliggörande för flera extratjänster samt beredskapsarbeten är viktiga verktyg för att komma in på arbetsmarknaden. Här gör vi mycket redan idag och Arbetsmarknadsenheten/Vuxenutbildningen kan tillsammans med näringslivet och arbetsförmedlingen ta nästa steg mot full sysselsättning och därmed minska arbetslösheten.

Ett arbetsmarknadstorg som bemannas med myndigheter och funktioner där den arbetssökande får träffa rätt person för att kunna ta nästa steg mot arbetsmarknaden är en viktig etablering/satsning i kommunen. Syftet med arbetsmarknadstorget är att nå en hållbar situation för individer som har behov av samordnade myndighetsinsatser samt att använda samhällets resurser mer effektivt. Målet är att individer som uppbär offentlig försörjning eller saknar försörjning, ska ta steg mot att uppnå eller öka graden av självförsörjning. Den aktiva arbetsmarknadspolitiken är också viktig för att förbättra integrationen i kommunen. Kvinnor och män som invandrat till Sverige är en viktig resurs både inom privat och offentlig sektor. Jobb och utbildning är nyckeln till en välfungerande integration.

Näringsliv och företag

I februari 2021 beslutade kommunfullmäktige om ambitiösa mål för arbetet med ett bättre näringslivsklimat i vår kommun. För majoriteten är det viktigt att vi nu kommer igång med det konkreta arbetet. Kommunen ska bli bättre och arbeta för att öka sin servicegrad. Även näringslivet behöver se vad de själva kan göra och bidra med för att vi ska nå målet om Västernorrlands bästa företagsklimat 2025. Samarbetet i Näringslivsrådet fungerar mycket bra, men fler behöver bli delaktiga. Därför ska fler företagarorganisationer involveras i rådet för att bredda diskussionen och representationen, samt utveckla rådets roll och uppdrag.

Näringslivet och civilsamhället behöver samarbeta för att vi ska ha livskraft i hela vår kommun. I mål- och resursplanen för 2021 satsade vi särskilda medel för ortsutveckling. Vi har sett positiva effekter av det då föreningar runt om i kommunen på ett fantastiskt sätt arbetat med utvecklingsprojekt med stöd av dessa medel.

Klimatet

Vi behöver ett hållbart samhälle för att uppnå alla de andra målen som vi vill prioritera. Här kan vi som kommun ta vårt ansvar och visa vägen för det övriga samhället. Vi ska använda den renaste och energisnålaste tekniken i vår verksamhet. Produkterna som vi använder skall vara framställda nära och med hänsyn till miljön. Vi ska arbeta aktivt med målen inom Agenda 2030, både vad gäller klimatet och andra mål. Det är viktigt att vi synliggör både vad vi gör och vad vi behöver göra. Under 2022 ska en klimat- och energistrategi beslutas av fullmäktige. Därutöver får kommunstyrelsen i uppdrag att skapa en struktur för att synliggöra och utvärdera vad vi gör utifrån målen inom Agenda 2030. Det är dessutom önskvärt att kommunstyrelsen prioriterar de viktigaste åtgärderna och planerar för hur de ska genomföras.

Trygghet

Trygghet är ett mångfacetterat begrepp. I vår kommun har tryggheten i våra offentliga miljöer uppmärksammats det senaste året. Under 2020 och 2021 har kommunledningen arbetat aktivt med dessa frågor och problembilden är tydlig. Vi ser skadegörelse i anslutning till offentliga lokaler/miljöer, öppen narkotikaförsäljning och gruppbildningar som orsakar konflikter.

En utökad samverkan mellan kommun, polis, räddningstjänst och det civila samhället har initierats och många insatser har redan genomförts. Det är dock viktigt att skilja på våra olika roller. Kommunen och dess ledning ska ta ett övergripande ansvar för våra offentliga miljöer och vi tar gärna taktpinnen i att samordna och att initiera lösningar. Däremot ställer vi krav på att ordningsmakten ska upprätthålla tryggheten på gator och torg. Vi ser

det förebyggande arbetet bland barn och unga som helt avgörande för att komma tillrätta med problemen långsiktigt. Vi ser att behovet av samarbete mellan kommun och polis är fortsatt stort och vi vill särskilt att samverkan mellan skolan och polisen utvecklas under 2022.

Det våldsförebyggande arbetet är också länkat till jämställdhetsarbetets 6e delmål om att mäns våld mot kvinnor ska upphöra. Under pandemin har våld i nära relationer drabbat många kvinnor och barn särskilt hårt. Vi ser ett ökat behov av stöd till kvinnor i dessa situationer. Därför lägger vi extra pengar i stöd till kvinnojourens verksamhet. Majoriteten avser dessutom att föra en diskussion med kommunens bostadsbolag Krambo om hur vi kan samarbeta och hitta fler åtgärder som ökar kvinnors trygghet.

Sammanfattningsvis

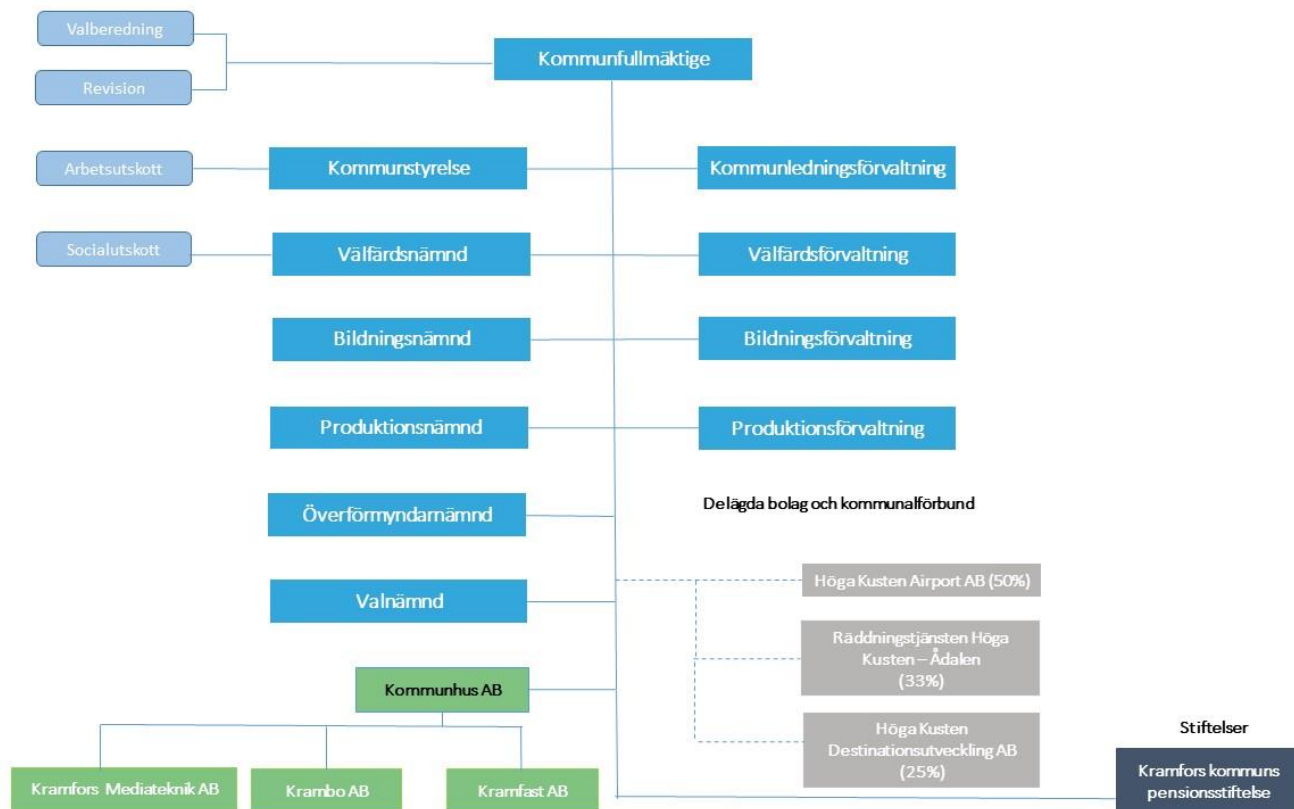
- Nämnderna behåller sina ekonomiska ramar år 2022 för att säkerställa arbetsro i organisationen.
- En ökning till 2 miljoner kronor för ortsutveckling.
- Fortsatta satsningar på förebyggande arbete bland barn och unga.
- 200 000 kr extra i stöd till kvinnojourens verksamhet.
- En klimat- och energistrategi ska beslutas om under 2022.
- Utveckla Näringslivsrådets roll och sammansättning för att fortsätta det positiva arbetet med sikte på Västernorrlands bästa företagsklimat 2025.
- Utökar räddningstjänstens möjlighet att skala upp ledningsfunktionen vid större olyckor och ser även till att brandmännen får ett extra lönetillägg.
- En ny, modern förskola byggs i Kramfors centrum för att lösa den platsbrist som idag råder.

Malin Svanholm (S)
Kommunstyrelsens ordförande

Jon Björkman (V)
Kommunstyrelsens vice ordförande

2 Kommunen i sammandrag

2.1 Organisation



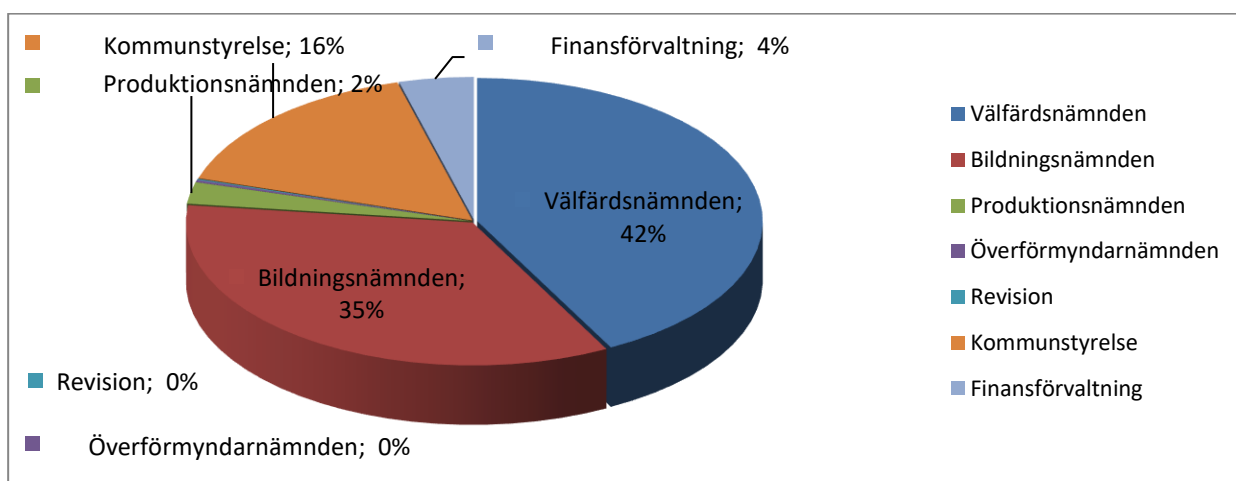
Den samlade kommunala verksamheten bedrivs i kommunens nämnds- och förvaltningsorganisation och i de kommunala bolagen Krambo AB, Kramfast AB och Kramfors Mediateknik AB. Kramfors Kommunhus AB fungerar som moderbolag till dessa. Därutöver har Kramfors kommun ett gemensamt ägande av två bolag tillsammans med andra kommuner. Höga Kusten Airport AB ägs gemensamt av Kramfors och Sollefteå. Tillsammans med Härnösand, Sollefteå och Örnsköldsviks kommuner äger Kramfors kommun också bolaget Höga Kusten Destinationsutveckling AB. Räddningstjänsten Höga Kusten – Ådalen är ett kommunalförbund som ägs av Kramfors, Härnösand och Sollefteås kommuner. Från 1 januari 2019 ingår Kramfors kommuns pensionsstiftelse i den sammanställda redovisningen.

2.2 Fem år i sammandrag

		Prognos		Budget	Plan	Plan
	2020	T1 2021	2022	2023	2024	
Allmänt						
Antal invånare per 31/12	18 133	17 931	17 752	17 574	17 398	
Kommunalskatt	23,14	23,14	23,14	23,14	23,14	
Landstingskatt	11,29	11,29	11,29	11,29	11,29	
Resultat						
Skatteintäkter, generella statsbidrag, mnkr	1 285,4	1 307,0	1 314,0	1 329,0	1 336,5	
Verksamhetens nettokostnader, mnkr	-1 264,5	-1 295,7	-1 285,3	-1 300,3	-1 317,7	
Årets resultat, mnkr	18,3	8,2	25,0	25,0	15,0	
Balans per 31/12						
Nettoinvesteringar, mnkr	51,1	69,8	56,0	53,0	48,0	
Låneskuld, mnkr	127,9	127,9	127,9	127,9	127,9	
Likvida medel, mnkr	249,8	262,5	298,2	325,9	329,7	
Pensionsåtagande intjänat före 1998, mnkr	489,4	472,2	451,3	435,2	420,2	

2.3 Fördelning av budget 2022

Fördelning av budget 2022 (tkr)	Tkr	Procent
Välfärdsnämnden	543 445	42 %
Bildningsnämnden	445 471	35 %
Produktionsnämnden	31 399	2 %
Överförmyndarnämnden	3 263	0 %
Revision	1 600	0 %
Kommunstyrelse	205 937	16 %
Finansförvaltning	54 158	4 %
	1 285 273	100 %



3 Styrning och uppföljning av den kommunala verksamheten

En stor del av kommunens verksamhet styrs direkt av olika lagar och regler som kan vara mer eller mindre verksamhetsspecifika. Exempel på det är skollagen och socialtjänstlagen. Därutöver har kommunen ett antal andra riktlinjer och styrdokument som vägleder i det dagliga arbetet. Nedan beskrivs det årliga arbetet med planering och uppföljning.

3.1 Planering

3.1.1 Mål- och resursplan

Planeringsprocessen börjar med vårens arbete med att fastställa mål- och resursplan för följande år. Som underlag till mål- och resursplanen används:

- Kommunens vision, som anger riktning för hela kommunens verksamhet,
- den politiska majoriteten särskilda prioriteringar,
- beräkningsunderlag,
- omvärldsanalys,
- och nämndernas budgetunderlag .

VISION 2031

POLITISK INRIKTNING MANDATPERIOD

MÅL OCH RESURSPLAN

KRAMFORSBON	MEDARBETARE	EKONOMI
MÅL	MÅL	MÅL

3.1.2 Nämndernas verksamhetsplanering

Under hösten fortsätter planeringsarbetet då alla nämnder arbetar med att ta fram verksamhetsplaner för kommande år. Utifrån fullmäktiges budgetbeslut upprättar nämnderna en verksamhetsplan. Som underlag till dessa används fastställd budget med resursfördelning, övergripande mål och centrala styrdokument.

Verksamhetsplanen ska innehålla nämndmål som baseras på de kommunövergripande mål som kommunfullmäktige slagit fast i kommunens budget. Till varje nämndmål kopplar verksamheterna adekvata mått och aktiviteter för att bidra till måluppfyllelsen. Nämnderna ska anta sina verksamhetsplaner för kommande verksamhetsår senast i december. Verksamhetsplanerna delges kommunstyrelsen.

3.2 Verksamhetsuppföljning

Kommunstyrelsen tar fram anvisningar för en ändamålsenlig uppföljning av kommunens ekonomi, måluppfyllelse och internkontroll.

3.2.1 Löpande rapportering

Den löpande uppföljningen ska bestå av följande delar:

- Månadsrapporter. Innehållet i månadsrapporterna utgår från nämndernas specifika behov.
- Tertialrapport för april månad. Delges KS.
- Delårsrapport.
- Årsredovisning.

Delårsrapport och årsredovisning

I delårsrapporten och årsredovisningen följer nämnderna upp sina verksamhetsplaner. Delårsrapporten görs per augusti och innehåller förutom nämndens verksamhetsberättelse även en ekonomisk prognos. Nämnderna rapporterar till kommunstyrelsen. Kommunledningskontoret sammanställer rapporterna och fullmäktige godkänner den slutliga kommunövergripande delårsrapporten.

Till årsredovisningen följer nämnderna upp verksamhetsplanen i sina verksamhetsberättelser som redovisas i respektive nämnd.

Verksamhetsberättelserna utgör sedan underlag för Kommunledningskontoret som sammanställer årsredovisningen. Fullmäktige godkänner årsredovisningen senast under april månad om inte särskilda skäl föreligger.

3.3 Kommunens målstyrning

Målstyrning är kommunfullmäktiges verktyg att svara upp till de krav kommunallagen ställer om god ekonomisk hushållning. Tanken är att en röd tråd ska löpa från visionen och kommunfullmäktiges mål ner till enheternas aktiviteter. Det ska alltså finnas en tydlig relation mellan det arbete som

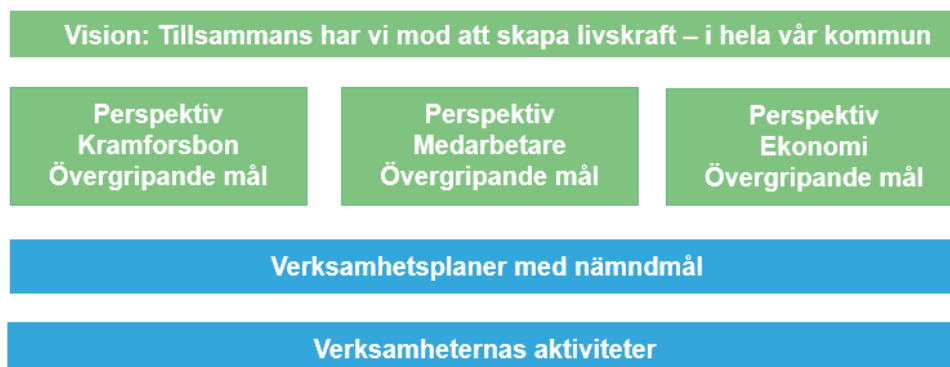
utförs inom de olika nämnderna, de kommunövergripande målen och visionen.

Styrningen i Kramfors ska präglas av tillit och förtroende till den enskilde medarbetaren och förtroende för professionernas verksamhetsnära kunskap och erfarenhet. Genom detta arbetssätt ska Kramforsbon vara i fokus och helhetssyn uppmuntras. Delegationsordningen möjliggör handlingsutrymme och samverkansavtalet medbestämmande samtidigt som det finns en tydlighet kring vem som har mandat att göra vad. Det ger goda förutsättningar för medarbetarna, professionen, att påverka sitt arbete och klara sitt uppdrag i sin strävan mot kommunens mål och vision.

De kommunövergripande målen är utgångspunkt för kommunstyrelsen, bildnings-, produktions- och välfärdsnämnden, när de fastställer sina budgetar. Respektive förvaltning utarbetar verksamhetsplaner med mål, mått och aktiviteter som utgår från nämndens budget. Därmed skapas en röd tråd mellan de överordnade målen i budgeten, nämndernas budget och de konkreta aktiviteter som är nödvändiga att utföra i respektive verksamhet för att nå de mål som den politiska ledningen fastställt. Verksamhetsplanens innehåll blir vägledande för verksamheterna som sedan bestämmer vilka aktiviteter de ska genomföra för att bidra till att uppnå nämndens mål.

Den styrmodell som kommunfullmäktige beslutar om omfattar även de kommunala bolagen ingående i kommunhuskoncernen. De uppmanas att besluta om verksamhetsplaner och budget som återkopplar till kommunens mål- och styrkedja.

3.3.1 Mål- och styrkedja



3.3.2 Vision

Visionen är det mest övergripande nivån i styrmodellen. Visionen är en önskan om hur det ska vara ett leva, arbeta och besöka Kramfors kommun i framtiden. Visionen ska inspirera och vara vägledande för den kommunala organisationens färdriktning. Kommunfullmäktige beslutar om visionen.

3.3.3 Perspektiv

Kramfors kommuns målstyrning innehåller tre perspektiv. Perspektiven är strategiska områden som kommunen anser vara extra viktiga att arbeta med för att nå fram till visionen. I varje perspektiv finns ett kommunövergripande mål.

Perspektiv Kramforsbon	Perspektiv medarbetare	Perspektiv ekonomi
Mål: En god verksamhet med effektiva processer	Mål: En attraktiv arbetsgivare med delaktiga och professionella medarbetare	Mål: En ekonomi i balans

3.3.4 Perspektiv Kramforsbon

Övergripande mål: en god verksamhet med effektiva processer

Perspektivet Kramforsbon omfattar alla som bor och verkar i Kramfors kommun. Perspektivet har en tydlig utvecklingsinriktning för kommunens verksamheter liksom för kommunen som plats att bo, leva och arbeta på.

Kommunens verksamheter har hög kvalitet. De arbetssätt, metoder och processer som utgör grunden för verksamheten förbättras och effektiviseras. Kommunen strävar att möta de behov och förväntningar som finns hos de som berörs av kommunens många verksamheter. Det handlar i grunden om organisationens förmåga att skapa värde och leverera rätt kvalitet.

Dialog och samverkan mellan kommun och invånare är viktiga delar i samhällsbygget och bidrar till ökat engagemang och delaktighet. Invånarnas intressen tas tillvara så att de upplever fördelar med att bo, växa upp, utbilda sig, arbeta och åldras i Kramfors kommun.

I Kramfors kommun ska det finnas förutsättningar för olika grupper av kvinnor och män, flickor och pojkar att ha samma makt att forma samhället och sina egna liv. Kommunen ska vara en pådrivande aktör i jämställdhetsarbetet och har ett grundläggande och lagstadgat uppdrag att främja jämställdhet mellan kvinnor och män, flickor och pojkar, och motverka diskriminering inom organisationen såväl som i samhället i stort. Jämställdhetsarbetet är även grundläggande i det våldsförebyggande arbetet.

De tjänster, den service, det bemötande och den myndighetsutövning som kommunen handhar och som kommunens invånare har rätt till ska vara likvärdig oavsett kön.

God verksamhet handlar också om att skapa ett hållbart samhälle. Med hållbart samhälle menas hållbarhet i den bredaste bemärkelsen - ekologisk, social och ekonomisk hållbarhet. Agenda 2030 är vägledande i hållbarhetsarbetet.

3.3.5 Perspektiv medarbetare

Övergripande mål: en attraktiv arbetsgivare med delaktiga och professionella medarbetare.

Kommunens verksamheter ska bedrivas på ett hållbart sätt. För att uppnå det är medarbetarperspektivet en förutsättning som skapar framgångar i övriga perspektiv.

Kramfors kommun ska vara en attraktiv arbetsgivare med fokus på delaktighet och engagerade medarbetare som är stolta över sina uppdrag, med samhällsansvar och som är professionella i sin yrkesutövning.

Ett hållbart arbetsliv, jämställdhet och mångfald, en god kompetensförsörjning, medarbetarskap samt chef- och ledarskap är viktiga pusselbitar i arbetet att nå målet inom medarbetarperspektivet.

3.3.6 Perspektiv ekonomi

Övergripande mål: en ekonomi i balans

I perspektivet utvärderas såväl följsamhet mot budget, men även de finansiella målen för kommunen som helhet. Detta understryker vikten av långsiktig verksamhetsplanering och att alla beslut får ekonomiska konsekvenser som måste följas upp.

En ekonomi i balans innebär en hållbar ekonomi där analysen främst omfattar långsiktiga trender istället för enskilda år.

3.3.7 Finansiellt mål för kommunkoncernen

Soliditet är ett nyckeltal som används för att mäta den finansiella styrkan i ett långsiktigt perspektiv. Soliditeten anger hur stor del av tillgångarna som finansierats med egna medel. För att få en bra helhetsbild sker analysen för hela kommunkoncernen.

Vid beräkning av soliditeten ställs det egna kapitalet i förhållande till den totala balansomslutningen. Den del av pensionsskulden som i kommunen redovisas som ansvarsförbindelse är utanför balansräkningen och ska inte tas med i beräkningen.

Nivån på soliditeten i de kommunägda bolagen regleras i ägardirektiven.

Mål

Soliditeten ska vara minst 20 % med en strävan om att den ska förstärkas över tid i hela kommunkoncernen.

3.4 Bedömning av god ekonomisk hushållning

Nämndernas uppföljning av mål sker i delårs- och årsbokslut.

Utgångspunkten för uppföljningen är verksamhetsplanen samt övriga styrande dokument.

Kommunfullmäktiges måluppföljning baseras på en analys av nämndernas måluppfyllelse. Varje kommunövergripande mål har ett antal nämndmål kopplat till sig. Nämnderna anger vilka av deras verksamhetsmål som uppfyllts, och detta blir grunden för hur kommunfullmäktiges mål bedöms. För att nå god ekonomisk hushållning ska balanskravet uppfyllas och 50 % eller mer av de kommunövergripande målen ska nås.

4 Kommunens ekonomi

4.1 Ekonomiska förutsättningar och planerad utveckling

Kramfors kommun har en svag ekonomi. Stor skuldsättning, låg soliditet, hög total skattesats och en fortgående befolkningsminskning är faktorer som påverkar negativt. Trots det har kommunen klarat balanskravet alla år från och med 2002 och fram till 2017. 2018 bröts dock detta då resultatet uppgick till minus 52 mnkr samt 2019 med minus 5,7. Kommunens nämnder har sedan 2017 ett uppdrag att ta fram, och genomföra, handlingsplaner för att bedriva verksamheten inom befintliga ramar. För den framtida ekonomiska situationen är det en central faktor att nämnderna inrymmer verksamheten inom budgetramarna.

Under de sista åren har ekonomin påverkats kraftigt av det stora asylmottagandet i kommunen. Kommunen har erhållit stora bidrag för ensamkommande barn och skolgång för asylsökande. Genom en effektiv organisation kunde delar av bidraget användas till andra resursförstärkningar. Nu vänder det som en följd av det minskade asylmottagandet i landet. Nedgången väntas bli snabb, och utmaningen med att genomföra nödvändiga kostnadsminskningar i samma takt är stor. I april i år beslutade Migrationsverket att lägga ner sin verksamhet i Kramfors kommun under 2021. Det berör 500-600 personer och ett stort antal asylsökande i Kramfors måste flytta. Nästan 100 barn och ungdomar som går i förskola och skola i Kramfors kommun kommer att behöva flytta. Det kommer att ha en stor påverkan på den kommunala verksamheten.

Kommunen gick in i 2020 med en fortsatt ansträngd ekonomi samtidigt som Sveriges konjunktur försvagats i kombination med ett högt demografiskt tryck. Ingen kunde då förutspå den nu pågående coronapandemin, som fått stor påverkan på så väl verksamheten som de ekonomiska förutsättningarna. Kommunernas och regionernas verksamheter har på rekordtid fått ställa om sitt sätt att leverera välfärd. Inte sedan andra världskriget har välfärden påverkats i så snabb takt som under denna vår. Trots det redovisade Kramfors kommun ett resultat på 18 mnkr, tack vare den kompensation vi fick såsom generella statsbidrag för sämre skatteunderlag, ersättning för merkostnader på grund av covid-19 samt ersättning för höga sjuklönekostnader.

Sveriges och den globala ekonomin ligger i en återhämtningsfas. Under loppet av 2021 beräknas konjunkturen stärkas allt snabbare och prognosen

för svensk BNP-tillväxt är dryga 3 procent, vilket skulle innebära att raset från 2020 hämtas igen. I takt med minskande smittspridning och minskad vårdbelastning kommer olika typer av restriktioner att kunna lättas, vilket framförallt till hösten antas ge extra skjuts till konjunkturen. Både i år och 2022 beräknas en hög BNP-tillväxt. I Sverige och andra länder förutsätts tillväxten i hög grad drivas av hushållens konsumtion, som alltmer kan riktas mot de tjänstenärings som drabbats hårdast av restriktioner. Det ger med tiden en allt starkare återhämtning för antalet arbetade timmar i Sverige. Utsikterna för en snar och snabb uppgång i antalet sysselsatta kommer dock att begränsas av en uppgång i medelarbetstiden, som sker när allt fler anställda går upp i arbetstid. Det kommer att dröja flera år innan arbetsmarknaden är återhämtad efter pandemin. Trots en tämligen snabb svensk konjunkturuppgång beräknas i scenariot andelen arbetslösa i flera år överstiga nivån som gällde före pandemin. I den medelfristiga framskrivningen ebbar lågkonjunkturen ut först 2024.

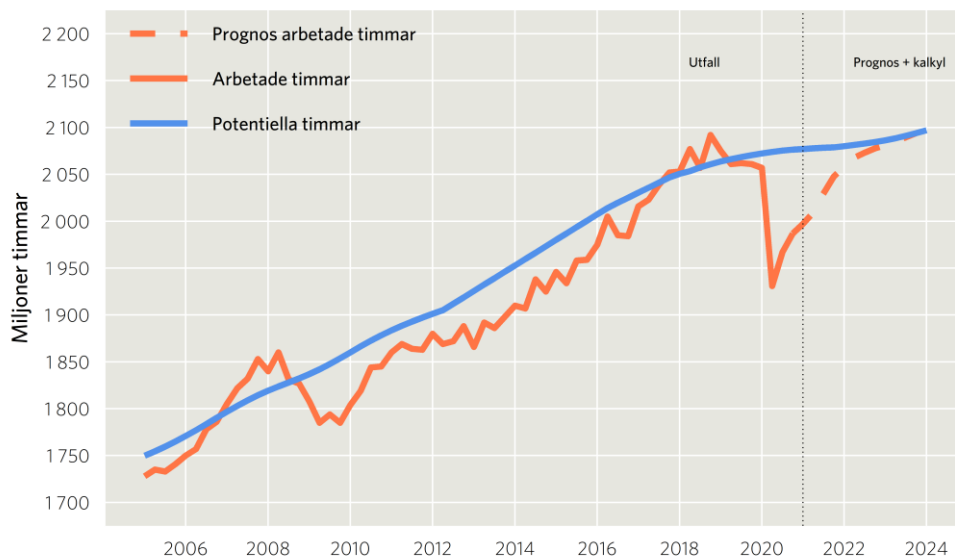


Diagram: SKRs ekonomirapport maj 2021. ”Utdragen återhämtning i sysselsättningen”

Skatteunderlaget ökar relativt långsamt de kommande åren. Det viktigaste måttet på skatteunderlagstillväxten, den reala ökningstakten 2018–2024 beräknas dock bli i paritet med den historiska utvecklingen under 2000-talet. Men det förutsätter konjunkturell återhämtning samt att pris- och löneökningarna på sektorns kostnader förblir måttliga hela vägen fram till 2024.

Kommunernas prognos är att resultaten försvagas successivt, men hamnar över 2 procent av skatter och generella statsbidrag 2021-2023. År 2024 bedöms kommunerna dock behöva antingen ett tillskott eller vidta kostnadsbesparande åtgärder på 8 miljarder kronor för att uppnå ett resultat på 2 procent.

Befolkningsutvecklingen enligt SCB under en tio årsperiod i Sverige visar på att barn- och unga kommer att minska, befolkningen i arbetsför ålder ökar långsammare än förra prognosen och den största ökningen kommer att ske i

ålder 80 år och äldre. Kramfors kommuns har en demografisk struktur med många äldre och personer i arbetsför ålder är färre. Budgeten bygger på att befolkningsutvecklingen följer den trend som rått senast tiden med en befolkningsminskning om 1 % per år. I budget 2022 beräknas skatteintäkter och generella statsbidrag på ett invånarantal på 17 931 personer, vilket är 1 procent minskning av befolkningen jämfört med 1/11 2020.

4.2 Budgetprocessen 2022 samt planeringsförutsättningar

Budgetprocessen 2022 började med en konferens där det presenterades en omvärldsanalys, kommunens utmaningar samt kommunens bokslut 2020. I februari beslutade Kommunstyrelsens arbetsutskott, om direktiv för arbetet med mål- och resursplan 2022 med planåren 2023 och 24 med en målsättning att kommunfullmäktige skulle fastställa mål- och resursplan vid sammanträdet i juni.

I direktivet föreslogs ett budgetmässigt resultat på 15 mnkr vilket motsvarar ett resultat på cirka 1,2 % av skatteintäkter och statsbidrag. I beräkningarna finns ett utrymme på 5 mnkr till budgetberedningens förfogande utanför de preliminära ramar som föreslås för nämnderna. Detta för att budgetberedningen ska kunna göra strategiskt viktiga prioriteringar när de i processen satt sig in i verksamheternas utmaningar. Löneökningarna ingår i finansförvaltningen och ligger på en nivå på 2,5 % 2022. Nämnderna förutsätts göra egna bedömningar om kostnadsökningar i verksamheten (exklusive löneökningar) och utvecklingen av riktade statsbidrag eller andra intäkter som går direkt till verksamheten. För att klara ovanstående resultatnivå så krävs att nämndernas budgetramar 2022 minskas med 1 % i förhållande till de ramar som gäller för 2021. Investerings planeringen för 2022 skulle presenteras i tre nivåer, 40, 45 och 50 mnkr. Samt förslag till investeringar för 2023 och 2024 med 40 mnkr som tak. Investeringsnivån är satt finansieras av egna medel.

Det efterföljande arbetet innefattade budgetberedning med varje nämnd, samt med de kommunala koncernföretagen.

I slutet av april kom en ny prognos av skatteunderlaget från SKR. Den visade på en starkare skatteunderlagstillväxt tack vare en starkare tillväxt i arbetade timmar än den prognos som budgetdirektivet baserades på. Majoriteten beslutade att dra tillbaka besparingen på 1 % från nämndernas ramar, vilket innebär att budgetramen för 2022 är samma som 2021. Resultatnivån höjdes till 25 mnkr, 1,9 % av skatteintäkter och statsbidrag, samt viktiga prioriteringar höjdes med 2 mnkr totalt 7 mnkr.

I maj genomfördes en sista budgetkonferens för politiker och tjänstemän med fokus på varje nämnds nuläge 2021, prognos och handlingsplan samt förändringar till 2022-2024 och investeringar.

4.3 Finansiell analys av budget

För att över tid ha en god finansiell ställning så bör resultatet vara minst 2-3 procent av skatter och statsbidrag. Kramfors kommun ligger på en nivå på 1,9 till 1,1 procent i budget och plan. En låg nivå men ekonomin är under omställning vilket kräver resurser. Att få en ekonomi i balans och långsiktigt hållbar är viktigt.

Resultat

	2020	2021	2022	2023	2024
	Utfall	Prognos	Budget	Plan	Plan
Resultat	18,3	8,2	25,0	25,0	15,0
Resultat som andel av skatter och statsbidrag	1,4 %	0,6 %	1,9 %	1,9 %	1,1 %

Balanskravsutredning

mnkr	2020 Bokslut	2021 Prognos	2022 Budget	2023 Plan	2024 Plan
Årets prognostiserade resultat enligt resultaträkningen	18,3	8,2	25,0	25,0	15,0
- reducering av samtliga realisationsvinster	-2,7	-1,4	-1,4	-1,4	-1,4
+ justering för realisationsvinster enligt undantagsmöjlighet					
+ justering för realisationsförluster enligt undantagsmöjlighet					
-/+ orealiserade vinster och förluster i värdepapper					
-/+ återföring av orealiserade vinster och förluster i värdepapper					
Årets resultat efter balanskravsjusteringar	15,6	6,8	23,6	23,6	13,6
- reservering av medel till resultatutjämningsreserv	-2,7				
+ användning av medel från resultatutjämningsreserv					
Balanskravsresultat	12,9	6,8	23,6	23,6	13,6

Balanskravet är den nedre gränsen för den ekonomiska utvecklingen i en kommun. Det innebär att resultatet varje år måste vara positivt, det vill säga intäkterna måste överstiga kostnaderna. Ett nollresultat är inte tillräckligt för att på lång sikt uppnå kommunallagens krav på god ekonomisk hushållning.

Balanskravsresultatet för 2020 blev plus 12,9 mnkr. Prognosen för 2021 ligger på plus 6,8 mnkr. Det budgeterade resultatet för 2022 på plus 25,0 mnkr blir efter reducering av realisationsvinst ett balanskravsresultat på plus 23,6 mnkr. För planperioden 2023 och 2024 är planen att balanskravsresultatet blir plus 23,6 mnkr samt plus 13,6 mnkr.

Utveckling av kostnader och intäkter

	2020	2021	2022	2023	2024
	Utfall	Prognos	Budget	Plan	Plan
Skatteintäkter o statsbidrag/utjämning, mnkr	1 285,4	1 307,0	1 314,0	1 329,0	1 336,5
Skatter och bidrag/utjämnings utveckling, mnkr	68,4	21,6	7,0	15,0	7,5
Skatter och bidrag/utjämnings utveckling, %	5,6 %	1,7 %	0,5 %	1,1 %	0,6 %
Nettokostnader, mnkr	1 264,5	1 295,7	1 285,3	1 311,3	1 347,7
Nettokostnadsutveckling, mnkr	41,7	31,2	-10,4	26,0	36,4
Nettokostnadsutveckling, %	3,4 %	2,5 %	-0,8 %	2,0 %	2,8 %

Kommunens största intäkter är skatteintäkter och generella statsbidrag och utjämning vilket är ca 72 procent av alla intäkter. Beräkningen baseras på antal invånare 1/11 2021 som ligger till grund för intäkterna 2022. Från dessa beräknas det att kommunen invånare minskar med 1 procent varje år. För 2022 motsvarar det 17 931 personer. Skatteberäkningen bygger på SKR:s skatteunderlagsprognos 21:17 från 29 april 2021. Skatter och bidrag/utjämningsutveckling kommer att öka med 0,5 % till 2022, med 1,1 % till 2023 samt endast 0,6 % till 2024. Denna svaga utveckling innebär minskade resurser för verksamheten. I beräkningen antas att verksamheterna har samma budgetram 2022 som 2021 och ökningarna inom finansförvaltningen (lönereserv och pensionskostnader) är med i nettokostnadsökningen. Att verksamheten bedrivs inom givna ramar är en förutsättning för att skapa en långsiktigt stabil ekonomi, samt för att möjliggöra den planerade utvecklingen av verksamheten. Nya arbetssätt och lösningar och ständiga förbättringar fordras om den totala verksamheten ska kunna upprätthållas utan kraftiga avgifts- och skatteökningar.

Investeringar

	2020	2021	2022	2023	2024
	Utfall	Prognos	Budget	Plan	Plan
Investeringsvolym (netto), mnkr	51,1	69,8	56,0	53,0	48,0
Investeringsvolym/skatteintäkter, %	4 %	5 %	4 %	4 %	4 %
Självfinansieringsgrad, %	105 %	52 %	114 %	121 %	113 %

Investeringar för 2022 beräknas till 56 mnkr och för 2023 till 53 mnkr samt för 2024 på 48 mnkr. Självfinansieringsgraden, det vill säga hur stor andel av investeringarna som kan finansieras med årets resultat plus avskrivningar,

ligger på över 100 procent vilket innebär att kommunen själv kan finansiera sina investeringar. För att kunna öka investeringsvolymen utan att ta nya lån krävs högre resultat.

Likviditet

	2020	2021	2022	2023	2024
	Utfall	Prognos	Budget	Plan	Plan
Kassalikviditet, %	85,3 %	89,6 %	87,1 %	91,4 %	95,3 %

Kassalikviditeten definieras som: omsättningstillgångar-lager-pågående arbeten/kortfristiga skulder. Detta nyckeltal anger kommunens betalningsförmåga på kort sikt. Om kassalikviditeten är 100 procent eller mer kan de kortfristiga skulderna betalas omedelbart under förutsättning att omsättningstillgångarna kan omsättas direkt. Under perioden kommer kassalikviditeten succesivt att förbättras.

Kassaflödesanalysen på sidan 22 visar att de likvida medlen ökar fram till år 2023 under förutsättning att nämnderna håller sina budgetar samt att investeringarna inte överstiger det budgeterade.

Soliditet

	2020	2021	2022	2023	2024
	Utfall	Prognos	Budget	Plan	Plan
Soliditet exklusive pensionsåtagande före -98	27 %	27 %	28 %	30 %	31 %

Kommunen klassificerar fr.o.m. år 2020 hyresavtal för verksamhetslokaler såsom varande finansiella leasingavtal. Finansiella leasingavtal föreligger då riskerna och fördelarna som är förknippade med ägandet i allt väsentligt ligger på hyrestagaren (leasingtagaren).

Tillgångar som förhyrs enligt finansiellt leasingavtal redovisas som tillgång i den kommunala balansräkningen. Förpliktelsen att betala framtida hyres/leasingavgifter redovisas som skuld.

De leasade tillgångarna avskrivs enligt plan, vilket motsvarar kvarvarande kontraktstid. Hyresbetalningarna redovisas som ränta och amortering av skulderna. Amorteringstiden av skulden görs under samma tidsintervall som avskrivningsplanen för tillgången.

Över planperioden kommer soliditeten att förbättras marginellt.

	2020	2021	2022	2023	2024
	Utfall	Prognos	Budget	Plan	Plan
Soliditet inklusive pensionsåtagande före -98	4 %	5 %	8 %	11 %	13 %

Soliditeten har beräknats som om pensionsåtagandet före -98 legat på balansräkningens skuldsida så att balansomslutningen ökar som en konsekvens av att negativt eget kapital redovisas på tillgångssidan (Alternativet att redovisa negativt eget kapital på skuldsidan sänker balansomslutningen och försämrar soliditeten med ytterligare 13-14 procentenheter). Pensionsåtagandet redovisas netto efter avdrag för medel överförda till pensionsstiftelsen.

Soliditeten inklusive pensionsåtagandet förbättras under planperioden. Tabellen bygger på den prognos KPA lämnade i april 2021.

Låneskuld

	2020	2021	2022	2023	2024
	Utfall	Prognos	Budget	Plan	Plan
Låneskuld, mnkr	127	127	127	127	127
Låneram, mnkr	220	220	220	220	220

Tabellen visar kommunens skuld till kreditinstitut. Tabellen visar också den låneram som fullmäktige beslutar om. För åren 2020 till 2024 är låneramen satt till 220 mnkr.

Pensionsåtagandet

Kommunens totala pensionsåtaganden uppgår till 634,6 miljoner kronor (årsbokslut 2020-12-31). Pensionsförpliktelser intjänade före 1998 (77 procent) redovisas endast som en ansvarsförbindelse i en not till balansräkningen och förpliktelser intjänade från och med 1998 som en avsättning i balansräkningen (23 procent). Kommunen har en pensionsstiftelse vars medel ska lindra belastningen på den kommunala ekonomin under de år då pensionsutbetalningarna blir som störst. Medlens marknadsvärde är 200 miljoner kronor (december 2021) och täcker 41 % av ansvarsförbindelsen.

4.4 Resultatbudget (mnkr)

	Prognos T1 2021	Budget 2022	Plan 2023	Plan 2024
Verksamhetens intäkter	506,7	502,4	503,4	504,4
Verksamhetens kostnader	-1 774,7	-1 760,0	-1 787,0	-1 824,4
<i>varav avskrivningar</i>	-36,7	-39,0	-39,0	-39,0
Avskrivningar leasing	-27,7	-27,7	-27,7	-27,7
Verksamhetens nettokostnader	-1 295,7	-1 285,3	-1 311,3	-1 347,7
Skatteintäkter	851,1	867,7	881,5	895,2
Generella statsbidrag netto	456,0	446,3	447,6	441,3
Finansiella intäkter	4,2	3,0	3,0	3,0
Finansiella kostnader	-7,2	-6,7	-6,8	-6,8
Resultat före extraordinära poster	8,2	25,0	14,0	-15,0
Inlagda besparingar			11,0	30,0
Årets Resultat	8,2	25,0	25,0	15,0
Andel av skatteintäkter och statsbidrag	0,6 %	1,9 %	1,9 %	1,1 %

4.5 Balansbudget (mnkr)

	Prognos T1 2021	Budget 2022	Plan 2023	Plan 2024
Tillgångar				
<i>Anläggningstillgångar</i>				
- Mark, byggnader o tekniska anläggningar	746,3	735,6	721,9	703,1
- Maskiner och inventarier	34,1	35,0	35,0	35,0
- Finansiella anläggningstillgångar	79,9	79,9	79,9	79,9
<i>Summa anläggningstillgångar</i>	860,3	850,4	836,7	818,0
<i>Omsättningstillgångar</i>				
- Förråd, exploateringsfast	4,9	4,9	4,9	4,9
- Kortfristiga fordringar	170,0	170,0	170,0	170,0
- Kassa och bank	262,5	298,2	325,9	329,7
<i>Summa omsättningstillgångar</i>	437,4	473,1	500,8	504,6
Summa tillgångar	1 297,7	1 323,5	1 337,5	1 322,6
Eget kapital, avsättningar och skulder				
<i>Eget kapital</i>	347,7	372,7	397,7	412,7
därav resultat	8,2	25,0	25,0	15,0
<i>Avsättningar</i>				
- Avsättningar för pensioner	136,5	102,8	107,7	117,0
- Andra avsättningar	55,0	62,0	69,0	76,0
<i>Summa avsättningar</i>	191,5	164,8	176,7	193,0
<i>Skulder</i>				
- Långfristiga skulder	276,0	248,3	220,6	192,8
- Kortfristiga skulder	482,5	537,7	542,5	524,1
<i>Summa skulder</i>	758,5	786,0	763,1	716,9
Summa Eget kapital, avsättningar och skulder	1 297,7	1 323,5	1 337,5	1 322,6
Poster inom linjer				
Pensionsåtaganden före 1998 1)	472,2	451,3	435,2	420,2
Därav täckt i pensionsstiftelsen	-200,0	-200,0	-200,0	-200,0
Borgensåtaganden	989,1	989,1	989,1	989,1
Total skuldbörda	1 261,3	1 240,5	1 224,3	1 209,3

1) Enl KPA-prognos från 2021-04-15

4.6 Kassaflödesanalys (mnkr)

	Prognos 2021 T1	Budget 2022	Plan 2023	Plan 2024
DEN LÖPANDE VERKSAMHETEN				
Inbetalningar till verksamheten	506,7	502,4	503,4	504,4
Utbetalningar från verksamheten	-1 738,0	-1 721,0	-1 747,9	-1 785,4
Verksamhetens nettobetalningar	-1 231,3	-1 218,6	-1 244,5	-1 281,0
Inbetalda skatter/ generella bidrag 2)	1 307,0	1 314,0	1 329,0	1 336,5
Finansiella inbetalningar	4,2	3,0	3,0	3,0
Finansiella utbetalningar	-7,2	-6,8	-6,8	-6,8
1. Verksamhetsnetto	72,6	91,7	80,7	51,7
INVESTERINGAR 1)				
Utbetalningar inköp materiella tillgångar	-59,9	-56,0	-53,0	-48,0
Inbetalningar bidrag inköp materiella tillgångar				
Inbetalning för avyttrade materiella tillgångar				
Utbetalningar inköp finansiella tillgångar				
Inbetalning för avyttrade finansiella tillgångar				
In-/utbetalning för övriga investeringar				
2. Investeringsnetto	-59,9	-56,0	-53,0	-48,0
FINANSIERING				
<i>Utlåning</i>				
Utlåning/ökning långfristiga fordringar				
Återbetald utlåning				
<i>Upplåning</i>				
Långfristig upplåning				
Amortering				
Kortfristig upplåning				
Amortering				
Övrig finansiering				
3. Finansieringsnetto	0,0	0,0	0,0	0,0
Förändring av likvida medel (1+2+3)	12,7	35,7	27,7	3,7

4.7 Driftsredovisning**Driftbudget (mnkr)****Kostnader Intäkter Nettokostnad**

Välfärdsnämnden	651,5	108,1	543,4
Bildningsnämnden	596,4	150,9	445,5
Produktionsnämnden	250,7	219,2	31,5
Överförmyndarnämnden	3,3	0,1	3,2
Revisionen	1,6		1,6
Kommunstyrelse	230,0	24,1	205,9
Summa verksamheter	1 733,5	502,4	1 231,1
Finansförvaltning			26,5
Avskrivningar leasing			27,7
Verksamhetens nettokostnad			1 285,3

4.8 Investeringar

Investeringsutrymmet bestäms ytterst av det skuldtak som långgivaren Kommuninvest har satt för kommunen. Skuldtaket uttrycks som total skuld för hela kommunkoncernen utslaget per invånare. Även pensionsåtaganden intjänade före 1998 räknas in bland skulderna. Kommunens egna finansiella mål sätter snävare gränser än vad som ges av skuldtaket.

Skuldtaket får som konsekvens att det begränsar det samlade investeringsutrymmet för hela kommunkoncernen. Alla bolag och kommunen måste hålla sig inom denna gemensamma ram. Eftersom skuldtaket sätts per invånare beror utvecklingen inte bara på kommunkoncernens resultat och investeringsnivå utan även på befolkningsutvecklingen.

Varje bolag och förbund bestämmer själva vilka investeringar som ska genomföras. Huvudregeln är att investeringarna över tid skall finansieras via det årliga kassaflödet och det borgensutrymme som kommunfullmäktige fastställt anger det maximala låneutrymme som finns.

Igångsättning av nya investeringsprojekt som Kramfast genomför åt kommunen ska godkännas av kommunstyrelsen om de överstiger 1 mnkr.

Kommunens egna investeringar summerar till 56,0 mnkr i budgetförslaget och nedanstående tabeller redovisar investeringsutrymmet fördelat på respektive nämnd samt på projektnivå.

Investeringar (mnkr)	Budget 2022	Plan 2023	Plan 2024
Välfnärdsnämnden	1,8	1,8	1,8
Bilningsnämnden	4,5	2,0	2,0
Produktionsnämnden	42,8	45,2	40,2
Kommunstyrelsen	6,9	4,0	4,0
Summa	56,0	53,0	48,0

Investeringar Produktionsnämnden (mnkr)	2022
Lokaler, anläggningar It och kost	4,7
Avfall	5,0
Vägar och parker	20,6
Vatten och avlopp	12,6
Summa	42,8

Specifikation av projekt (mnkr)	
Gymnastikutrustning Ådalshallen	0,3
Energieffektivare belysning Ådalshallen	0,8
Summa fritid	1,1
IT- datorer, servrar, nätverk	4,5
Kostavdelningen - inventarier	0,2
Summa lokaler och anläggningar	4,7
Kostnad för separation av dagvatten Högberget	2,1
Inköp av luftare	0,1
Installation av konduktivitetsvakt	0,1
Ny vägdragning för separation persontrafik yrkestrafik	2,0
Ny fordonsvåg inkl installation	0,5
Förberedande arbete ny fordonsvåg (inkoppling, kabeldragn mm)	0,2
Summa avfall	5,0
Projekt Limstagatan	10,0
Beläggningsunderhåll	3,0
Parker och lekplatser	1,0
Radhusvägen Kfors urgrävning isolering	2,2
Övre Byvägen Nyland urgrävning dränering	1,2
Seriebyte gatubelysning	0,9
Omskyltning efter beslutad hastighetsplan	0,5
Hjullastare	1,8
Summa vägar och parker	20,6
Inviks VV sandfilter	3,5
Docksta SRV upprustning	1,0
Hol-Torrom överföring	0,6
Fortsatt digitalisering	1,0
Klocke-Lunde pumpning från Sandö-Lunde	1,5
Ledningsnät - förnyelse	4,0
Ledningsnät - maskiner, styr och övervakning	1,0
Summa vatten och avlopp	12,6
Inventarier - Bildning	2,0
Inventarier ny förskola Bildning	2,5
Inventarier - Välfärd	1,8
Ekonomisystem	3,8
Inventarier och investeringsreserv - Kommunstyrelsen	2,0
Summa inventarier	12,1
Total summa investeringar Kramfors Kommun	56,0

5 Kommunens nämnder och verksamhet

5.1 Välfärdsnämnden

5.1.1 Uppdraget

Välfärdsnämnden har att, i samverkan med andra förvaltningar och det omgivande samhället, främja goda levnadsförhållanden och tillhandahålla vård, omsorg, stöd och service till familjer och enskilda som behöver det. Barn och unga, äldre, personer med funktionsnedsättning, missbrukare och personer som vårdar närstående är de grupper vars behov särskilt skall uppmärksammas.

Verksamheten styrs till stora delar av speciallagstiftning där Socialtjänstlagen, Lagen om stöd och service till vissa funktionshindrade, Lagen med särskilda bestämmelser om vård av unga, Lag om vård av missbrukare i vissa fall samt Hälso- och sjukvårdslagen är de mest tillämplade. Socialförsäkringsbalk, Föräldrabalk, Patientsäkerhetslag och Migrationslagstiftning är exempel på annan lagstiftning som styr verksamheten. Verksamheten är organiserad i en övergripande förvaltningsledning, en avdelning för administration och information, en avdelning för kvalitetsledning och hälsa samt tre verksamhetsområden; Stöd, vård och omsorg (SVO), Individ- och familjeomsorg (IFO) samt Funktionsstöd (FS).

5.1.2 Mål från kommunfullmäktige

Med utgångspunkt från kommunens vision, de tre kommunövergripande perspektiven med tillhörande mål och centrala styrdokument, ska nämnden under hösten 2021 fastställa verksamhetsspecifika, jämställdhetsintegrerade och uppföljningsbara mål i en verksamhetsplan för 2022.

Verksamhetsplanen delges kommunstyrelsen.

5.1.3 Nettoram

Rambudget	Utfall 2020	Budget 2021	Budget 2022
Kostnader	687,3	663,6	651,5
Intäkter	129,6	129,8	108,1
Nettokostnad/Ram	557,7	533,8	543,4

5.1.4 Investeringar

	Budget 2021	Budget 2022
Välfärdsnämnden	2,5	1,8

5.2 Bildningsnämnden

5.2.1 Uppdraget

Utöver det som föreskrivs om nämnder i kommunallagen samt under kapitel 1 och 2 i reglementet för styrning och ledning i Kramfors kommun gäller bestämmelserna i reglementet för Bildningsnämnden. Nämnden fullgör kommunens uppgifter enligt speciallagstiftningar, främst - skollagen som styr förskoleverksamhet, skolbarnomsorg - skollagen och vad som där sägs om det offentliga skolväsendet för barn och ungdomar; förskoleklass, grundskola, grundsärskola, gymnasieskola och gymnasiesärskola samt vuxenutbildning - Lag och förordning om yrkeshögskolan. Nämnden ansvarar också för kommunens bibliotek och kulturskola.

5.2.2 Mål från kommunfullmäktige

Med utgångspunkt från kommunens vision, de tre kommunövergripande perspektiven med tillhörande mål och centrala styrdokument, ska nämnden under hösten 2021 fastställa verksamhetspecifika, jämställdhetsintegrerade och uppföljningsbara mål i en verksamhetsplan för 2022. Verksamhetsplanen delges kommunstyrelsen.

5.2.3 Nettoram

Rambudget (mnkr)	Utfall 2020	Budget 2021	Budget 2022
Kostnader	594,4	588,2	596,4
Intäkter	146,3	150,9	150,9
Nettokostnad/Ram	448,1	437,3	445,5

5.2.4 Investeringsbudget

mnkr	Budget 2021	Budget 2022
Bildningsnämnden	2,0	4,5

5.3 Produktionsnämnden

5.3.1 Uppdraget

Produktionsnämnden ansvarar för kommunens skyldigheter att ordna vattenförsörjning och avlopp enligt vattentjänstlagen, att sköta hämtning av hushållsavfall enligt miljöbalken samt sköta renhållning, enligt lagen med särskilda bestämmelser om gaturenhållning och skyltning. Nämnden ansvarar också för egna fastigheter inklusive att samordna kommunens egna och hyrda lokaler, kommunens avfallsanläggning, kommunens kök, kommunens vägnät samt kommunens IT-system och support till användare.

5.3.2 Mål från kommunfullmäktige

Med utgångspunkt från kommunens vision, de tre kommunövergripande perspektiven med tillhörande mål och centrala styrdokument, ska nämnden under hösten 2021 fastställa verksamhetspecifika, jämställdhetsintegrerade och uppföljningsbara mål i en verksamhetsplan för 2022. Verksamhetsplanen delges kommunstyrelsen.

5.3.3 Nettoram

Rambudget (mnkr)	Utfall 2020	Budget 2021	Budget 2022
Kostnader	248,2	240,7	250,6
Intäkter	220,4	210,6	219,2
Nettokostnad/Ram	28,2	30,1	31,4

5.3.4 Investeringar

mnkr	Budget 2021	Budget 2022
Produktionsnämnden	34,5	42,8

5.4 Kommunstyrelsen

5.4.1 Uppdraget

Kommunstyrelsen leder, styr och samordnar kommunens verksamheter. Bland styrelsens uppgifter ingår bland annat:

- Bereda ärenden till kommunfullmäktige.
- Verkställa kommunfullmäktiges beslut.
- Ansvara över hela kommunens utveckling och ekonomiska ställning.
- Ha uppsikt över övriga nämnder och kommunala bolag.

Från och med 2019 utökades kommunstyrelsen uppdrag till att även innefatta byggnadsnämnd, nämnd inom miljö- och hälsoskyddsområdet och myndighetsnämnd enligt andra lagstiftningar.

5.4.2 Mål från kommunfullmäktige

Med utgångspunkt från kommunens vision, de tre kommunövergripande perspektiven med tillhörande mål och centrala styrdokument, ska nämnden under hösten 2021 fastställa verksamhets-specifika, jämställdhetsintegrerade och uppföljningsbara mål i en verksamhetsplan för 2022.

5.4.3 Nettoram

Rambudget (mnkr)	Utfall 2020	Budget 2021	Budget 2022
Kostnader	212,9	213,3	230,0
Intäkter	28,2	22,4	24,1
Nettokostnad/Ram	184,7	190,9	205,9

5.4.4 Investeringsbudget

mnkr	Budget 2021	Budget 2022
KS	3,0	6,9

Finansförvaltningens rambudget för 2022 uppgår till 26,5 mnkr.

5.5 Överförmyndarnämnden

5.5.1 Uppdraget

Överförmyndarnämnden ansvarar för att överförmyndarverksamheten i kommunen bedrivs i enlighet med reglerna i föräldrabalken samt andra författningar som reglerar frågor knutna till överförmyndarverksamhet. Nämndens huvuduppgifter är att utöva tillsyn och kontroll över förmyndare, gode män och förvaltare (ställföreträdare). Syftet med tillsynen av ställföreträdare är att förhindra att barn eller vuxna (huvudmän) som inte själva kan ta tillvara sin rätt i samhället missgynnas ekonomisk eller rättsligt. Nämnden rekryterar och utbildar även ställföreträdare och prövar tillståndsärenden i enskilda fall.

Överförmyndarnämnden är från och med 2019 tillika jävsnämnd. Som sådan har nämnden uppdraget att besluta i ärenden om tillsyn och övrig myndighetsutövning där kommunstyrelsen på grund av jäv inte själva kan fatta beslut.

5.5.2 Mål från kommunfullmäktige

Med utgångspunkt från kommunens vision, de tre kommunövergripande perspektiven med tillhörande mål och centrala styrdokument, ska nämnden under hösten 2020 fastställa verksamhetsspecifika, jämställdhetsintegrerade och uppföljningsbara mål i en verksamhetsplan för 2021. Verksamhetsplanen delges kommunstyrelsen.

5.5.3 Nettoram

Rambudget (mnkr)	Utfall 2020	Budget 2021	Budget 2022
Kostnader	3,2	3,3	3,3
Intäkter	0,1	0,1	0,1
Nettokostnad/Ram	3,1	3,2	3,2

5.6 Revisionen

Den kommunala revisionen styrs av kommunallagen samt av kommunfullmäktiges reglemente och revisorernas arbetsordning.

Revisorerna ska årligen granska alla verksamhet i den omfattning som följer av god revisionsred. De har en central roll när det gäller insynen i och kontrollen av all verksamhet som kommunen ansvarar för. Genom sina granskningar ska de förmedla både väsentlig och nödvändig kritik samt ge förslag till förbättringar och utveckling.

Kommunens lekmannarevisorer i kommunens bolag har till uppgift att granska om verksamheten sköts på ett ändamålsenligt och från ekonomisk synpunkt tillfredsställande sätt, samt om den interna kontrollen är tillräcklig. Revisorerna biträds i sitt arbete av sakkunniga revisionskonsulter från KPMG.

5.6.1 Nettoram

Rambudget (mnkr)	Utfall 2020	Budget 2021	Budget 2022
Kostnader	1,5	1,6	1,6
Intäkter			
Nettokostnad/Ram	1,5	1,6	1,6