

Den nya gröna vågen och praktiska flyttare

En intervjustudie om inflyttare till Kramfors kommun
2020–2021

Charlotta Hedberg, Marco Eimermann och Marie Böhlin

Med stöd från Sveriges innovationsmyndighet

VINNOVA

Förord

Hur kan landsbygdspräglade kommuner ta tillvara trenden med livsstilsmigration, som förstärkts av pandemin? Frågan är central för projektet ”Att återvinna ett hem – livsstilsmigration och drömmen om landet” som Kramfors kommun driver i samarbete med Umeå Universitet och föreningen Lugnviks IF. Projektet tar sig an frågeställningen på en rad olika sätt. Tillsammans med Lugnviks IF undersöker vi dels hur vi kan skapa estetiska, hållbara och inkluderande livsmiljöer i våra små serviceorter på landsbygden, dels hur vi kan tillgängliggöra och skapa boende för fler personer, genom att ta tillvara så kallade ödehus.

Intervjustudien är en viktig pusselbit i projektet. Syftet med studien är att analysera flyttmotiv för personer som flyttade in till Kramfors kommun under pandemiåren, hur det varit för dem att etablera sig på platsen, saker de upptäckt som borde förändras. Intervjustudiens resultat hänger nära samman med projektets andra aktiviteter. Kommunens policys för inflyttning kommer analyseras av Umeå universitet under 2023. Studiens resultat påverkar också arbetet på plats i Lugnvik. Vår förhoppning är att projektet ska bidra till nya arbetssätt för en levande landsbygd, inte bara i Kramfors utan även i övriga Sverige.

Projektet är en del i Vinnovas utlysning ”Framtidens attraktiva livsmiljöer – lärdomar från pandemin” och pågår från 2021-2023. Intervjustudien har utförts av Charlotta Hedberg och Marco Eimermann, lektorer på Institutionen för geografi, Umeå universitet samt Marie Böhlin, projektledare inflyttning, Kramfors kommun.

För projektet,

Karin Högström

Kulturutvecklare Kramfors kommun

Innehållsförteckning

1	Inledning	5
2	Bakgrund – kort statistisk sammanfattning	8
3	Metod	11
4	Personteckning	13
4.1	Hushållsstruktur	13
4.2	Geografisk bakgrund	13
4.3	Socioekonomi	14
5	Varför flytta till Kramfors?	16
5.1	”Den nya gröna vågen”	17
5.1.1	Natur och landsbygd	17
5.1.2	Självförsörjande och bogemenskap	18
5.1.3	Sommarhusflyttare.....	18
5.2	Praktiska flyttare – hus och jobb.....	19
5.2.1	Anknytningsflyttare	19
5.2.2	”Geografisk integration”	20
5.2.3	Övriga praktiska flyttare	22
5.3	Sysselsättning och livsstilmigration	22
5.3.1	Försörjning och livsstilmigration inom ”Den nya gröna vågen”?.....	22
5.3.2	Försörjning och livsstilmigration bland praktiska flyttare	24
5.4	Pandemin – har den spelat någon roll för inflyttarnas migration?	25
5.4.1	Pandemins påverkan på ”Den nya gröna vågen”	25
5.4.2	Pandemins påverkan på praktiska flyttare	26
6	Boendeattraktivitet i Kramfors	28
6.1	Det sociala livet och social inkludering.....	28
6.1.1	Flyttare till mindre orter	28
6.1.2	Flyttare till större samhällen	29
6.2	Privat och offentlig service	30
6.2.1	Privat service	30
6.2.2	Kollektivtrafik	32
6.2.3	Fysisk infrastruktur	33
6.2.4	Skolor.....	34
6.2.5	Vård och omsorg	37
6.3	Estetiska värden	38
6.3.1	Generellt om vikten av estetiska värden.....	38
6.3.2	Estetiska värden och förbättringsmöjligheter för samhällen	39
6.3.3	Tomma hus.....	41
6.4	Hållbara liv på landsbygd?.....	42

6.4.1	Transport och kommunikationer	43
6.4.2	Sopsortering	45
6.4.3	Odling	45
6.4.4	Uppvärmning av hus.....	45
6.4.5	Mindre konsumtion och hållbar livsstil	46
6.4.6	En sammanvägning av olika faktorer	46
7	Inflyttarnas reflektioner: vad kan bli bättre i Kramfors kommun?	49
7.1	Vad kan förbättras på plats?	49
7.1.1	Ta hand om centrummiljöerna i Kramfors stad och på mindre orter	49
7.1.2	Förbättra miljön för barn	49
7.1.3	Regionalt näringsliv och arbetsmarknad	50
7.1.4	Satsa på vård och omsorg	50
7.1.5	Prioritera hållbart resande	50
7.1.6	Underlätta bostadsbyggande	50
7.1.7	Skapa utrymme för fritidsaktiviteter	51
7.1.8	Information	51
7.2	Vad kan öka inflyttningen?.....	52
7.2.1	För att attrahera personer inom ”Den nya gröna vågen”	52
7.2.2	För att motivera fler ”praktiska flyttare”	53
8	Sammanfattande diskussion	54
9	Referenser	56

1 Inledning

I samband med att Covid-19 pandemin slog till under stora delar av 2020 samt 2021 har tankar framförts om att nya grupper av flyttare rörde sig från städer mot landsbygd. Den typiska flyttaren, som ofta utmålades i media, var den stressade storstadfamiljen som tog tillfället i akt och flyttade ut på landet (SVT Nyheter 2020; 2021). I samma anda uttalade sig mäklare om att hushåll i stor skala började prioritera boendet framför andra konsumtionsvaror och nöjen, varför efterfrågan på villor rusade i höjden (Eriksson, 2021).

Rent statistiskt kan man hävda att flyttningen från stad till landsbygd redan hade inletts när pandemin inträffade. Flyttlassen ut ur storstäderna hade redan börjat rulla. Samtidigt är det inte omöjligt att de motiv som präglade landsbygdsflyttarna åtminstone delvis har påverkats, eller åtminstone förstärkts, av pandemin. Det går fort att glömma hur pandemin delvis lamslog våra samhällen under 2020 och 2021, och åtminstone starkt begränsade vår rörlighet. Vi uppmanades att hålla avstånd, träffas i små grupper och undvika kollektivtrafik och offentliga platser. Vårt resande begränsades, både inrikes och utrikes. Trots detta ökade migrationen något under pandemiåren. Det säger något, att trots att den dagliga mobiliteten blev kraftigt begränsad så ökade flyttningarna mellan kommuner något. Det är möjligt att mäklarna hade rätt – att vi såg nya värden i livet och försökte justera och anpassa de livsinsikter vi fick genom pandemin till vårt boende.

Inom migrationsforskningen kallas den här typen av flyttningsmönster för kontraurbanisering och livsstilsmigration. Kontraurbanisering handlar om att människor, alltsedan den s.k. Gröna vågen inleddes på 1970-talet, flyttar till mindre städer och till landsbygd (Champion 1989; Bjarnason et al 2021). De rör sig alltså i motsatt riktning till den dominerande, globala urbaniseringstrenden (som ju innebär migration från landsbygd till städer). Flyttarna består främst av personer i något äldre livsfaser, i medelåldern och pensionärer, och de är socialt selektiva, dvs. består främst av personer ur medelklass (Barcus och Halfacree, 2018). Forskningen om livsstilsmigration, å andra sidan, lägger tonvikten på de motiv som ligger bakom flytten, och betonar att personerna frivilligt försöker anpassa sin boplats till den livsstil och de värderingar man har (Benson och O'Reilly 2009; 2016). Eftersom flera livsstils migranter söker sig till landsbygd sammanfaller ibland forskningen om kontraurbanisering och livsstilsmigration.

Några teman från den här forskningen blir särskilt intressanta för oss att titta närmare på i den här rapporten. I Sverige idag har forskare identifierat att ”Den nya gröna vågen” har inletts, som består av unga flyttare som söker efter alternativa och konsumtionskritiska livsstilar på landsbygden, bland annat kopplade till självförsörjning (Vlasov 2020). En del av de här migranterna relaterar till tidigare forskning om nedväxling, vilket handlar om personer som försöker anpassa sitt boende till ett enklare sätt att leva (Eimermann et al 2020). En annan intressant vinkel är att livsstils migranter

ibland söker efter ”den rurala idyllen” (Cloke 2003). Det handlar om att människors flyttmotiv styrs av de positiva bilder man har om landsbygden, ofta kopplade till vacker natur och bondgårdar, och ses i motsats till den moderna livsstil som finns i staden.

Migrationsforskningen är också mycket tydlig med att den *individuella livsbanan* påverkar flyttmönstren (Barcus och Halfacree, 2018). Det innebär att en persons sammantagna position i livet och i samhället – såsom ålder, familjesituation, förankring på arbetsmarknad, samt breda samhällstendenser och den plats man befinner sig på – påverkar flyttbeslutet. I dagens Sverige flyttar exempelvis de allra flesta som unga, som en del av att etablera sig i livet, men denna flyttningsström är starkt riktad mot städerna. Till landsbygden flyttar istället generellt sett något äldre personer, vilket ganska ofta är kopplat till *drömmen att återvända till hemtrakten*. Återflyttning är därför ett återkommande tema inom migrationsforskningen. I sin studie av barnfamiljer som lämnade Stockholmsregionen har Sandow och Lundholm (2020) funnit att det var vanligt att ha personlig anknytning till den plats man valde att flytta till, antingen genom direkt återflyttning eller för att man hade andra släktband till platsen. Det var mycket sällan som personerna valde en plats som de helt saknade anknytning till.

Slutligen kan det vara intressant att relatera till forskning från Grekland, som handlar om *kontraurbanisering i samband med kris*. I Grekland sökte sig unga människor till landsbygden för alternativ försörjning i samband med den stora ekonomiska kris som drabbade landet 2008 (Gkartzios, 2013). I den här rapporten tänker vi oss att den kris som pandemin innebar för samhället kan ha inneburit att människor delvis gjorde nya prioriteringar i livet. För en del människor skulle det kunna handla om att genomföra en landsbygdsflytt som man länge tänkt på, men som annars inte blivit av.

Studien tar sin utgångspunkt ur ett brett resonemang kring migranters motiv till att flytta till Kramfors kommun, som handlar om att undersöka flyttning till såväl utpräglad landsbygd som tätorter. Den individuella livsbanan, alltså människans position och timing i livet, påverkas av såväl Covid-19 pandemin, av hushållets praktiska och ekonomiska situation, som också av individuella drömmar, som kanske har uppkommit som en del av en tidsanda. Det är mot denna bakgrund som vi har analyserat flyttmotiv och levnadsmönster för inflyttare till Kramfors kommun. Syftet med studien är att analysera flyttmotiv för personer som flyttade in till Kramfors kommun, samt hur de lever och bor i kommunen.

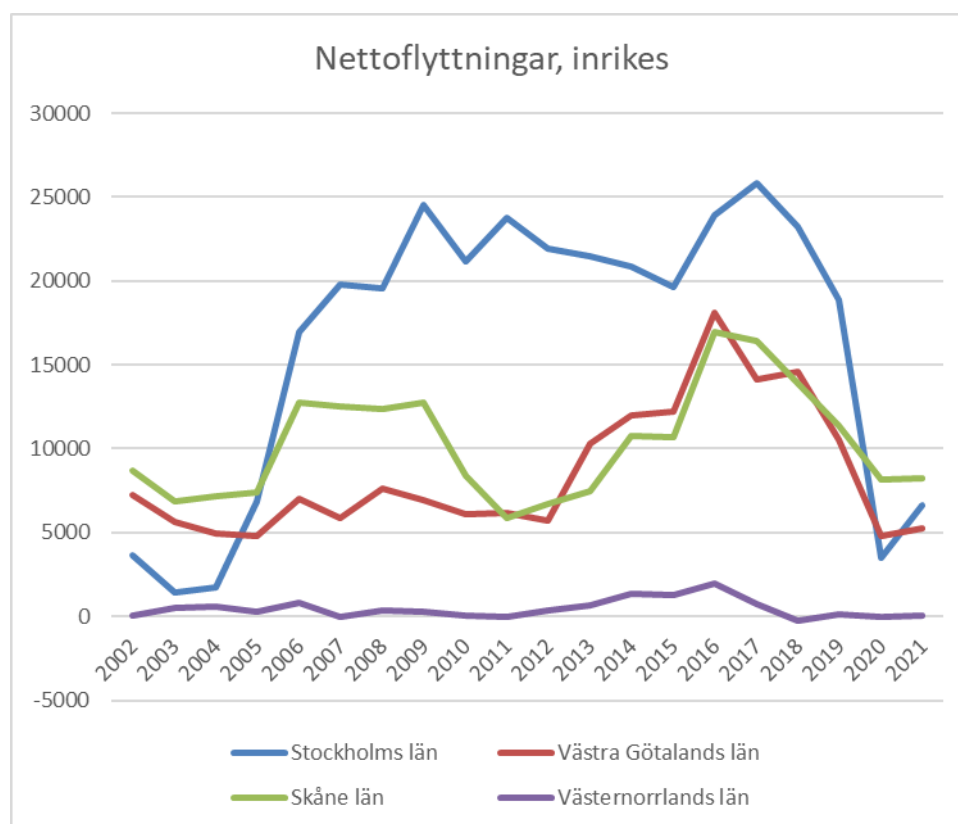
I studien utgår vi från olika kategorier av flyttare, där de två huvudkategorier vi analyserar är 1) Den nya gröna vågen, och 2) Praktiska flyttare. I relation till dessa två grupper av flyttare undersöker studien bland annat om Covid-19 pandemin påverkade migrationen, om livsstilsmigration är vanligt förekommande, vilka kvaliteter på miljö och boende man har letat efter, hur man försörjer sig och om distansarbete har spelat en roll för valet av bostadsort, samt om man har funnit sig tillrädda socialt i kommunen. Vi har

även tagit vara på inflyttarnas tankar kring förbättringspotential i Kramfors kommun, och deras tankar kring kommunen. Följande teman analyseras särskilt:

1. Flyttmotiv
 - Personens huvudmotiv
 - Den individuella livsbanan: ålder och livssituation
 - Försörjning och klass
 - Livsstilsmigration
 - Den roll Covid-19 pandemin 2020-2021 spelade för flyttbeslutet
2. Att leva i kommunen
 - Social inkludering
 - Platsers attraktivitet
 - Hållbara liv på landsbygden
3. Inflyttarnas reflektioner – vad kan bli bättre i Kramfors kommun?

2 Bakgrund – kort statistisk sammanfattning

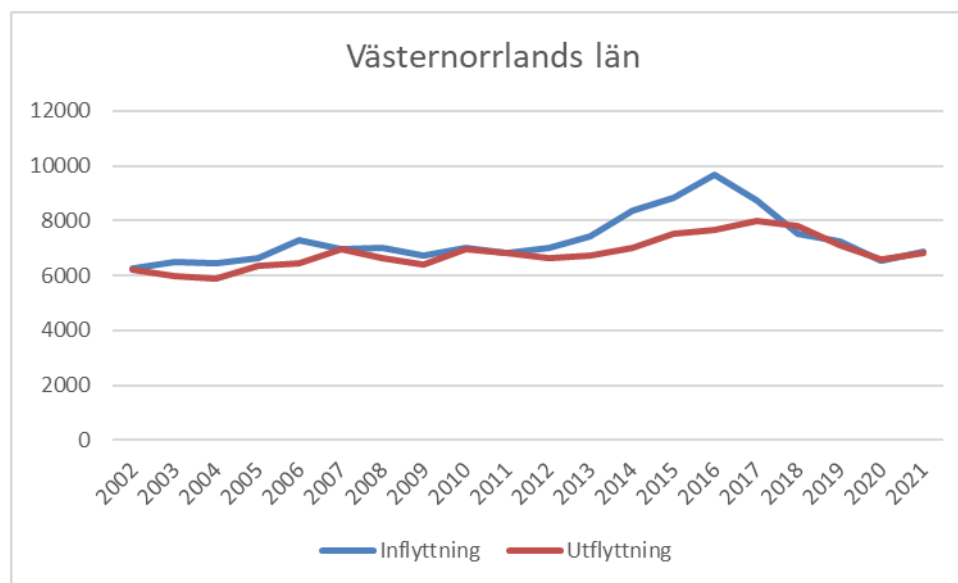
För att sätta intervjustudien i sitt sammanhang ger vi här några övergripande statistiska trender om den interna migrationen i Sverige under 2000-talet. Huvuddraget i den statistiska bilden är att inflyttningen till de tre storstadslänen minskade under pandemiåren, d.v.s. 2020–2021, samtidigt som utflyttningarna ökade. Viktigt att hålla i minnet är emellertid att utflyttningen från storstadslänen inleddes redan några år innan pandemin, vid 2016 eller 2017 (Figur 1). Däremot ökade utflyttningen starkt under pandemiåren, så att de tre storstadslänen visserligen fortfarande hade positiv nettoinflyttning, men med en starkt minskande tendens.



Figur 1: Nettoinflyttning på länsnivå för inrikes- och utrikesfödda personer, 2002 – 2021. Endast inrikes flyttningar är inräknade.
Källa: Statistikdatabasen, SCB.

Trots att storstadsområdena är de regioner i landet som växer mest, och i SCB:s prognos från 2020 också förväntades göra det framöver (SCB, 2020), så berodde det till största delen på tillskott av födslar och internationell migration. Den interna migrationen från Stockholms, Skånes och Västra Götalands län har under de senaste åren minskat starkt i betydelse. De tre storstadslänen är således präglade av stor intern dynamik, dvs. det sker både en stor inflyttning och en stor utflyttning. En ökad tendens av utflyttning inleddes redan innan pandemin, men förstärktes under pandemiåren, samtidigt som inflyttningen till storstäderna minskade. Den största delen av utflyttningen har skett till grannkommunerna.

För ett befolkningsmässigt litet län som Västernorrland, som kan ses som ett klassiskt utflyttningslän, ser bilden annorlunda ut. Jämfört med de tre storstadslänen är förändringarna små, och kurvan flack. Nettomigrationen har varit svagt positiv, med en svagt positiv ökning under perioden 2015–2017 (Figur 1). Som Figur 2 visar så berodde denna ökning på en något ökad inflyttning under perioden, medan utflyttningen följde en flackare kurva. Möjliga effekter av pandemin ses endast under 2021, då en svag ökning av både in- och utflyttning skedde. Tendenserna är dock inte alls lika tydliga som i storstadslänen.

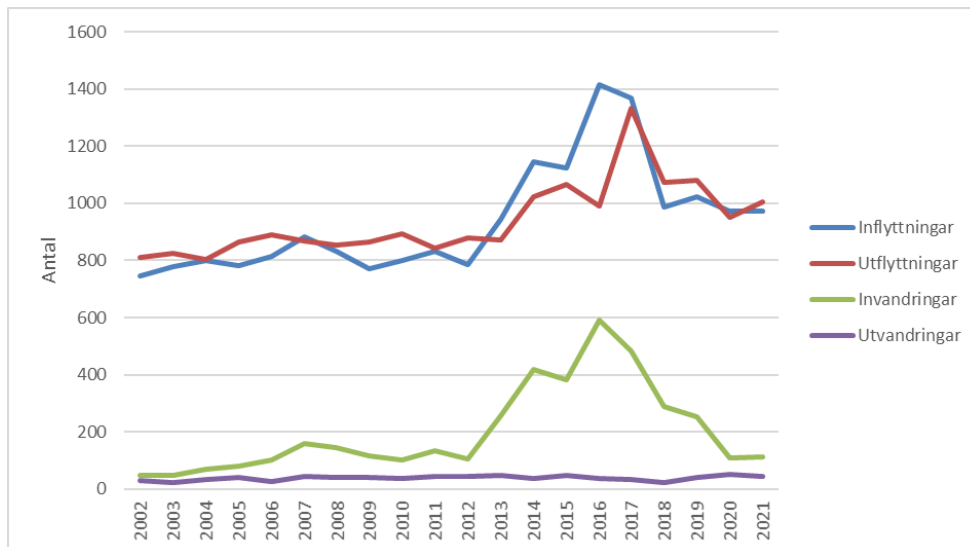


Figur 2: In- och utflyttningar till Västernorrlands län, 2002 – 2021. Endast inrikes flyttningar är inräknade.

Källa: Statistikdatabasen, SCB.

Om vi istället betraktar Kramfors kommun ser vi ett liknande mönster som för Västernorrlands län (Figur 3), med en något större ökning under perioden 2015–2017. År 2020 var det något fler – 21 personer – som flyttade in till kommunen än det var som flyttade ut. Sammanlagt flyttade 971 personer in till kommunen under detta första pandemiår. Lika många flyttade in under 2021, men då var det något fler som också lämnade kommunen.

Förutom dessa inrikes flyttare har det under den senaste tiden funnits en våg av utrikes flyttningar till kommunen. I många landsbygdskommuner har internationell migration de facto varit den befolkningskomponent som har hållit befolkningsutvecklingen under armarna, och bromsat upp en stark befolkningsminskning (Hedberg och Haandrikman, 2014). Under pandemin minskade det internationella utbytet av naturliga skäl, eftersom många nationsgränser stängdes. Fortfarande var det dock fler som flyttade in i Kramfors kommun än det var som flyttade ut, och under 2020 och 2021 var inflyttningen från andra länder cirka 100 personer per år.



Figur 3: Inrikes och utrikes flyttningar till Kramfors kommun, 2002 – 2021.
Källa: Statistikdatabasen, Statistiska Centralbyrån.

Det är värt att påpeka det anmärkningsvärda i att migrationen, särskilt inrikes flyttningar, inte stannade av under pandemin, utan istället fortsatte på ungefär samma nivå som året innan. Trots att individernas rörlighet begränsades på många sätt under pandemin, både internationellt och internt, så fortsatte alltså människor att fatta sina flyttbeslut, om än under delvis nya premisser. Migrationen under pandemin når visserligen inte upp till de höga nivåer som rådde runt 2015, då både in- och utflyttningen var hög i Västernorrland, men den har heller inte sjunkit i takt med vår starkt begränsade mobilitet. Istället har den stannat kvar på en relativt jämn nivå jämfört med 2018 och 2019. Samtidigt som pandemin innebar en ökad utflyttning från storstadslänen, har den emellertid i hög grad inte fångats upp av ett län som Västernorrland och Kramfors kommun. Migrationen gick istället främst till grannlänen samt till övriga storstadslän.

3 Metod

Rapporten består av en intervjuundersökning, som har gjorts i samarbete mellan forskare på Umeå universitet och en projektledare på Kramfors kommun. Totalt genomfördes 32 intervjuer med inflyttare till Kramfors kommun under perioden 2020–2021. Dessutom gjordes en pilotintervju med två inflyttare från 2018. Inflyttarna är fördelade på olika delar av kommunen: Kust (13 st), inland (14 st) samt Kramfors stad (6 st). Detta gör att studien är väl lämpad att analysera migration till olika delar av kommunen, samt även de flyttmotiv som präglade Covid-19 pandemin.

	Antal intervjuer	Exempel på orter
Kust	13	Docksta, Nordingrå, Noraström, Ullånger
Inland	14	Skog, Bollstabruk, Lugnvik, Nyland
Kramfors stad	6	Kramfors
Totalt	33	

För att hitta dessa personer använde vi oss av sk. syftesstyrt urval, där vi försökte få så stor spridning mellan olika grupper av migranter, både geografiskt samt enligt våra tidigare erfarenheter av vad som är centralt för landsbygdsflyttare. Således kände vi till redan innan studien inleddes att såväl barnfamiljer, utrikesfödda personer samt också mer klassiska grupper av livsstilsmigranter, som exempelvis odlare och personer som sökte starta byggemskaper, var intressanta för studien. För att hitta dessa olika typer av grupper använde vi oss främst av de inflyttningsregister som Kramfors kommun förfogar över. Cirka tre fjärdedelar av intervjuerna (24 stycken), hittades via det. Registret är ett värdefullt verktyg för att komma i kontakt med ”vem som helst”, samtidigt som vi därigenom kunde justera både den geografiska fördelningen och se till att såväl barnfamiljer som också andra typer av hushåll deltog i studien. Ett mindre antal informanter (9 hushåll) sökte vi sedan upp via organisationer, hemsidor, samt via tips från dem som vi intervjuade (s.k. snöbollsurval). Här blev urvalet således mer styrt efter forskargruppens intresse och bedömning av relevans av informanter för studien. Det främsta kriteriet för att vara en del av studien var att personen skulle ha flyttat till Kramfors kommun inom tidsperioden 2020–2021. Ett ytterligare kriterium var att personerna skulle fördela sig relativt jämnt mellan kommunens olika delar, för att ta del av flyttmotiv från olika delar av kommunen.

Vi vill betona att urvalet av intervjuerpersoner inte är representativt, dvs. det går inte att säga att studien direkt representerar den statistiska bilden av inflyttare till kommunen. Detta är inte heller syftet med en intervjustudie, vilket istället är att undersöka orsakssamband, förstå samhällsprocesser och

få en mer helhetlig och sammansatt bild än vad som är möjligt genom statistik eller enkätundersökningar (Cloke et al, 2004).

Informanterna kontaktades inledningsvis via email, sociala medier, brev eller telefon, beroende på vilka uppgifter vi hade tillgång till. Av de personer som kontaktades via kommunens inflyttningsregister var det ganska många som tackade nej till att delta i studien. Av dem som kontaktades via organisationer, hemsidor eller tips var det däremot vanligt att personen var positiv till att delta i studien.

Intervjuerna var av semistrukturerad karaktär, vilket innebär att en detaljerad intervjuguide fanns som underlag, men att intervjuerna även tilläts avvika från strukturen och berätta fritt. Av de 32 intervjuerna genomfördes 27 enskilt, varav 12 med en man och 15 med en kvinna, medan 5 genomfördes med två personer i hushållet. Trots att de flesta av intervjuerna genomfördes med en person, representerade de oftast den personens syn på hela hushållet. Ungefär hälften av intervjuerna genomfördes i informantens hem, och hälften genomfördes per telefon eller digitalt. Intervjuerna var vanligtvis 1–2 timmar långa. Två intervjuer besvarades skriftligt.

4 Personteckning

4.1 Ålder och hushållsstruktur

Hushållens struktur, om man lever som ensamhushåll, par eller barnfamilj, är viktigt för analysen, eftersom en persons flyttningar hänger samman med den individuella livsbana som personen befinner sig i (Geist och McManus 2008; Kulu och Milewski 2007). Det här innebär, bland mycket annat, att individens livsfas påverkar flyttbeslutet, så att personer som befinner sig i en period före barnafödande delvis drivs av andra motiv än barnfamiljer, eller de som har äldre eller redan utflyttade barn. Rent generellt är mobiliteten som högst hos unga personer, i 20–30-årsåldern, som befinner sig i en livsfas av sökande och som ännu inte har stabiliserat sig på arbets- och bostadsmarknaderna. I takt med familjebildning och att personer får en fastare position på arbets- och bostadsmarknaderna så minskar också benägenheten att flytta starkt. Samtidigt säger forskningen att medan den yngre gruppen tenderar att flytta till städer, för att studera och söka arbete, är det den äldre, och överlag mindre mobila gruppen som tenderar att flytta till landsbygden. Barnfamiljer tenderar att motivera sin flytt till landsbygden med att det är för barnens bästa, samtidigt som det framförallt representerar föräldrarnas eget livsval (Bushin, 2009). Hoppstadius och Åkerlund (2022) har funnit att barnfamiljer tenderar att lämna Stockholmsregionen för att få ett mer socialt hållbart familjeliv. För att förklara den mindre grupp unga som trots allt flyttar till landsbygd ligger det nära till hands att titta på den forskning som Eimermann et al (2020) har gjort, som visar att sökandet efter alternativa livsstilar, som nedväxling och sökandet efter frivillig enkelhet, åtminstone delvis kan förklara migrationen.

Två tredjedelar av intervjuerna i den här studien, totalt 21 stycken, gjordes med barnfamiljer. Hushållen hade mellan ett och fyra barn, varav mer än hälften endast hade ett barn. Ytterligare åtta intervjuer gjordes med par utan barn, och fyra var ensamhushåll. Ofta följde detta en typisk åldersprofil. De allra flesta av barnfamiljerna var i en ålder då man vanligtvis lever med barn, mellan 30–40 år, men det fanns även flera äldre personer, varav de äldsta i gruppen barnfamiljer var 60 år. Av paren var flertalet i trettioårsåldern, en mindre grupp var äldre eller yngre personer. Ensamhushållen tenderade att vara unga personer. Vi vill betona att det i grupperna par och ensamhushåll både finns de som ännu inte har inlett en period av familjebildning, personer vars barn har flyttat hemifrån samt hushåll som inte planerar barn, eller som inte ger frågan om familjebildning en stor roll när de berättar om sina framtidsplaner.

4.2 Geografisk bakgrund

Enligt Figur 3 flyttade totalt drygt 1000 personer per år till Kramfors kommun under 2020 samt 2021. Av dessa var det cirka 100 personer som flyttade direkt från ett annat land till kommunen. I vår informantgrupp var

det fyra hushåll där antingen en av medlemmarna, eller hela hushållet, hade flyttat direkt från ett annat land. Samtliga av dessa hushåll kom från europeiska länder. Totalt sett var det 13 hushåll som hade åtminstone en familjemedlem som var född utomlands. Majoriteten hade emellertid bott på andra platser i Sverige innan de kom till Kramfors. I de allra flesta fall kom även de från olika europeiska länder.

De orter i Sverige som personerna kommer ifrån var geografiskt spridda över större delen av Sverige. De vanligast förekommande orterna var emellertid Stockholmsområdet, Härnösand eller Sundsvall. Det var också vanligt att åtminstone en familjemedlem har släktband till Höga Kusten, Kramfors kommun, Sollefteå kommun eller Härnösands kommun. Detta återkommer vi till senare i rapporten.

Två av informanterna hade vid intervjutillfället hunnit flytta vidare till andra orter i Sverige.

4.3 Socioekonomi

Hushållets försörjning är sällan en direkt avgörande orsak till flytt, alltså sällan det som faller det definitiva avgörandet när en familj bestämmer sig för att flytta. Trots detta behöver den som flyttar alltid förhålla sig till hur man ska försörja sig på den nya platsen. Forskning från Storbritannien och USA visar också att landsbygdsflyttare tenderar att tillhöra medelklass (Thrift, 1987). Det här skulle med andra ord innebära att de som flyttar till landsbygd har relativt kvalificerade yrken och hög utbildning. I analysen kommer vi därför att återkomma till hur familjerna försörjer sig, och hur det påverkade deras flyttbeslut.

Inflyttarna består av en stor blandning av olika yrkeskategorier, där många har kvalificerade jobb, andra har arbeten som kräver lägre utbildning, några är arbetssökande eller sjukpensionärer, och några är föräldralediga eller studerar. Mer specifikt återfinns i cirka 20 av hushållen åtminstone en familjemedlem där det arbete som utförs bedöms som höglönat och/eller kräver högre utbildning. Här ingår personer som arbetar inom förvaltning av stat och kommun, IT, sjuksköterska, lärare, hantverkare, eller ingenjörsyrken, för att nämna några exempel. Yrken som förekommer i studien som kräver lägre utbildning är exempelvis timvikarie, krögare, undersköterska, butiksarbete eller trädgårdsarbete.

Vi är medvetna om att denna indelning är ungefärlig, och att det inte finns några vattentäta skott mellan utbildning, lönenivå och det yrke man utför. Hushållens försörjning är dessutom mer mångfacetterad än så. I vissa fall arbetar någon i hushållen deltid, eller försörjer sig på gården, och en del har flera olika inkomstkällor. En del personer med högre utbildningsnivå utför arbeten som inte motsvarar deras utbildningsnivå. Som vissa informanter påpekar krävs inte alltid heltidssysselsättning för två familjemedlemmar för att försörja en familj i Kramfors kommun, medan någon annan påpekar att

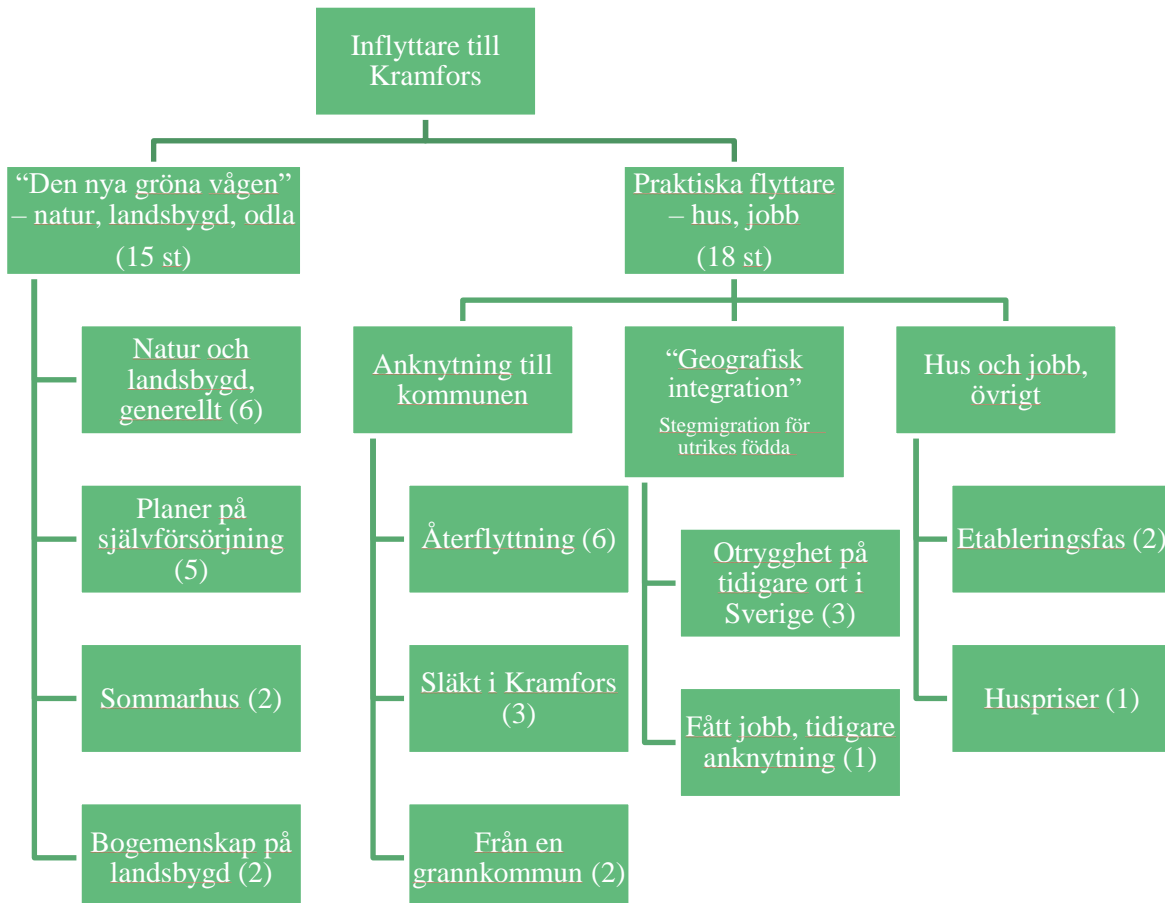
försörjningsfrågan är den svåraste frågan att lösa när man flyttar till kommunen. En person anser att för boende på landsbygden i Kramfors kommun är de långa avstånden ett problem, där hen uppfattar att entreprenör eller jobba hemifrån är enda alternativen.

För några personer är den nuvarande försörjningen bara ett delmål på vägen mot en annan livsstil. För en del personer innebär det att man strävar efter en blandning av olika inkomstkällor, och med en målsättning att röra sig från kvalificerade yrken till andra yrken, exempelvis kopplade till den nya bostaden. Detta har vi i andra publikationer kallat för downshifting (Eimermann et al 2020). Dessa personer återfinns i gruppen inflyttare till Kramfors kommun, även om de långt ifrån är den vanligaste gruppen.

5 Varför flytta till Kramfors?

Frågan om varför ett hushåll väljer att flytta har alltid många olika svar. Det innebär att flera olika faktorer tillsammans påverkar ett flyttbeslut. Förutom livsfasen, som vi nämnt tidigare, finns ett flertal olika orsaker som spelar in, och som ibland är direkt kopplade till den plats man flyttar till. I den här studien har vi identifierat en väv av orsaker, som vi har valt att dela in i olika huvudgrupper.

Som Figur 4 visar, så ser vi i intervjumaterialet två huvudgrupper av flyttare, som väljer att motivera flytten till Kramfors på olika sätt. Den ena gruppen, som består av nästan hälften av flyttarna, har vi valt att kalla ”Den nya gröna vågen”, och deras huvudsakliga motiv är en önskan att vara nära natur och landsbygd. Den andra gruppen, drygt hälften av flyttarna, kallar vi ”Praktiska flyttare”, och de drivs främst av praktiska skäl som tillgång till ett hus eller ett jobb. Givetvis överlappar dessa flyttmotiv något. Exempelvis vill även de som ingår i gruppen ”Den nya gröna vågen” ha ett bra hus, men deras främsta drivkraft att söka sig till Kramfors var relaterad till natur och landsbygd. Nedan beskriver vi dessa olika grupper, och även hur de relaterar till den individuella livsbanan, försörjning och resurser, livsstilsmigration och hur pandemin har påverkat deras migration.



Figur 4: Orsaker i intervjustudien till att flytta till Kramfors.

5.1 "Den nya gröna vågen"

5.1.1 Natur och landsbygd

En stor grupp flyttare, nästan hälften av informanterna, angav viljan att bo på landsbygden och att flytta till natur som en stark drivkraft till migration. Den natur som många söker är ofta kopplad till Höga Kusten, och gruppen är dominerad av kustboende personer, även om det också finns flera som bor i inlandet. En person nämner att hon söker den mer "vilda" naturen, samt att hon vill bo med omedelbar närhet till den, medan den på många andra platser är mer tillrättalagd. En annan betonade att hon vill bo på just den norrländska landsbygden. Andra uppskattar närheten till skog, berg och sjö.

Inflyttarna som tillhör "Den nya gröna vågen" befinner sig i olika faser av den individuella livsbanan, och det är svårt att hitta ett tydligt mönster. Mer än hälften är barnfamiljer, men det finns även en stor andel par utan barn, samt flera ensamhushåll. Barnfamiljerna är primärt i 30-årsåldern, men det finns även flera i 50-årsåldern. De flesta av barnfamiljerna har antingen flyttat till landsbygden i tidig familjebildningsålder, eller när barnen börjar nå tonåren. Få har barn i tidig skolålder. Barnfamiljerna betonar ibland att de vill ha hus, eller att landsbygden är en bra uppväxtmiljö för barn. Två av barnfamiljerna nämner även att tidigare uppväxtorter, städer i södra Sverige, var en direkt otrygg miljö för barn att växa upp i. Ofta kopplas emellertid flytten inte primärt till barnen utan snarare till föräldrarnas önskan att bo på landsbygd.

Flera av hushållen stämmer in i den bild som givits av forskningen att utrikesfödda personer, från europeiska länder, flyttar till svensk landsbygd för att de är attraherade av lugn, gleshet och natur (Eimermann 2015). I fyra hushåll är samtliga personer födda utomlands, och i ytterligare fyra hushåll är en av två vuxna födda utomlands. Det är alltså vanligt inom "Den nya gröna vågen" att man kommer från andra länder. En person, som kommer från ett europeiskt land, hade bott länge i Sverige och kände till Höga Kusten från vandringar. Hen valde att utbilda sig till lärare, eftersom det är ett gångbart yrke just på landsbygden, och valde Kramfors trots att hen hade flera jobberbjudanden att välja mellan. Ett annat hushåll hade letat på internet efter boende i Sverige. De hade semestrat i Höga Kusten, och fastnade för kombinationen av natur, få andra landsmän och bra nivå på huspriser.

Vad gäller önskan att bo på landsbygden så var möjligheten att kunna odla viktig för många. De flesta i gruppen odlar, eller har planer på att odla. En person nämner exempelvis att de vill bo nära naturen, där det är lugnt, man kan odla lite och kan ha höns. En annan nämner ett stort trädgårdsintresse, och viljan att omvandla nuvarande trädgård till huvudsakligen ätbara grönsaker. De allra flesta i "Den nya gröna vågen" har därför köpt en mindre gård, eller ett hus med stor tomt. Flera nämner att huspriserna för en sådan

livsstil är fördelaktiga i Kramfors. Det är mycket dyrare att köpa bra odlingsmark i södra Sverige.

5.1.2 Självförsörjning och bogemenskap

Vid sidan av dessa mer generella kvaliteter så urskiljer vi även flera underkategorier i intervjumaterialet (Figur 4). Den största gruppen inom ”Den nya gröna vågen” är *självförsörjare*. Det är hushåll som har för avsikt att starta upp större odlingar, och som betonar möjligheten att på sikt delvis kunna leva av gården. Några av dem vill kunna sälja grönsaker till andra, för andra är odlingen en del av en privat krisberedskap och en vilja att leva utanför allmänna system som kommunalt vatten. Andra betonar möjligheten att kunna omvandla delar av fastigheten till turism, såsom stugverksamhet för uthyrning, bedriva hantverk, eller kursverksamhet. En familj nämner att de rent generellt sökte en mer avkopplande livsstil, där det ingår ett mer naturnära boende samt att kunna leva mer direkt från platsen. Ett annat hushåll betonar starkt den sociala gemenskapen i den trakt där de har flyttat in, som de förknippar med föreningen Nordingrå Konstby i Vänersta. En annan familj, som är bosatt i inlandet, vill istället ha ett mer isolerat och naturnära läge, utan grannar inpå knuten, och har planer på mycket djur på gården. Familjen vill vara självförsörjande från samhällets system, där de även inkluderar skuldfrihet och att leva utan huslån.

En näraliggande, betydligt mindre kategori, utgör de två individer som oberoende av varandra flyttade till Kramfors för att starta kollektiva boenden, s.k. *bogemenskaper*. Båda var ensamstående och drevs av vad de själva kallar för en romantisk dröm om att bo på landsbygden, och viljan att starta en gård bland ”likasinnade”. De upplevde svårigheter med detta projekt, som dels bestod i praktiska svårigheter med husen och dels svårigheter att hitta inflyttare. Båda har även flyttat vidare från Kramfors, men kan tänka sig att åtminstone delvis ta upp planerna på bogemenskap senare, med nya erfarenheter i bagaget.

Några av självförsörjarna ser sig som en del av en alternativ rörelse, som de identifierar som just ”Gröna vågen”, eftersom de har sökt sig ut på landsbygden och har vissa värderingar, som en strävan efter att leva hållbart. Ett hushåll resonerar kring att ”Den nya gröna vågen”, som de tillhör, är betydligt mindre politiskt inriktad än sina föregångare på 1960-talet, utan istället är kopplad till en viss livsstil. I motsats till detta finns det även ett hushåll som tydligt markerar att de inte identifierar sig med andra, utan vill leva på landsbygden i avskildhet.

5.1.3 Sommarhusflyttare

Den sista gruppen som ingår i ”Den nya gröna vågen” är de som flyttat in permanent i sina *sommarhus* på Höga Kusten, som en del av en önskan att bo på landsbygd eller nära naturen. Att omvandla sina fritidsboenden till permanentboenden är en grupp personer som har lyfts fram i forskningen (Halfacree, 2012; Müller, 2011). I vår studie tillhör endast två hushåll denna

grupp. Det ena hushållet består av ett par som gått i pension och flyttar till sitt sommarboende för att komma åt lugnet, naturen, utsikten, och för att kunna odla lite. Det andra hushållet är en familj, som är relativt otypisk för sommarhusflyttare. De köpte sommarhuset, men insåg redan efter ett par månader att de ville flytta in där permanent, eftersom de stortrivdes i området. Vid sidan av dessa två hushåll är det även en inom gruppen ”självförsörjning” som först köpte bostaden som sommarhus.

Båda hushållen som tillhör gruppen sommarhusflyttare har anknytning till platsen eftersom en person i hushållet är återflyttare. I övrigt är det få inom ”Den nya gröna vågen” som har platsanknytning. De flesta har hittat till Kramfors av en slump, genom att leta på Hemnet, turista på platsen eller i något fall eftersom de sett Kramfors kommuns film på hemsidan.

5.2 Praktiska flyttare – hus och jobb

Det finns för de allra flesta som flyttar praktiska orsaker med i ett flyttbeslut. Gruppen som vi kallar praktiska flyttare är ofta ganska olika de flyttare som tillhör ”Den nya gröna vågen”. Den här gruppen betonar i betydligt högre grad hur olika praktiska betingelser fick dem att välja att flytta till Kramfors kommun. Även om enskilda personer kan ha med vacker natur, landsbygd och en vilja att börja odla som flyttmotiv har det inte varit detta som har dominerat, utan istället att man av praktiska skäl har fått tillgång till en önskvärd bostad och ibland också arbete. Ofta är dessa praktiska skäl nära anknutna till den individuella livsbanan. De flesta nämner att det föll sig praktiskt att flytta till Kramfors, eftersom det finns möjlighet att få en bra bostad på orten, som ofta sammanfaller med familjebildning som att man får barn eller flyttar ihop. I stort sett hela gruppen nämner att de bor i, eller snart kommer att flytta in i, fristående hus med tomt, och för många har det varit viktigt med förmånliga huspriser. En mindre grupp nämner att de först fick jobb i Kramfors, och därefter valde att flytta till platsen för att undvika pendling.

5.2.1 Anknytningsflyttare

Den absolut största gruppen praktiska flyttare har hittat till Kramfors eftersom de har anknytning, främst familjeband, till platsen. De allra flesta anknytningsflyttare är bosatta i eget hus, ofta med stor tomt. Det finns dock även några som hyr en bostad, med planen att flytta vidare till hus, antingen efter avslutad renovering eller när tillfälle ges ekonomiskt.

Många är direkta *återflyttare* till Kramfors, och har själva vuxit upp i kommunen. De flyttar ofta tillbaka till samma ort som de själva vuxit upp på. De flesta av dem har bott på andra orter i Sverige, men nämner att de ville tillbaka till hembygden och släkten, det sociala nätverket, i kombination med de goda möjligheterna till bra boende. Samtliga av återflyttarna är barnfamiljer, oftast i 30-årsåldern, vilket är den typiska åldern för flytt till

landsbygd. Två av familjerna har små barn, medan övriga familjer främst har barn i mellanstadieåldern.

För en person är livet på en liten plats, nära familjenätverket, avgörande, eftersom hen har drabbats av en kronisk sjukdom. På en liten plats blir det lättare att få förståelse för sjukdomen, samtidigt som släkten utgör ett viktigt nätverk för att få vardagen att fungera. En annan person nämner att familjen flyttat tillbaka till familjehemmet, som de delar med mannens föräldrar. De nämner att det inte var självklart att de skulle flytta till just detta hus, men att de valde platsen på grund av läge och hus: "Det var ett stort hus med möjligheter. När man tittar på stora hus brukar det följa med ladugård. Verkligen allt är möjligt – crossbana, jaga i skogen. Linbana på baksidan har vi planer på att göra." För ett hushåll är istället flytten tillbaka till Kramfors mer kopplad till "måsten" snarare än drivkrafter. De hade gärna stannat kvar på tidigare ort, men fick jobb på orten samtidigt som huspriserna var lämpliga för familjens ekonomi.

En annan grupp anknytningsflyttare har släkt som bor i trakten, men har inte bott där tidigare själva. Exempelvis en ung man etablerade sig på arbetsmarknaden efter studier genom att flytta till sin släktgård, där även pappan är bosatt. En ung kvinna har flyttat till sin sambos lägenhet, och söker nu efter ett fristående hus som ska vara beläget på lagom avstånd till arbete och skola utan att vara beläget i en tätort. En medelålders man har flyttat med sin sambo från ett europeiskt land till sin bror i Kramfors, och ska sedan flytta till eget hus.

Avslutningsvis är det två hushåll som tidigare har varit bosatta i en grannkommun. De har således anknytning till trakten, och har kunskap om Kramfors, även fast de inte har bott där tidigare. Dessa hushåll är båda i äldre medelåldern, och flytten till Kramfors blir ett sätt att starta en ny fas i livet. Det ena hushållet är ett par som blir sambos istället för särbos, medan det andra har ett äldre barn fortfarande bosatt i huset. För båda dessa hushåll kom jobbet före bostaden, även fast möjligheten till ett bra hus också väger in. Vid intervjun nämns utmaningar med att vara återvändare jämfört med att flytta till en ny plats, eftersom "Nu ska du förhålla dig till brister som du vet finns." Samtidigt menar återvändaren att det även är positivt att känna att de hör hemma på platsen:

När vi bodde i [Södra Sverige] reagerade folk inte så positivt. [Min man] skämtade på ett sätt som folk därnere inte förstod. Men när han kommer tillbaka så uppskattas det på ett annat sätt. Däri blir det att man känner en hemmahörighet. En hemkänsla.

5.2.2 "Geografisk integration"

En mindre grupp praktiska flyttare genomför vad vi väljer att kalla för "geografisk integration". Gruppen består av utrikes födda personer, som tidigare har bott på andra håll i Sverige, men som nu flyttar vidare i landet för att hitta en bättre plats att leva på, s.k. stegmigration. Det är sedan länge

känt att utrikes födda har högre rörlighet inom ett land än inrikes födda personer, eftersom de inte hunnit förankra sig på bostads- och arbetsmarknaderna (Fischer och Malmberg 2001). I vår analys ingår fyra hushåll. De flesta är födda och uppvuxna utomlands och flyttar nu från storstadsområden eller olika mellanstora städer i Sverige. Samtliga är barnfamiljer, i 30–40-årsåldern, och bor i Kramfors stad eller inland. Några bor i villa, och två i lägenhet, men en skulle snart flytta vidare till radhus. Den andra familjen drömde om att hitta en bättre lägenhet, men tyckte att bostadsmarknaden i Kramfors var svårare än på deras tidigare ort.

Ett oväntat resultat är att huvuddelen av dessa hushåll har flyttat vidare till Kramfors på grund av att de upplevt stark otrygghet på tidigare bostadsorter, i kombination med praktiska orsaker kring jobb och bostad. Ett starkt motiv är förhoppningen att det ska bli bättre för barnen, och de flesta har en positiv bild av sina möjligheter i kommunen. Ett hushåll, med tonårsbarn och skolbarn, beskriver sin flyttresa, där trygghet och boendefrågan stod i centrum:

[Stockholmsförorten] där vi bodde i 8 år var inte så bra plats för barnen, därför att de bränner jättemycket grejer. Och de sköt med pistol mot en granne, utanför lägenheten där vi bodde, på natten. Polisen kom till oss och frågade oss. Men det är normalt på den platsen. De brände också ner barnlekplatser, då var det ingenting för barnen att leka med. [...] Vi hade alltid tänkt köpa en villa med tomt och flytta till en plats som är mer för barn: tyst och så. Vi kollade överallt; Örebro, Kalmar. Min fru såg på Blocket att man ville sälja en villa här och vi åkte hit samma dag. [...] Det är en perfekt plats för barnen för det finns inte så mycket problem som i [Stockholmsförorten]. Och allt är nära: skolan, vård.

Ett annat hushåll, med barn i skolåldern, upplevde liknande otrygghet i Göteborg. Kvinnan berättar att hon aktivt kontrollerade kriminalitetsstatistiken för Kramfors kommun, och ville undvika centralorten, som hon förknippade med droger. Det som genomsyrar hennes berättelse är hur hon vände otryggheten på den tidigare orten till en positiv känsla av att vilja bo i Kramfors:

Efter att vi hade valt att flytta till Sverige sa vi att i början ska vi bo i en stor stad eftersom vi kan hitta jobb där och kanske även lära oss språket. [...] Efter två år i Göteborg noterade vi att brottsscenen började eskalera. Det var många attacker på barn i spårvagnar och bussar och på kvinnor på gatan. Det var dags för oss att flytta, och vi började leta efter hus i området mellan Göteborg och Stockholm. På något sätt var vi inte nöjda med husen som fanns till salu. Men en dag såg jag detta hus på internet och vi älskade det med en gång. Jag gjorde en liten undersökning vad gäller skolor för barnen och aktiviteter man kan göra på vintern och sommaren. Vi kom hit, såg naturen och bestämde oss för att köpa huset.

För ett hushåll, som genomfört en liknande stegmigration i Sverige, finns inte samma historia av otrygghet med i bilden. Istället betonar familjen en trygg uppväxtmiljö för barnet, det småskaliga och lugnet, i kombination med huspriser och jobb.

5.2.3 Övriga praktiska flyttare

Tre hushåll ingår i denna grupp, och anger även de hus eller jobb som skäl till flytten, som hänger nära samman med den individuella livsbanan. Två av dem befinner sig i en etableringsfas i livet. För ett par utan barn var det avgörande att kvinnan fick ett jobb i Kramfors som matchade hennes nyligen avslutade utbildning. Vid jobberbjudandet tog paret chansen att hyra ett hus för att prova på att som vuxna bo på landet och kunna odla lite. Det andra hushållet består av en småbarnsfamilj där logistiken står i förgrunden för flyttbeslutet, i kombination med möjligheten att köpa ett hus. De arbetar och studerar i Kramfors, och hade inte möjlighet att pendla från sin tidigare bostadsort. För det tredje hushållet, som kommer från södra Sverige, var huspriserna avgörande och de är fascinerade av den låga prisnivån: ”Man kan köpa ett hus för belopp som det kostar att bygga ett garage längre söderut”. Familjen stortrivs i Kramfors pga bra boende och omgivningar, och slår ett entusiastiskt slag för att många fler hushåll i södra Sverige borde göra som de.

5.3 Sysselsättning och livsstilsmigration

Flyttarnas sysselsättning är en viktig del i analysen av migration, eftersom det ibland påverkar varför man flyttar. Dessutom hjälper det oss att förstå personens socio-ekonomiska bakgrund, exempelvis om flyttmotiven var kopplade till relativt resursstarka individer med hög utbildning och stark drivkraft. Vi analyserar flyttarna enligt kategorierna ovan, dvs. om de tillhör ”Den nya gröna vågen” eller ”praktiska flyttare”.

5.3.1 Försörjning och livsstilsmigration inom ”Den nya gröna vågen”?

Inom ”Den nya gröna vågen” finns det relativt stora variationer i hur flyttarna försörjer sig. Här finns både de som har relativt kvalificerade yrken, de som är arbetssökande, de som försörjer sig från gården, samt de som arbetar med yrken som inte kräver högre utbildning. Några är dessutom föräldralediga, och en pensionär. Många är resursstarka personer, som själva har fattat ett aktivt beslut att flytta till landsbygd, inte för att det är kopplat till karriärutveckling, utan för att de vill stärka andra värden i livet som självförsörjning, sociala värden, natur, och livsstil. Det är en livsstil som vi tidigare har kallat downshifting (i Eimermann et al 2020). Samtidigt finns det också de som utför och/eller är utbildade inom yrken som inte kräver högre utbildning. Vi tolkar det som att Kramfors kommun ger möjlighet att genomföra en ”gröna vågen”-flytt även för personer med något mindre ekonomiska resurser.

För flyttare inom ”Den nya gröna vågen” är försörjning inte heller något statistiskt. Inom gruppen självförsörjare finns stor rörlighet i tankarna kring hur de vill försörja sig. Många är högutbildade, men arbetar inte inom det yrke de är utbildade till. Andra arbetar inom detta yrke för närvarande, men har planer på att arbeta med annat. Exempelvis finns det flera som har börjat med att köpa en gård, och som har tagit ett uppehåll med att söka jobb, eller befinner sig mellan jobb, och som prioriterar att komma igång med odlingarna. Andra har som plan att inledningsvis arbeta med sitt högutbildade yrke, men att sedan fasa ut detta för att istället arbeta från gården. Vid sidan av odling kan det handla om hantverk, eller turist- och kursverksamhet, som exempelvis att hyra ut stugor.

Bland andra ”gröna vågen”-flyttare finns ibland liknande, men sällan lika direkt uttalade, planer som hos självförsörjarna på att i framtiden leva från gården. Istället har man hittat olika strategier för sin försörjning, som är kopplade till att de ofta bor relativt långt ut på landet. Det finns flera som pendlar långt, ibland dagligen till Härnösand, några som arbetar på orten, och ett litet fåtal som arbetar på distans. En kvinna, som bor i inlandet, nämner sysselsättning som ett stort problem för trakten. Hon betonar de långa avstånden, nämner en stelbenthet inom offentlig sektor för flexibla arbetstider med viss andel hemarbete, och försörjer sig trots hög utbildning inom handel. Andra yrken som utövas på orten är lärare, kyrkvaktmästare och vårdyrken. En av dem har specifikt utbildat sig till ett yrke som passar för att bo och arbeta på landsbygden. Bland dem som pendlar arbetar någon som bussförare, någon som krögare, och en som tekniker. Två personer, med högutbildade yrken, arbetar på distans. För en av dem var möjligheten att arbeta på distans helt avgörande för flyttbeslutet, och personen planerar att delvis hyra in sig på ett co-work.

Hola folkhögskola, och särskilt ekobrukslinjen, nämns av en del intervjupersoner med särskilt intresse för självförsörjning och odling som en anledning till att flytta till kommunen. En av de två informanter som redan flyttat från Kramfors läser fortfarande på folkhögskolan och är där ungefär en gång per månad. En praktisk inflyttare med odlingsintresse nämner skolan som inspiration eftersom han känner duktiga människor som jobbar där. Andra inflyttare nämnde utbildningar på järnacademin, t.ex. hantverkarutbildningen, som en viktig pusselbit i flytten.

Sammantaget kan man tänka att de personer som tillhör ”Den nya gröna vågen” är resursstarka på en rad olika sätt, vilket gör att de – helt frivilligt – kan genomföra en relativt privilegierad flytt till avlägsna platser för att ta del av natur och landsbygd. För det första kan de vara resursstarka eftersom de har högavlönade yrken, som de ibland kan utföra på distans. För det andra är de resursstarka pga. hög utbildning, oavsett om de arbetar inom detta yrke eller inte. För det tredje kan de vara resursstarka eftersom de har en stark drivkraft att genomföra en vision om ett liv på landsbygden, nära naturen. Det ligger därför nära till hands att säga att flyttare inom ”Den nya gröna

vågen” är resursstarka livsstils­migranter, som frivilligt har genomfört en flytt för att boendet ska överens­stämma med deras värderingar och med hur de vill leva.

5.3.2 Försörjning och livsstils­migration bland praktiska flyttare

Även bland de praktiska flyttarna finns flera resursstarka och högutbildade personer, som även de har följt sin dröm om hur de vill leva. Flera arbetar som ingenjörer, en arbetar inom IT, flera är hantverkare, och några arbetar inom offentlig förvaltning eller vård. En är egen företagare, och nämner att han kan arbeta ”lagom heltid: så mycket jag vill”. Mannen har nu möjlighet att ”jobba för att leva”, medan han innan flytten var tvungen att göra tvärtom. En ingenjör nämner att han trivs med den frihet han upplever på landsbygden i Kramfors och ”inte direkt saknar asfalten i Stockholm”, som var hans uppväxtort. Han uppskattar friheten i sitt nya hus, och att slippa bo i en lägenhet utan balkong, som var som att leva ”i en fågelbur”. Många är således både resursstarka och har genomfört en livsplan. För de flesta innebär drömmen, helt enkelt, att man har kunnat skaffa eget hus och tomt, som ibland är kopplad till återflyttning till hemtrakten. För vissa är livsplanen kopplad till arbetsmarknaden, som den nyexaminerade kvinna som valde att flytta för att hon fick jobb, och samtidigt kunde pröva på att bo på landet. Dessa personer har genomfört en frivillig flytt och skulle därför kunna kallas för livsstils­migranter.

Inom gruppen praktiska flyttare finns emellertid även några mindre privilegierade flyttare. En del har upplevt sig ”tvingade” att flytta, nämner problem med skulder och med att få bostadslån på andra bostadsmarknader, svårigheter på arbetsmarknaden, och/eller en stark otrygghet på utflyttningsorten. Flera personer söker nya platser på arbetsmarknaden genom studier. Någon är sjukskriven. En annan familj nämner att de saknar besparingar, eftersom de inte har gjort bostadskarriär i kombination med att de tidigare har haft otrygga, om än stimulerande, arbetsförhållanden. Detta har gjort att de sett det som nödvändigt att flytta. Några av de mindre resursstarka individerna finns inom gruppen utrikesfödda som genomför ”geografisk integration”. Inom gruppen finns några som utför yrken som inte kräver högre utbildning, alternativt studerar, är arbetssökande eller föräldralediga. En nämner att han tvingades flytta pga. brist på arbete i utflyttningsorten, i kombination med upplevd otrygghet.

Även gruppen som genomför ”geografisk integration” är emellertid heterogen. Två kvinnor utför kvalificerade arbetsuppgifter inom privat respektive offentlig sektor. En av dem har en överenskommelse med sin arbetsgivare att hon ska studera svenska två dagar i veckan, och övriga dagar arbetar hon på företaget. Hon är ett exempel på att arbetsmarknaden i Kramfors har kunnat se hennes kompetens bortom språksvårigheter. Dessa personer kan kallas för livsstils­migranter, eftersom de genom sin flytt verkar ha förverkligat en plan om ett bättre liv än på utflyttningsorten. Flera nämner inte bara svåra faktorer på utflyttningsorten, som kriminalitet och otrygghet,

utan även positiva aspekter i Kramfors, som lugn och ro, natur och en bra uppväxtmiljö för barnen.

5.4 Pandemin – har den spelat någon roll för inflyttarnas migration?

De personer som flyttade till Kramfors i den här studien genomförde sin flytt år 2020 eller år 2021, dvs. under Covid-19 pandemin.¹ Vi analyserar här deras egna reflektioner över om och hur pandemin kan ha påverkat deras flyttbeslut. Ur ett mer övergripande perspektiv kan man tänka sig att pandemin bör ha påverkat samtliga hushåll, mer eller mindre, eftersom pandemin så starkt influerade samhället och människors liv. Det är möjligt att flera personer, utan att reflektera över det, ändå tog steget att genomföra en flytt som man planerat länge just under pandemin, eftersom samhället på många plan var ”pausat”, och det blev tid över. Samtidigt kan pandemin även ha försvårat flytten för många, eftersom arbetsmarknaden var starkt påverkad.

Analysen visar att det finns stora skillnader mellan de olika grupperna av flyttare beträffande om och hur pandemin påverkade deras flytt. Även fast det finns variationer även inom grupperna, så går en tydlig skiljelinje går mellan ”gröna vågen”-flyttarna och de praktiska flyttarna. Bland de förstnämnda var det vanligare att reflektera över att pandemin påverkade flytten, medan de praktiska flyttarna sällan tycker att de påverkats.

5.4.1 Pandemins påverkan på ”Den nya gröna vågen”

Inom ”Den nya gröna vågen” sticker självförsörjarna ut. I gruppen nämner samtliga att pandemin påverkade deras flyttbeslut, om än av mycket olika anledningar. Ett hushåll menar att de fick en ”spark i baken” för att ta flyttbeslutet bort från trängseln i hemlandet, där det även var stark ”lock down”. I Kramfors tycker de att det har märkts mycket mindre att pandemin pågick, eftersom det här finns så gott om plats. En annan man resonerar kring att han alltid har velat bo på landsbygd, men ”om det händer något dåligt i samhället är det sämre att bo i en stad. Vi är här inte beroende av någon i princip”. I liknande termer resonerar en annan självförsörjare kring att det vore sämre för dem att bo i en stad under pandemin, eftersom tätbefolkade områden har ”mer sjukdom och smittorisk”. På landet har de möjlighet att hålla sig friskare och odla egen, nyttigare mat.

Andra hushåll i gruppen självförsörjare påverkades av mer praktiska anledningar. Ett hushåll menar att deras hus blev till salu eftersom den tidigare ägaren under pandemin började reflektera över sitt liv. Huset hade fungerat som ett fritidshus på avlägsen distans, och nu ville ägarna istället ägna sig mer åt familjen och det lokala livet på bostadsorten. För en familj blev pandemin en direkt anledning till att flytta. Familjen påverkades av de stängda nationsgränserna, och de redan innan inledda planerna på flytt blev

¹ Två hushåll exkluderas ur den här delen av analysen, eftersom de flyttade innan pandemin.

akuta. De ville bo på landsbygd, men hade bråttom att hitta något, och att det blev just Kramfors var en slump.

Även andra inom den ”Den nya gröna vågen” var starkt påverkade av pandemin och reflekterade kring detta. Mannen i ett hushåll som bodde utomlands blev pga. pandemin tvingad att jobba hemifrån, och med mer tid hemma och tid att utveckla nya hobbies så växte tanken fram, att man ville ha en egen utemiljö/gård. För en ung kvinna, som levde i en storstad, gjorde pandemin att det snabba tempot i hennes liv avbröts. Hon såg inga fördelar med att bo kvar i staden längre och valde att spontant följa sin romantiska dröm om att flytta ut på landet: ”Och då var det väl kanske det jag såg som motpolen till storstan: ett hus på landet i Norrland”. Hon beskriver hur hon hade varit uppe i det stressade stadslivet, men att hon nu fick tid att reflektera: ”Är det någon gång jag ska flytta till landet så är det nu.”

För ett annat hushåll skapade pandemin en ny möjlighet till distansarbete inom hennes bransch, vilket var ”helt avgörande” för att hon kunde följa sin dröm om att flytta ut på landet. Hon menar också att pandemin gjorde att hon saktade ner på tempot och kunde reflektera över vilka värden som är viktiga:

Det fanns ju också något ännu mer nedsaktande med pandemin. [...] I sju och ett halvt år hade jag tänkt på studier och framtid och jobb. Det var den där [karriär]trappan jag höll på med. Och i och med pandemin så blev det som att fokuset breddades till privatlivet. Att man på något vis är i det mycket mer i stillhet. [...] Direkt man saktar ner så börjar man kanske ställa mer frågor: men är det verkligen så här vi vill bo? Är det så här vi vill leva?

Pandemin påverkade således denna grupp främst genom att de valde att förverkliga sin dröm om att bo på landsbygd och nära natur. För flera av dem blev pandemin ”tungan på vågen”, som gjorde att de fattade det beslut som de länge hade tänkt på. Pandemin förstärkte även detta beteende genom att flera av flyttarna tog sig tiden att stanna upp och reflektera över sina liv. Bland självförsörjarna fanns även en tanke på att landsbygden är en säkrare och ”friskare” plats att leva på.

Det finns dock även en handfull ”gröna vågen”-flyttare som menade att de inte alls påverkats av pandemin i sitt flyttbeslut. De flesta hade inlett sina flyttplaner redan före pandemins utbrott, och beslutet gjordes helt oberoende av pandemin.

5.4.2 Pandemins påverkan på praktiska flyttare

För de praktiska flyttarna, som flyttade till Kramfors för att de hade hittat fördelaktiga bostäder och jobb, ser bilden annorlunda ut. Även om det finns de som anger att de påverkats av pandemin anser de flesta att deras flyttbeslut togs oberoende av pandemin. Detta resultat kan delvis hänga samman med att flyttbeslutet fattades av just praktiska skäl, kopplade till den individuella livsbanan, vilket man ser som oberoende av pandemin. Om motivet var att familjen växer och familjen behöver en större bostad, eller

partnern hittat ett jobb, så betraktar man inte pandemin som en del av flyttbeslutet. Samtidigt kan man tänka att såväl bostads- som arbetsmarknader påverkades starkt av just pandemin. Mest tydligt är kanske pandemins påverkan på arbetsmarknaden. Ett stort antal företag slutade anställa, och det var ofta svårt för personer att hitta arbete. Därför kan man tänka att pandemin indirekt påverkade även många praktiska flyttare.

Just arbete var den orsak som vissa praktiska flyttare trots allt kunde tänka sig att pandemin till viss del hade påverkat deras flyttbeslut. Några nämner möjligheten till distansarbete. En familj valde att flytta tio mil från mannens arbete, för att få tillgång till det sociala nätverket på hemorten. En annan familj berättar att distansarbetet möjliggjorde för dem att undersöka om de ville bo i mannens föräldrahem: ”Vi kunde provflytta o känna av om detta var något för oss. Många faktorer. Barnen, tycker de om att bo här? Jobba hemifrån? Avstånd?”

För de flesta som relaterar flytten till pandemin var det dock en allmänt svår arbetsmarknad som hade påverkat flytten. En nyexaminerad man valde att flytta till Kramfors, där han hade tillgång till ett ekonomiskt fördelaktigt boende. Boendefrågan blev då en trygghet i en annars tuff tid, även fast han tror att han hade valt att flytta till samma hus även utan pandemin. Ett hushåll, som motvilligt har återvänt till Kramfors, resonerar kring om mannens tidigare arbetsgivare hade erbjudit bättre arbetsvillkor utan pandemin. Han funderar kring om han då hade valt att stanna på utflyttningsorten, men tror att flytten hade inträffat ändå, eftersom hushållet sökte fastare arbetsförhållanden än vad branschen kunnat erbjuda. Ett annat hushåll beskriver hur de flyttade mitt under pandemin, i december 2020: ”Hade tänkt på detta i många år. Aldrig passat. Nu blev det tajming (av många faktorer, tex jobb).” Samtidigt tror familjen inte att pandemin alls påverkade, egentligen, eftersom mannen ändå hade velat byta bransch. Utifrån kan man ändå tyda att pandemin bli en utlösande faktor till att flytta vid just denna tidpunkt.

De praktiska flyttare som tror att pandemin påverkade är dock i minoritet. Särskilt tydligt är det i gruppen som flyttade som en form av ”geografisk integration”, dvs utrikesfödda som letade efter en bättre bostadsort i Sverige. I denna grupp är det istället två personer som menar att pandemin direkt motverkade deras flyttplaner. Det var svårare att genomföra en flytt rent generellt. I synnerhet nämns svårigheterna med att få ett arbete på den begränsade arbetsmarknad som pandemin innebar, och kanske särskilt för utrikesfödda personer, som ofta har det svårare på svensk arbetsmarknad.

6 Boendeattraktivitet i Kramfors

När man flyttar till en ny plats är det mycket som ska stämma in för att man ska trivas. Enligt Tillväxtanalys (2014) innebär ”en plats med en hög boendeattraktivitet [...] en plats dit människor vill flytta och där människor vill bo kvar”. Frågor om bostäder, arbetsmarknad och boendemiljöer har vi redan varit inne på i rapporten, eftersom de var nära sammanflätade med flyttbeslutet. Nästa steg, efter flytten, handlar om hur inflyttare lever och trivs i den nya miljön. Vi tittar här närmare på inflyttarnas sociala sammanhang, åsikter om platsernas boendeattraktivitet i form av privat och offentlig service, åsikter om estetiska miljöer, samt om man uppfattar att man lever ett hållbart liv i Kramfors.

6.1 Det sociala livet och social inkludering

Det sociala sammanhanget på en ny plats är ofta viktigt för inflyttare. En stor del av det sociala livet handlar om de sociala nätverk, vänner och släktingar som man har funnit på platsen. För en del har detta gått smidigt, medan det för andra har varit svårare, inte minst eftersom de flyttat in under pandemin. Behovet av nya sociala nätverk ser annorlunda ut för återflyttare, som tidigare bott i kommunen, än för dem som kommer nya till platsen. Vilken plats man flyttar till spelar också roll. På mindre orter finns ibland sociala sammanhang som nyinflyttade snabbt kan bli inkluderade i. På andra orter, både mindre samt större orter som exempelvis Kramfors stad, är dessa sociala sammanhang mer sällsynta.

6.1.1 Flyttare till mindre orter

Personer som flyttat till landsbygd och mindre byar, och som inte har någon tidigare anknytning till trakten, är ofta positivt inställda till de sociala sammanhang som finns på platsen. De återfinns främst inom gruppen ”Den nya gröna vågen”, men här finns även exempelvis några anknytningsflyttare. De flesta säger att de har kontakt med sina grannar, inte minst de som har små barn, och några nämner andra inflyttare som centrala. En självhushållare umgås med andra på orten som har liknande intressen, som odling, djur och att leva i enkelhet.

Anknytningsflyttare har ett annat socialt nätverk att falla tillbaka på i inflyttningsorten, såväl på landsbygd som i större samhällen. Någon nämner att omgivningen uttryckt uppskattning över att hon flyttat tillbaka, och att det finns ”en bra känsla” i hennes ort. En annan återflyttare har blivit kontaktad av styrelsen i en förening, som behövde få in nytt folk. Informanten nämner att föreningen tidigare spelat en viktig roll för bygden: ”De bekostade elljusspår, bryggor. Det gav pengar till bygden. Det är väl det som är tanken nu också men det finns inte mycket underlag – det bodde fler människor här [förut].”

Särskilt positiva är de som bor i Nordingrå, som nämner en stark social gemenskap i trakten. En kvinna, som inte kände till platsen alls innan hon

flyttade dit, säger hon blivit positiv överraskad över gemenskapen: ”Jag börjar ju se att även om det inte är så mycket folk som bor här så finns det ganska stora klickar som är aktiva, där man lätt kan komma in om man vill träffa folk och skapa en community.” En annan kvinna i samma trakt nämner att gemenskapen främst är mellan andra nyinflyttade, medan de har mindre gemensamt med dem som bott länge på orten som ofta är äldre och redan har sitt sociala nätverk etablerat: ”Det är så kul med folk som har flyttat hit därför att de vill. Och verkligen ser potentialen och ser hur fint det är här. Till skillnad från andra som kanske har bott här hela livet, kanske inte har samma drivkraft.”

Frågan om föreningslivet splittrar delvis dem som bor på landsbygd. Många som har bosatt sig på en mindre ort förutsätter inte att det finns ett utvecklat föreningsliv på samma sätt som den som bor i en större ort, och menar att det inte var detta de sökte när de flyttade. Några nämner byalaget, och att de engagerat sig där eller kan tänka sig att göra det i ett senare skede. Föreningar för barnens aktiviteter är viktiga för många barnfamiljer, såsom idrottsföreningar samt även musikskolan. I Nordingrå betonar några Vännersta konstförening, och den stora betydelse den har haft för deras inkludering i samhället, bl.a. genom att föreningen hyrde ut en lägenhet åt dem. En positiv upplevelse var att isvägen på Storsjön i Skog plogades, så att personer kan komma ut på sjön och promenera, enligt en person som tillhör ”Den nya gröna vägen”.

På samma sätt som med föreningar så förväntar sig de flesta som bor på landsbygden inte heller ett stort utbud av nöjen och restauranger. En kvinna betonar dock bristen på restauranger, och kanske en pub, på landsbygden. Hon kopplar det till besöksnäringen, och anser att ett rikare utbud på mindre platser även utanför högsäsong skulle kunna skapa attraktiva platser för turism, exempelvis i Bönhamn.

Flera inflyttare till mindre orter kommer från andra europeiska länder. Få av dem anger att de umgås mycket på orten, två av dem nämner att de främst umgås med sina landsmän och några menar att de fortfarande behåller sina sociala kontakter från sin tidigare bostadsort. En kvinna menar att det har varit svårt att lära känna personer från Sverige. Hon vet inte hur man ska göra och tycker att det verkar som att ”svenskar vill bli lämnade ensamma”. Andra tycker att det fungerar bra, och nämner hjälpsamhet från grannar med traktor och att barnen leker tillsammans. Det finns även några personer födda i Sverige som inte anser att de kommit in i den sociala gemenskapen, vilket delvis försvårades av att de flyttade in under pandemin, då man behöver hålla avstånd.

6.1.2 Flyttare till större samhällen

De flesta som flyttar till större samhällen är anknytningsflyttare och en mindre grupp är de utrikes födda som genomfört ”geografisk integration”. För de förstnämnda är de sociala nätverken redan på plats. En återflyttare

nämner exempelvis att familjen har de flesta av sina vänner kvar på orten, vilket bidrog till flyttbeslutet. För en annan familj var familjenätverket avgörande för flyttbeslutet, inte minst eftersom de behöver hjälp i vardagen.

Andra praktiska flyttare betonar särskilt föreningslivet, och hur deras tidigare kontakter med platsen har underlättat deras nuvarande engagemang. En återflyttare hade kontakt med en idrottsförening sedan gammalt, har arrangerat en tävling och känner till kulturföreningar som han funderar på att engagera sig i. I Lugnvik nämns särskilt den centrala betydelse som Handlar'n har. Ägaren har ett positivt bemötande, hälsar: "Kul att du har flyttat hit!", och brinner för byn. Bl.a. arrangeras aktiviteter i gymnasalen för att hålla liv i bygden. Bordtennisklubben i Docksta nämns också som central för inflyttare.

Bland inflyttare till Kramfors stad är engagemanget svalare. Några hushåll är engagerade i en religiös församling, men har i övrigt inte så mycket kontakt med grannar. En återflyttare kan tänka sig att engagera sig i idrottsföreningen när barnen blivit äldre. En annan nämner svårigheter att få information om föreningar på orten. Ett hushåll med utrikes födda har mycket lite kontakt på orten, medan en annan nämner bättre kontakter med grannar, som främst har skett via deras barn.

En annan person i gruppen "geografisk integration" har liknande positiva erfarenheter på en annan ort. Han nämner kontakt med grannar, via barnen, samt att grannen hjälpt dem med snöskottning: "De hjälpte oss ibland när snön kom. Med en stor maskin. Tar bort snön bredvid garaget, kommer och frågar om jag behöver hjälp för att köra ut bilen."

En man som flyttat till Kramfors från en mellanstor ort i södra Sverige och som helt saknade anknytning till Kramfors nämner att det är enklare att få sociala kontakter här: "Träffade fler här på en vecka än på sex år i [södra Sverige]".

6.2 Privat och offentlig service

I intervjustudien har samhällsservice kopplats till en bred skala av aktiviteter som kan påverka platsernas boendeattraktivitet. Vi tar här upp både utbud från privata aktörer med fokus på mataffärer, och offentlig service i form av kommunikationer, fysisk infrastruktur, skolor, vård och omsorg, samt inflyttarnas tankar kring estetiska miljöer och i synnerhet tomma hus.

6.2.1 Privat service

När det gäller mataffärer ser vi några skillnader som är mer nyanserade än den övergripande indelningen i grupperna "Den nya gröna vågen" och praktiska flyttare. Värt att notera är att de som planerar att bli självförsörjande är minst intresserade av mataffärer. En av dem, som bor på en gård i inlandet, vill ha så lite sådan service som möjligt eftersom det inte intresserar dem: "Vi är på ett sätt utanför detta som andra är intresserade av – vi tycker om harmoni med varandra". En annan som bor i inlandet tycker

visserligen att det är synd att många affärer läggs ned, men han har sina odlingar hemma vilket intresserar honom mer. En tredje tycker att det är ganska skönt med ett litet utbud, där man inte har ”tio sorters yoghurt att välja på”.

Det finns dock många som värnar om den lokala butiken, främst bland landsbygdsflyttare. Några väljer att handla lokalt för att stödja den egna butiken. Praktiska flyttare tänker istället mer på sina egna vardagliga behov, när de resonerar kring att de visste vad de flyttade till (’minimal service’), men att de ändå är nöjda med det som finns. Här nämns Nylands apotek, mataffär, järnhandel och träbutik (dock ’med en generell känsla av utförsbacke’), Handlar’n i Lugnvik (’bara 4 km bort’), butiken i Torrom där man får infolappar och uppdateringar om facebooksidor, Ullånger (’de har vad vi behöver där’) samt att stödja butiken i Nordingrå (’tänk att vi har en ICA-butik bara 10 minuter bort!’). Vad gäller det begränsade utbud som finns har man ”helt olika krav än i en stad”, vilket innebär att inflyttarna uppskattar att ha tillgång till en social samlingsplats samt att posten, paketutlämning och internetuppkoppling fungerar.

Flera informanter beklagade nedläggning av lokala matvarubutiker. Andra praktiska besvär handlade exempelvis om affärernas öppettider, vilket ses som en stor skillnad mot de större städerna dit man kan åka in på en söndag och direkt köpa något som man behöver. I Kramfors, däremot, är butikerna stängda på söndagar. En del berättade om hur de lugnt hanterar situationen med att utbudet är ”klart sämre här”: det är ett annat sätt att leva, man får tänka till och kombinera olika ärenden. På landet tänker en del att man anpassar sig till det som finns och att man är mer förutseende genom att lägga upp lager och att man ”frågar andra om hjälp, man ser varandra, är nog mer utåtriktad än i en lägenhet i stan”. Det handlar också om medvetna val när man vet att man kan uppsöka större utbud på andra ställen och väljer ett lugnare tempo i Kramfors, vilket ändå erbjuder det man behöver för vardagen. Några vill bo nära men ändå inte mitt i ett samhälle, och de vet att det innebär en del uppoffringar.

Flera nämner det stora utbudet av livsmedelsbutiker i Kramfors stad. Här finns tre ganska stora livsmedelsbutiker: Coop, ICA och Willys, vilket en praktisk inflyttare beskriver som en lyx:

Läget är mycket viktigt: vi hittade ett hus i Lugnvik innan vi valde det här huset [i Kramfors stad]. Ibland drömmer jag att vi skulle flyttat dit (Lugnvik). Men det är sårbart att bo där. Vi skulle behövt en extra bil för extra resor. Det här blev viktigt och avgörande att bo nära mataffärer: det finns ett fantastiskt mataffärsutbud i Kramfors stad.

Slutligen finns det en mindre grupp som visserligen värdesätter den lilla lokala servicebutiken och pizzerian, eller Coop i Bollstabruk, men som anger att de oftast handlar utanför kommunen, exempelvis när de jobbar i andra städer. Denna grupp består mest av praktiska flyttare. Här resonerar man att

man handlar när man ändå åker någon annanstans: någon har endast 20 minuter till Härnösand och 40 minuter till Örnsköldsvik, medan en annan har allt inom en 50 km radie från deras boplat på landet, såsom Birsta handelsområde (nära Sundsvall). En annan barnfamilj gör det till en återkommande (månatlig) utflykt att handla i Härnösand, där Lidl finns och för att spara pengar. Dessutom kan familjen kombinera sådana resor med att se på film eftersom biografen där har större utbud än Kramfors biograf, som dessutom varit stängd i något år. Andra beställer livsmedel via internet, exempelvis från affärer i Stockholm som man vet har det man söker: ”Det är ett mirakel. Du kan beställa allt, och de skickar det praktiskt taget till vårt hem!”. Vikten av E4:an för dessa shoppingrundor nämns främst av dem som bor i kustområdet. Att de allra flesta tar bilen för dessa olika resor leder in oss till nästa tema.

6.2.2 Kollektivtrafik

De flesta som bor i Kramfors använder bilen som sitt primära färdmedel. Samtidigt finns det många som önskar att de kunde färdas på mer hållbara sätt, som cykel, buss och tåg, vilket vi resonerar vidare om under rubriken ”Hållbara liv”. Den kollektivtrafik som finns i kommunen blir där en central fråga.

En allmän uppfattning bland informanterna är att bussen i nuläget inte ger bra möjligheter för kommunikationer mellan olika delar av kommunen och till grannkommuner. Ibland saknas kommunikationer, och det finns många synpunkter på att busstiderna i princip är anpassade till skoltider snarare än till arbetstider. Man anser att bussen åker alltför sällan, för tidigt på morgonen, eller inte tillräckligt sent på kvällen. Några informanter funderar på varför man kör med fullstora men tomma bussar (utan passagerare), och om det är möjligt att använda anropsstyrda bussar (dvs bussar som åker på beställning istället för enligt tidtabell). En informant säger lite överdrivet att ”det finns ingen buss här”, vilket hon i princip inte har något emot, eftersom familjen gör alla resor med bil. En annan ger som exempel att det tar två timmar från hennes boplat till Norrfällsviken med buss, medan det med bilen bara tar en timme, vilket gör att hon inte tycker att det är värt att ta bussen.

Mer positiv är en person som tillhör ”Den nya gröna vågen” och som arbetar som busschaufför. Han ser att möjligheterna att åka buss har förbättrats: ”Jag tycker det är mer frekvent busstrafik nu än för 30 år sedan. Norrfällsviken hade förut två bussar i veckan. Nu två till tre bussar om dagen.”

Var man bor i kommunen spelar stor roll. De som bor på mer avlägsna platser anger att det finns utmaningar och att det kan vara svårt att ta sig in till resecentrum med kollektivtrafik. Därför önskar en informant till exempel att det skulle finnas en tågstation i Bollstabruk, eller åtminstone en buss som åker från Bollstabruk till Kramfors mer än en gång i timmen.

Däremot tycker många som bor i eller nära Kramfors stad att järnvägsstationen och Bothniabanan ger mycket goda möjligheter till resor norr- eller söderut. De flesta anger både för- och nackdelar som är kopplade till varandra. Att åka tåg till Örnsköldsvik, Umeå och Sundsvall går väldigt bra, men exempelvis mellan Sundsvall och Härnösand åker tåget ”i snigelfart”. En praktisk inflyttare som bor i stan tycker att Kramfors ligger strategiskt: ”Man kan hoppa på tåget i Kramfors och åka hela vägen till Stockholm utan att byta. Sedan kan man resa till hela världen”. Hon är en av många som vet att Höga Kusten Airport finns nära, men som aldrig har flugit till Stockholm för att hon inte har det behovet: 4 och en halv timme (med tåg) till Stockholm är enligt henne ganska bra. Andra praktiska flyttare säger att om man har möten i centrala Stockholm kan man åka tåg och jobba längs vägen, vilket sparar tid. En av dem, som är egenföretagare, har kunder i olika industriområden vilket gör bilen till det enda alternativet. Det underlättar för honom att kunna ”slå ihop besöken och göra flera saker när jag är ute och åker, för kundens ekonomi och för min tid”. En annan påpekar att möjligheten att arbeta på tåget beror på vilket yrke man har, vissa kan arbeta på tåget, medan andra (exempelvis de som jobbar på industri) har fasta arbetsplatser. Det kan även vara svårt att veta om tåget kommer på vintern, vilket kan leda till problem om man har en tid att passa på destinationen.

Fler svårigheter är att tågbiljetter kostar mycket pengar, och att bilen blir ett billigare alternativ om man reser fler än två personer. Därför väntar en del informanter med att exempelvis åka tåg till Stockholm tills de har tillräckligt många anledningar för det. En småbarnspappa, som är återflyttare, anser att tåget inte ska kosta mer än bilkörning. Om tågbiljetterna inte vore så dyra kunde han pendla till jobbet i Sundsvall fyra dagar i veckan, eftersom tågen åker på bra tider: ”Jag kan kliva på kl. 8 och vara tillbaka i Kramfors kl. 16.” Han tror att med lägre biljettpriser skulle många människor återflytta till Kramfors och välja pendlingsalternativet. Restiden till olika arbetsgivare i destinationer som Sundsvall och Örnsköldsvik är överkomlig, medan huspriserna i Kramfors är låga.

6.2.3 Fysisk infrastruktur

Fysisk infrastruktur handlar främst om cykel- och gångbanor samt vägars underhåll och snöskottning. En småbarnsmamma och praktisk inflyttare till Kramfors stad är medveten om att detta är en pengafråga: ”Det kostar. Man märker om det är en rik eller en fattig kommun baserat på vägarna”. Om man vill attrahera nya invånare så bör man enligt henne satsa på att ha god kvalitet på vägarna. Det säger mycket om en kommun eftersom vägarna är det första man ser när man åker på en husvisning – vägarna är ansiktet utåt.

När man väl har valt att bosätta sig på en plats märker man snart huruvida infrastrukturen efterhålls, då man använder den varje dag. Å andra sidan finns det också människor som åker till Sollefteå för sina fritidsaktiviteter eftersom vägen dit är bättre och mindre trafikerad, samt med en högre tillåten maxhastighet än vägarna till liknande aktiviteter i Kramfors stad.

En småbarnsmamma menar att gångbanorna är välplacerade och att de underlättar för barn att ta sig till olika aktiviteter, men att de plogas för sällan. Det blir exempelvis svårare att putta en barnvagn i djupsnö eller över isgator. Med bil behöver man undvika potthålen, och att ta sig fram med cykel kan vara en katastrof när det tar flera dagar innan cykelbanorna är plogade. Hon ger exempel:

Jag slutar ibland jobba kl.14, och då måste jag hämta ungarna. Först cyklar [jag] till andra sidan Kramfors, då hämtar jag ett barn med bilen, sedan tar jag mig till andra barnet på en annan sida av Kramfors. Det blir en trekant och det är inte optimal logistik. Vägen upp till barnens förskola är inte bra, gatan är enkelriktad och brant. Jag behöver köra runt. En annan gång körde jag fast där. Jag fick ringa efter en bärgare, vilket inte är gratis. Jag kom för sent till jobbet och barnen kom för sent till förskolan.

Liknande problem med oplogade vägar upplevde den informant utan bil som försökte ta sig fram med enbart cykel.

6.2.4 Skolor

Just skolor är ett givet ämne bland de intervjuade barnfamiljerna. Många intervjupersoner har frågor och funderingar kring förskolor och grundskolor både innan och efter flytten, samt i mindre mån kring gymnasieskolor och vuxenutbildning. Även flera personer som inte själva har barn har åsikter kring skolfrågor, de flesta eftersom de själva arbetar som lärare eller timvikarier på olika skolor.

För barnfamiljer var ofta den enda kontakten man hade med kommunen innan flytten kopplad till frågor om vilka skolor som var aktuella för barnen, skolornas läge i förhållande till boendet, och hur barnen kunde ta sig dit. En del var nöjda med den personliga kontakten med kommunen, skolornas och förskolornas lokalisering i förhållande till bostaden och ibland med skolornas organisation, exempelvis rektorer: de tyckte att de fick den information och det stöd de behövde. Efter flytten uppskattar många också kulturskolans verksamheter samt att skolorna sprider information om barnaktiviteter (såsom sport, musik, dans och annat). Men även om positiva aspekter framkommer i studien, fokuserar en del informanter på stora utmaningar.

De utmaningar som informanterna ser kopplas dels till avstånd, och dels till kvaliteten på skolan. Några av informanterna är starkt kritiska. Angående stöd från kommunen nämnde en praktisk inflyttare att situationen för att ta sig till skolan med skolbuss var orimlig och trafikfarlig:

Bussen körde inte upp till skolan, utan stannade vid stora vägen. Vår 6-åring är väldigt disträ, och har inte koll på trafik. Vi bråkade med kommunen men det var inget vi fick gehör för. Vi fick byta skola till slut, det löste sig på det sättet.

En av de få inflyttare utan barn som funderade på skolfrågor resonerade att hennes flytt till en relativt avlägsen plats vid kustområdet blev enklare eftersom oron för service då inte behövde kopplas till skolor, skolskjuts och skoltaxi. Hon la till att ”bor man på en sådan här plats så vet man ju att barnet flyttar hemifrån vid 15-års ålder”. Indirekt berättar citatet om att det kan finnas potentiella flyttare som väljer att inte flytta till avlägsna platser eftersom de har tveksamheter kring just skolfrågan.

Överlag hoppas föräldrar på en smidig övergång, men många känner oro över hur deras barn ska trivas i en ny skola eller förskola efter flytten. Skolans rykte spelar roll för inflyttare utan anknytning, medan de som har anknytning ofta har direkt kunskap om olika skolor eftersom de själva, släktingar eller kompisar har gått där. Många vill gärna att skolan ligger inom gång- eller cykelavstånd från den nya boplatsen, och att det inte alltid blir så i praktiken kan leda till onödig stress.

Många intervjuade föräldrar har barn som har lång väg till skolan och förskolan, även bland de som bor i Kramfors stad. I två mindre byar intervjuade vi emellertid även familjer som var mycket nöjda med avstånd och kvalitet på förskolan. Andra småbarnsfamiljer nämner problem med logistiken på grund av köer på förskolan. Att kommunen inte alltid kan erbjuda en garantiplats på förskola inom 4 månader gör enligt en småbarnsmamma att man kan ha så långa sträckor till de olika skolorna att man inte kan arbeta, vilket leder till att man står utanför arbetsmarknaden. För henne blir det enklare att ta sig fram när barnen börjar på ny förskola, bara 500 meter från hemmet istället för 5 kilometer bort. Men det har tagit ett och ett halvt år från det att barnen ställdes i kö.

För att minska utmaningarna och öka platsernas boendeattraktivitet rekommenderar en del praktiska inflyttare särskilt att kommunen inte ska spara in på skola och annat som gör att folk trivs. De kan förstå att skolfrågor är kopplade till ekonomiska utmaningar, men de upplever det som negativt att man ”trycker in fler och fler barn på en liten yta – man ska inte spara på barn, satsa pengar istället”. Många önskar att barnen ska gå på en liten skola, samtidigt som de placeras i stora skolor där de kan uppleva otrygghet i klasserna. Detta, tillsammans med långa resvägar för barnen, kopplar några intervjupersoner till övergripande centraliseringstendenser i samhället, där byaskolor läggs ned, som i Lugnvik och Torrom, samtidigt som barnen koncentreras till ett fåtal större skolor. Några föreslog att byaskolor bör återöppnas, exempelvis den i Torrom.

En som tillhör ”Den nya gröna vågen” saknar skolan i sin by och återkommer till det flera gånger under intervjun. Trots att han förstår argumentet för centraliseringen, att skolan kan ha lärare med högre kompetens, anser han att detta inte bör vara det främsta kriteriet för barn i yngre årskurser. För barn på en F-6 skola menar han att det inte behövs specialiserade lärare, utan att det viktiga istället är ”enklare procedurer” för barnfamiljer (när de kan gå eller cykla till lokala skolor). Hans fru arbetar

som lärare och de har upplevt att skolsammanslagningar inte är bra för barnen inte minst pga anonymiteten som uppstår i en större skola. Mer folk i skolan och större klasser gör enligt honom (och hans fru) att konflikter och bråk kan uppstå:

Det är en annan grej om det är 100 barn på en 1-6 skola. Då vet man vilka alla är. Om någon är bråkig, var den kommer ifrån. När det är större är det mer anonymt. Som i en stad. Barn kan bete sig som en skitstövel och man träffar aldrig dem igen. Här kommer man träffa dem igen. Det blir mer att man vill hjälpa [dem].

Mannen berättar om en del av Kramfors som förut var en egen kommun, med kommunhus, tandläkare, affärer, skolor ”och allt”. Han anger barnens skola som ”det största hindret” när de flyttade till Kramfors, och han förstår inte riktigt hur de som bestämmer tänker:

Skolan här nyrenoverades för tio år sedan, det var en jätteseriös renovering så att den blev allergianpassad. Sedan la man ner skolan för ungefär fem år sedan, och nu måste alla barn åka längre. Det är en stor nackdel. Man har lagt ner en massa pengar på att fixa skolan, sedan såldes den billigt till någon som låter den förfalla. Det är bortkastade pengar. Det kommer en taxi hit för att skjutsa barnen till skolan tio kilometer bort, istället för att de kan gå och cykla.

En konsekvens av detta blir, enligt honom, att hans barn inte har några kompisar i omgivningen som de spontant kan träffas och leka med: ”Det finns inga barn i samma ålder här och vi känner inga barnfamiljer direkt”. Hade skolan varit kvar i samhället, så hade barnen träffat andra barn i närheten.

En annan person inom ”Den nya gröna vågen” arbetar själv som lärare. Personen ser stora sociala och tekniska utmaningar på den större skola där den arbetar, och anser att skolan rent fysiskt är väldigt sliten. Ett tecken på det är att det endast arbetar en vaktmästare på fyra skolor i kommunen. Läraren tycker att det är svårt att arbeta på skolan, eftersom de inte får tillräckligt med resurser för att hantera de utmaningar de ställs inför. Hen upplever en starkt varierande social sammansättning av elever, med olika grad av socialt och ekonomiskt stöd hemifrån, vilket gör att det är svårt att planera en fungerande undervisning. Vidare ser läraren stora brister i de resurser som läggs på elever med särskilda behov, vilket gör att mycket extra arbete läggs på de ordinarie lärarna, utan att det finns något fungerande stöd.

Flera av IT-systemen anses över lag fungera mycket dåligt ihop, vilket skapar dåliga arbetsförhållanden för lärare. En praktisk flyttare, som återflyttat till inlandet, ger liknande exempel när han berättar om hur det kan bidra till stress för honom som förälder. Han tycker att IT-systemen ger bristfällig information, och har sämre ordning än på utflyttningsorten, exempelvis vad gäller läxor. Det saknas enhetlig information och han anser att det krävs för mycket att man behöver gå in på portalen en gång om dagen. En möjlig lösning för sådana utmaningar är, enligt den intervjuade läraren,

att olika kommuner kunde samarbeta för att ge bättre förutsättningar för elever och lärare.

Det finns en risk för att läraren på sikt söker sig bort från skolan, eftersom hen ser sitt jobb som tufft och utmanande. Detta trots goda relationer till många lärarkollegor, och att hen trivs med huset och i byn. Generellt sett ser läraren stora problem med att attrahera nya lärare och vikarier till skolor med så omfattande utmaningar. Denna bild förstärks av att en av de få personer som först tackat ja till en intervju men sedan avböjde på grund av utbrändhet var just en grundskollärare.

Avslutningsvis uppskattar många nyinflyttade att skolorna anordnar friluftsdagar där även föräldrarna är välkomna att delta. På så vis har många intervjuade deltagit i trevliga aktiviteter och upptäckt fina ställen i kommunen på vintern, som exempelvis att pimpla och åka längdskidor nära Flogstabadet. Detta har inspirerat vissa barnfamiljer att göra egna utflykter till sådana ställen under olika tider på året.

6.2.5 Vård och omsorg

Debatten kring vård och omsorg på svensk landsbygd har i mycket tagit sin utgångspunkt i Kramfors grannkommun, Sollefteå, där nedläggningen av BB år 2017 har blivit en symbol för minskad service. Även i den här intervjustudien återfinns delvis dessa åsikter.

De flesta i studien har dock inte funderingar kring vård och omsorg som första prioritet, eftersom de har en allmänt god hälsostatus. Flera inflyttare, både boende i stad, inland och kust, har därför inte haft så mycket problem. En kvinna som kommer från en ö i ett europeiskt land, jämför med situationen i hemlandet och tror att det kommer att fungera bra i Kramfors: ”Om något händer som är brådskande kommer det att komma hjälp, eller så får vi köra.” Andra vill inte gnälla i onödan, men de förstår att det är lätt att ha den inställningen när man är ung och frisk. En småbarnsmamma berättar om när hon behövde söka närsjukvård på distriktsvårdcentralen. Hon hade hört att det var svårt att få tid, men hon upplevde aldrig något problem.

Några konstaterar att det har pågått en likadan centralisering av vården som av för- och grundskolor. Det handlar alltså om en centralisering av service från ytterområdena till Kramfors stad, på kommunal nivå. Ett hushåll har valt att bosätta sig i Kramfors stad av just den anledningen. Men inflyttarna ser också en centralisering till större städer, på bekostnad av mindre kommuner som Kramfors, vilket anknyter till diskussionen om nedläggningen av Sollefteå BB. De förstår att mindre orter i Sverige inte alltid kan prioriteras, men anser samtidigt att den sjukvård som flyttas till större städer drabbar människor utanför dessa städer. En kvinna, som har småbarn, säger att det blir skillnad om man blir remitterad till en specialist på Sundsvalls sjukhus, 90 minuter bort. Hon och familjen accepterar läget för att de visste att de flyttade till ett område där ”sjukvården går lite på

knäna”, exempelvis med en hög andel stafettläkare, men att den åsikten är möjlig att ha just eftersom de är ganska friska.

Det finns starka åsikter om särskilt tandvården och förlossningsavdelningen (BB). Det finns ett missnöje kring långa väntetider hos tandläkaren, och att barn prioriteras medan vuxna får skjuta upp sina tandläkarbesök. En förälder i Kramfors stad vill sköta tandborstningen och upprätthålla en viss nivå så att det inte blir följderna för hälsan, vilket är svårt när de inte blir kallade en gång om året som i den större stad där de bodde förut. Vissa förstår att tandvården prioriterar barn, men de tycker att man som vuxen då får vänta flera år om man inte har något akut. För akuta ärenden får man åka exempelvis till Sollefteå, och det hela känns negativt. Sollefteå nämns också av inflyttare i Kramfors inland som den plats där det närmaste sjukhuset ligger. Men att man lägger ner BB och akutkirurgin där är inte bra när folk funderar på att flytta till Kramfors och utöka familjen.

Under intervjuerna poängteras slutligen vikten av att behålla lokala vårdcentraler. En kvinna ser exempelvis hälsocentralen i Ullånger som ”sjukt viktig” för hennes behov. Utan den skulle hon behöva använda hela dagar till att uppsöka sjukvård, vilket hon har behov av relativt ofta. Hälsocentralen gör att hennes livspussel går ihop. Vårdcentralen i Nyland uppskattas också, men informanten anser att den fungerar dåligt. En del intervjuade tycker att kommunen måste göra det attraktivt för läkare och deras familjer att flytta till landsbygden: ”Man bör tänka på hur man kan locka hit den generationen, men exakt vad det kan innebära är lite olika” för olika människor och platser.

6.3 Estetiska värden

6.3.1 Generellt om vikten av estetiska värden

I studien ställdes frågan om informanterna ansåg det vara viktigt med estetiska värden som arkitektur, offentlig konst, öppna landskap/vyer, platsens historia och kulturvärden. Särskilt frågan om offentlig konst visade sig vara en vattendelare, där de flesta ansåg att frågan var mindre viktig, även fast det även fanns de som resonerade tvärtom.

De som ansåg att offentlig konst generellt var viktig fanns ofta inom gruppen ”Den nya gröna vågen”. Någon menade att ”konstverk höjer pondusen för en ort”. Andra menade emellertid att just offentlig konst är alltför kostsamt, och att kommunen behöver prioritera annat. Ett förslag från en informant var att tillhandahålla konst utomhus, så att den blir tillgänglig för många, exempelvis som en konstpark med en speciellt målade gunga eller bänk, eller en vandringsled med konst. Åter andra menade att det viktiga inte är att kommunen köper in konst, utan att det finns aktivt skapande kultur i kommunen och att de kan skapa själva.

De flesta som svarade att estetiska värden var viktiga vidgade dock frågan till att handla om kulturhistoriska värden och att ta tillvara på platsens historia. Som en man svarade: ”Ja, det är kul med konst, men det viktigaste

är att man tar hand om de historiska kulturvärdena.” Flera nämnde häxmuseet som positivt, medan åsikterna var delade om kommunen tog tillvara på minnena av sågverksindustrin på ett tillfredsställande sätt. Någon ansåg att byggnaderna tenderar att vara i behov av upprustning och byggnadsvård.

Flera betonade vikten av att tillvarata byggnader och bevara ursprungsmiljöer. Ett hushåll resonerar att det är ”viktigt att husen ser välhållna ut, på landet behövs inte offentlig konst, det är så vackert ändå, men bygden blir mer attraktiv med omskötta hus.” Exempelvis ett hushåll ansåg att båthusen borde bevaras röda i Bönhamn, som ett exempel på en kulturhistorisk miljö. Informanterna resonerar samtidigt kring att det kan bli alltför konservativt att tänka så, och att man måste gå en fin balans mellan bevarande och ”fascism”:

En informant: Här uppe, det skär ju igenom om någon smäller upp ett fruktansvärt nybyggt hus mitt i en gammal vacker allmogegård. Men jag vet inte hur mycket vi kan styra, vilken regim vi vill leva under liksom (skratt). Det kanske är barnsliga tankar, men jag tycker att det nästan borde regleras hur hus får se ut.

Informantens partner: Det gör det ju i detaljplanerat område. Men du vill inte att det ska detaljplaneras här! Då skulle du bli tokig. Vi satt vid hamnen i veckan. Båthusen tex verkar få se ut hur som helst. Ja, men vi är ju mitt i ett världsarv dessutom! Man kanske borde reglera, alla ska vara röda och ha vita knutar. Jag vet inte vilken nivå... Ja men som du sa, när blir det liksom fascism?

För många hushåll är istället den vackra naturen det viktigaste estetiska värdet på platsen. Att vara ute i naturen är det som spelar roll, eller att ha det utanför fönstret: ”Med Höga Kusten, man mår inte dåligt om man tittar utanför fönstret. [Konstverk] behövs inte i Docksta. Det finaste är det som naturen har skapat.” Några personer inom ”Den nya gröna vågen” vill ha ”täta fina gamla skogar, hellre än fossilt öppet landskap”, alternativt ett öppet landskap bara om det produceras mat i det.

6.3.2 Estetiska värden och förbättringsmöjligheter för samhällen

Särskilt många åsikter riktades mot estetiken i Kramfors stad, samt till viss del även mot andra orter som Lugnvik och Bollstabruk. Flera hade en negativ inställning till Kramfors, och menade att man måste arbeta med att få till livaktighet i centrum, samt mer attraktiv arkitektur. En man nämner exempelvis att han anser att medan servicen i Kramfors fungerar som den ska så har han svårt att förstå den arkitektoniska tanken bakom staden: ”Hur kan man bygga en så ful stad i ett så vackert område?” Mannen saknar gamla hus, samlingsplatser, och anser att staden är alltför dominerad av bilism. Själv har han flyttat till inlandet, och skulle aldrig kunna tänka sig att bo i själva staden. På samma tema menar en inflyttare att det finns alltför få platser att mötas på, bara gallerian: ”Något mer borde finnas, som drar folk dit. Nedlagda butiker, då får folk känslan av avfolkning. [Man] måste hålla

igång centrum, second hand, marknad på torget.” En man från ett europeiskt land menade att det behövs ”mera liv, restauranger, "hustle and bustle" inne i Kramfors”. Han ser framför sig att det kunde hållas festivaler, även på temat vinter ”med varm choklad, försäljare, älgburgare, mm.”, samt att det behövs ”en mysig pub, inte bara för att dricka - utan för att kunna sitta och prata”.

En kvinna, som valde att flytta till inlandet, hade hört talas om negativ brottsstatistik i Kramfors stad, och säger att hon aldrig skulle välja att bosätta sig där. Samtidigt finns det flera som är kritiska mot Kramfors rykte som ”pulvercity”. En kvinna bodde själv granne med en lägenhet där det bodde personer med missbruksproblem, men hon tycker ändå att bilden är överdriven:

Kommunen har sämre rykte än den förtjänar. Det kallas typ ”pulvercity” ibland, [för att det skulle finnas] många som knarkar där. Och det är väl en del sånt, men, det är ändå fina omgivningar och jättefina människor som bor där. Det ligger två behandlingshem bara två mil från Kramfors, det kan bidra lite till det.

Kvinnan tycker själv att staden har ”ganska mysig stads kärna”, även fast vissa aktiviteter skulle kunna utvecklas, exempelvis saker att göra för vuxna. På samma sätt resonerar en återflyttare kring att ”pulvercity” är en negativ stämpel staden har fått, utan att preciseras närmare, och som får prägla hela staden. Samtidigt upplever han att mycket i staden har blivit bättre sedan han växte upp i staden. Resecentrum nämns som positivt, liksom att det blivit mer liv på den yta där förut gamla busshållplatsen låg.

Lugnvik och Bollstabruk är exempel på mindre orter i kommunen där det på liknande sätt resoneras kring att det är viktigt att kulturarv bevaras och att man håller byn attraktiv. Särskilt nämner inflyttarna att det idag finns flera gamla hus som ger en avskräckande bild:

Och när man åker igenom... Det gör jättemycket hur det ser ut. Alltså om man åker igenom något där det bara är en massa tomt och trasiga fasader och grejer. Bollsta är ju ett sånt exempel som i hela min uppväxt har varit – å gud, det ser ju bedrövligt ut här! [...] Det är tomma lokaler. Det kan ju vara svårt att styra, man kan inte bara tvinga butiker att vara där det inte är lönsamt. Men just det här att man kanske borde satsa på viss uppsnygning. [...] I Lugnvik tex finns det ett hyreshus där fasaden håller på att ramla av. Det ser ju bedrövligt ut! Och det hänger persienner.

Informanten resonerar kring att kommunen givetvis måste prioritera i sin budget, men menar trots allt att ”det borde finnas en absolut lägsta gräns” och att det mest handlar om att snygga upp ett par fasader. Handlar'n i Lugnvik, som nämns som en av byns allra främsta tillgångar för sitt engagemang och skapande av aktiviteter, ligger granne med ”skrotbilar”. En annan informant nämner att det skulle vara möjligt att skapa mötesplatser i tomma lokaler i byn: syverkstad och träverkstad var hennes farfar och

farmor med på i hennes uppväxtort, på annan landsbygd i Sverige, men de har upphört, vilket informanten tycker är synd.

Liknande miljöer nämns även i Kramfors stad. En kvinna som bor där nämner en sorg över att människor på orten har slutat ta hand om både sig själva och sina hus. Hon funderar kring om det hänger samman med bristen på arbete och självkänsla:

För mig blir det en sorg att man på något sätt... om det är relaterat till att man inte har arbete... Jag vet inte hur jag ska beskriva det men det är som att man har slutat att ta hand om sig själv. [...] Det visar sig även på husen och på olika tomter. Man tar inte hand om sitt hus. Man tar inte hand om att vårda sin trädgård: det kan stå bilar, skrot på sina egna tomter även i villaområden. Och däri kan jag känna en sorg, när jag ser det: vad är det som gör att människor slutar att bry sig?

6.3.3 Tomma hus

Från bevarandet av bebyggelse är steget inte långt till de tomma hus i kommunen, som Kramfors kommun har ett särskilt intresse av att ta tillvara. Det handlar om hus som har stått tomma länge, ofta genom att ägare bor på annat håll i Sverige eller utomlands, så att byggnaden förfaller. Flera informanter i studien nämner att de inte själva vill bo i en by eller en bygd där det står många förfallna, eller ”öde” hus och är bekymrade över att det finns många där de bor. I kombination med att det finns många hus där någon bara bor delar av året blir det ett problem för byarna: ”Där finns det öde hus. Men också hus som ägs av folk som bor utomlands. De är bara i husen korta perioder per år. Kan vara öde större delar av året.”

Istället nämner flera hushåll att det är viktigt att dessa hus skapar platser som är attraktiva för att leva och bo på. I intervjustudien finns flera personer som bedömer att de faktiskt har flyttat in i hus som stått tomma en längre period. Inom ”Den nya gröna vågen” anger ett par hushåll att de bor i, har försökt bo i eller har köpt ett tomt hus. Husen har legat relativt avsides och vägen till att få tillgång till dem har inte varit enkel. En kvinna beskriver hur hon flyttade in i ett tomt hus utan att ha tänkt igenom praktiska detaljer. Hon beskriver praktiska problem med boendet såsom att hon saknade värme och dusch, och att hon hade problem med möss. När den kallare årstiden kom hade hon fem grader inne i bostaden, och valde att flytta till ett mer praktiskt boende. Ett annat hushåll har försökt köpa en oddegård, som stått tom på en avlägsen plats på landsbygden, men de har inte fått tillstånd pga strandskyddslagstiftningen. De har haft tillstånd att bruka jorden en sommar, men fick problem med sorkar som åt upp skörden eftersom tomten var obebodd. En familj har flyttat in i en gård som inte använts på 25 år, men som har använts som sommarbostad och där markerna har legat öde.

Även inom gruppen återflyttare finns ett par hushåll som har flyttat in i tomma hus. Hos dessa flyttare beskrivs emellertid inte samma problem med husen, utan ett av de starkaste flyttmotiven i denna grupp var, per definition,

att hushållet funnit boendet praktiskt. Ett hushåll nämner att prisnivån var något som hushållet kunde klara, och ett annat hushåll att de sökte ett hus som liknade det där hon själv växte upp och i samma trakt. Denna familj har haft personliga kontakter och fått tag på huset via sina sociala nätverk.

Inom ”Den nya gröna vågen” finns ytterligare ett par hushåll som i teorin skulle kunna tänka sig att flytta in i tomma hus, och ytterligare flera som sympatiserar med tanken, men som inte själva skulle kunna tänka sig att flytta in i ett sådant hus. En person säger att han kanske skulle kunna köpa ett senare, eftersom han nu har blivit mer intresserad av renovering. En annan säger att hon är jätteimponerad av dem som tar sig an dessa hus, men att det inte passar i den livsfas med familjebildning som hennes familj befinner sig i. Ett annat hushåll nämner att det både vore ett problem och en möjlighet, särskilt eftersom man då kan få en särskild ”känsla” till huset. Flera andra hushåll svarar definitivt nej på frågan om att ta sig an ett tomt hus, med tanke på den omfattande renovering ett sådant projekt medför.

Inom gruppen praktiska flyttare är liknande resonemang vanliga; att man inte vill ta sig an stor renovering. Någon nämner att det ofta blir betydligt mer arbete än man inledningsvis tänkt sig, någon att det tar för mycket tid, någon nämner brist på intresse, någon annan att huspriserna ändå är så pass låga att man inte behöver köpa ett renoveringsobjekt. Det finns även inflyttare som nämner att de inte vet var de skulle ha fått information om var de skulle ha köpt dem, samt en som menar att ta hand om ett ödehus är dyrt på grund av renoveringskostnaderna. Hennes dröm är att hitta en 1800-talsgård på landet och renovera den, men det är inte realistiskt eftersom de inte har ekonomiska resurser för renoveringen. En annan person nämner att det skulle vara intressant att hitta och renovera ett tomt hus som ett framtida projekt, och att det är synd att så många hus står tomma.

6.4 Hållbara liv på landsbygd?

En idé som har framförts av Kramfors kommun är att landsbygden ska vara ”den primära arenan för omställningen till ett hållbart och resilient samhälle” (Kramfors kommun, 2020: 11). Det som kommunen främst tänker på är att man ska göra ”de resurser och värden nödvändiga i ett hållbart och resilient samhälle tillgängliga: rik tillgång på bördig odlings- och betesmark, rent sötvatten och levande samhällen och byar spridda runt om i hela vår vackra kommun”. Bland mycket annat betonas småskaliga och decentraliserade lösningar som finns ”bortom den urbana normen”, bevarandet av naturmiljöer och biologisk mångfald, en strävan efter minskade utsläpp av koldioxid och att ställa om till ett hållbart transportsystem, samt hållbar konsumtion och produktion av livsmedel.

I intervjustudien ställdes frågan om hållbarhet mycket brett, som en fråga om inflyttarna ansåg att de levde ett hållbart liv ekologiskt, ekonomiskt och socialt. De flesta hushåll besvarade dock frågan främst kring det ekologiska, även om sociala aspekter ibland togs i beaktande. Det fanns också en stor

spännvidd bland informanterna om hur man uppfattar begreppet hållbarhet och hur man ser på sin egen roll i relation till hållbarhet. En del informanter, som har funderat mycket över frågan, kanske är självkritiska, och tycker att de inte gör tillräckligt, medan andra har funderat mindre på frågan och går in på mindre, praktiska detaljer. Ett antal teman dyker upp återkommande hos informanterna i relation till hållbarhet.

6.4.1 Transport och kommunikationer

För många informanter är transportfrågan central när de resonerar kring hållbarhet. Som nämndes under avsnittet "Kollektivtrafik" är det många som betraktar möjligheten att resa hållbart inom kommunen som ett problem. De allra flesta nämner att det är svårt att inte använda bilen mycket, eftersom avstånden är långa, vilket bidrar till stora utsläpp, samtidigt som kollektivtrafik och cykelvägar lämnar övrigt att önska. Flera identifierar landsbygden, och i synnerhet avlägsna delar av kommunen, som "bilberoende". Ett hushåll som bor avlägset och tillhör "Den nya gröna vågen" nämner en utopi om att kunna klara sig utan bil, men tror inte att det i praktiken vore möjligt. Flera hushåll resonerar kring elbil. Några nämner att det vore ett hållbart alternativ, medan ett hushåll har gjort slag i saken, leasar en elbil och samåker till jobbet. Andra menar att elbil är för dyrt, samt att det inte är möjligt på landsbygden på grund av brist på laddstationer och långa avstånd.

De flesta resor görs således med fossildriven bil, exempelvis när man pendlar, handlar mat, slänger avfall eller åker på olika utflykter. En del praktiska flyttare säger att det helt enkelt är bil som gäller eftersom det inte finns rimliga alternativ. Livspusslet är tillräckligt svårt att få ihop och det finns inte tillräckligt med tid för familjemedlemmarnas olika aktiviteter. Att komma hem i tid från skola och arbete för att äta middag och sedan åka till barnens fritidsaktiviteter går inte om man åker buss. En del föräldrar i barnfamiljer anpassar sina egna träningstider så att de passar samman med barnens idrott och andra aktiviteter. Många är dock bekymrade över de höga energi- och bränslepriserna till följd av "hur det ser ut i världen". En småbarnspappa i Kramfors stad, som är van att handla i Sundsvall, säger att "nu med soppapriserna börjar det kosta 400 kronor fram och tillbaka och då drar man sig nog för det". Detta kan samtidigt gynna Kramfors, enligt honom, om det betyder att fler väljer att handla lokalt. Några informanter är inte speciellt glada över den bränslepolitik som förts: "Vi kan inte köra mindre bara för att det blir dyrare – det är bara att betala". Informanten som leasar elbil försöker tänka till inför varje elbilsresa för att inte åka i onödan. Dessa praktiska flyttare formulerar sina reflektioner oftast kring påståendet att kollektivtrafiken inte är den bästa på landsbygden.

Däremot finns det en uppfattning bland några inom "Den nya gröna vågen" att de stigande bränslepriserna kan vara bra på så vis att vi nu mer tvingas att samåka. Bilpooler ses som en möjlighet eftersom "alla som flyttar ut hit gillar tanken på det". En del tycker vidare att det gäller att förändra

befolkningens allmänna inställning till buss. Sådana åsikter kopplar vi till andra informanters påpekanden att alla inte har körkort eller tillgång till bil. Därför anser de att kollektivtrafik är viktig, samtidigt som de konstaterar att bussen i nuläget inte ger möjligheter för kommunikationer mellan olika delar av kommunen.

Några praktiska flyttare resonerar kring att man kör mer bil på landsbygden än när man bodde i en större stad. Där kanske man tog cykeln till jobbet och utförde de dagliga ärendena, medan bilen mer användes till utflykter på helgerna. En informant är starkt kritisk till bilberoendet på landsbygden:

Att köra runt med bil väldigt mycket är en skitdålig idé. En jobbig situation. Jag tycker att landsbygden ska leva, samtidigt tycker jag inte att alla ska bränna runt med en massa bilar. Jag är väldigt kluven där. Till exempel på mitt jobb är alla skitförbannade att bränslepriserna går upp, jag tycker väl att det blir rätt och rimligt. Om vi ska ha någonstans att bo så småningom, så att inte hela planeten blir helt fördärvad. Det blir ju en väldig krock. [...] Jag vill bo här och tycker att landsbygden är viktig, men jag kommer inte på jobbet om jag inte har någon bil. Och man skulle kunna tänka att man skaffar en elbil då, men våran ekonomi pallar inte med det riktigt än.

Många upplever, som nämnts, problem med att ta sig fram med kollektivtrafik inom kommunen, särskilt bland dem som bor utanför Kramfors stad. Ur hållbarhetssynpunkt tycker dessa informanter ändå inte att lösningen vore fler turer, eftersom det inte är bra med tomma turer. Ett förslag är istället att uppmuntra samåkning mer, och att kommunen kunde tillhandahålla samåkningstjänster.

Några nämner att de har försökt cykla, och betonar här bristen på cykelvägar, eller att cykelvägar var oplogade under vintern. Några i gruppen ”Den nya gröna vågen” föredrar att använda cykeln som färdsmitt. En intervjuad kvinna cyklar 2 mil enkelväg till jobbet, om vädret tillåter. En småbarnspappa, med planer att bli självförsörjande, cyklar 11 kilometer (enkel väg) till mataffären i Nyland, och tillbaka med mat och andra varor. Han ser det som ett sätt att spara pengar, eftersom hans fru arbetar 80 procent och han själv säsongvis. Hushållet äger en bil, men den används mest till fruns pendlingsresor och till gemensamma familjeutflykter. Andra i samma grupp cyklar, eller går, till naturen för att plocka bär, svamp eller för en picknick med familjen. Det är dock obehagligt att cykla på stora vägar, när det är mörkt, kallt eller trångt. Jämfört med större städer anser några av dem som flyttade till landsbygden att möjligheterna att cykla där tyvärr är sämre. Inte minst vintertid är det svårt att ta sig fram med cykel.

Sammanfattningsvis handlar hållbara färdsmitt och kommunikationer om utmaningar kopplade till tidsåtgång och energipriser i kombination med försök att leva hållbart. Det handlar om kostnader kopplade till bränsle, el,

busskort och tågbiljetter, men likaså om personlig ork, hushållens ekonomi och att lägga vardagspusslet.

6.4.2 Sopsortering

Flera tänker på hållbarhet i termer av sopsortering och sophantering. De boende i Nordingrå skulle vilja se bättre möjligheter till sopsortering, samt i synnerhet att det fanns tillgång till en återvinningscentral som låg närmare än Örnsköldsvik eller Härnösand. En annan person har klagomål på att soporna inte hämtas vid deras tomt, som är överenskommet. Ett hushåll anser att han egentligen inte har några sopor, eftersom han återvinner allt, och skulle vilja bli av med sophämningsavgiften.

6.4.3 Odling

Att odla sin egen mat på tomten, samt i många fall också att ha höns, är en central del för många hushåll, och många kopplar det också till just en hållbar livsstil. Särskilt uttalat är det för gruppen självhushållare, inom ”Den nya gröna vågen”, som just strävar efter en livsstil som är hållbar och där tillhandahållandet av egna livsmedel på den egna tomten ses som en central del av ett hållbart liv. De resonerar även i termer av att odling är en del av deras personliga krisberedskap och har en medvetenhet om att ett boende i Kramfors, på egen gård med egna system (mat, värme/ved, vatten), skulle fungera bra under kriser som de är beredda på att hantera. Några nämner även att de är beredda på att dela med sig av skörden när andra upplever brist på mat under kristider.

Även många andra hushåll berättar att de odlar på tomten, som ett komplement till den mat de köper. Ett hushåll inom ”Den nya gröna vågen” nämner exempelvis att de odlar grönsaker och har höns, vilket gör att de slipper handla allting på mataffären. En förutsättning för att göra detta är att de har en cirka 15 gånger större tomt i Kramfors än de hade på föregående bostadsort, som var belägen i ett annat europeiskt land.

Även inom gruppen praktiska flyttare finns det många som betonar odling som en del av att leva hållbart. En kvinna nämner exempelvis att hon tycker om småskalighet och vill kunna odla mer i framtiden. Bland de praktiska flyttarna finns dock även de som inte nämner odling, eller som aktivt säger att de saknar intresse för att odla. Denna åsikt framkommer inte inom ”Den nya gröna vågen”.

6.4.4 Uppvärmning av hus

Flera resonerar kring att uppvärmningen av hus på landsbygden drar mycket energi, eftersom husen på landet ofta är stora. Andra anser att de har löst sin uppvärmning på ett hållbart sätt, så som bergvärme, vedkamin och pelletskamin. Flera har planer på att energieffektivisera sina bostäder genom att investera i solceller och luftvärmepump, samt att öka användningen av vedeldning.

Inom gruppen självförsörjare fanns det även ett hushåll som nämnde planer på att producera el genom ett eget vindkraftverk. Ett annat självhushåll vill lösa frågan genom att leva enkelt och värma enbart med hjälp av vedeldning, vilket de har lyckats med tidigare perioder i samma hus.

Samtidigt som de flesta ser vedeldning som hållbart finns det också någon som resonerar kring att denna värmekälla kanske inte är hållbar, eftersom det medför utsläpp och avverkning av skog.

6.4.5 Mindre konsumtion och hållbar livsstil

Flera av informanterna som har bott i större städer tidigare nämner att de konsumerar mindre i Kramfors, eftersom de nu bor längre från affärerna där mindre tid går åt till shopping. Några hushåll, som tillhör ”Den nya gröna vågen”, nämner att just avståndet till konsumtionsvarorna innebär ett mer hållbart liv: ”Vi lever nu långt borta från de flesta konsumtionsvarorna, vi måste vara mer ’slow’, och tänka på varje steg vi tar”. Ett annat hushåll nämner att: ”Vi lever absolut mer hållbart än i [utflyttningsorten]. Mycket mer slit o släng var det när man hade nära till saker och ting. Mycket mer handla, när det var nära.” På liknande sätt resonerar en kvinna som bodde i Göteborg innan:

I Göteborg bodde jag nära många affärer. [...] Varje dag var jag i affärer och köpte saker som jag inte behövde. Men här köper jag inte lika mycket. Och [i Göteborg] märkte jag inte att det gjorde mig olycklig. Att inte köpa så många saker här gör mig lyckligare.

En familj inom gruppen självhushållare nämner att de på kort sikt konsumerar mer, eftersom de måste köpa mycket när de börjar ta hand om/rusta upp sin gård. Exempelvis har familjen just köpt ett nytt fårstängsel. På lång sikt hoppas emellertid denna familj att gården ska innebära en hållbar livsstil på flera plan, där de kan leva nära naturen, arbeta från gården, odla egen mat och ha mer tid till familjen.

6.4.6 En sammanvägning av olika faktorer

På liknande sätt är det många som väger samman olika faktorer när de resonerar kring om livet som de lever i Kramfors är hållbart, och om det är mer eller mindre hållbart än på den tidigare bostadsorten. De som ingår i gruppen ”Den nya gröna vågen” nämner hur de har försökt utforma sina liv så att de på vissa plan är hållbara. Några hushåll har starkt medvetna hållbarhetsinslag i sin livsstil, även fast de är medvetna om att det tar tid att få ett hållbart system att fungera. De arbetar med att producera egen el med förnybara energislag, bygga hållbart, att sommartid duscha med hjälp av soluppvärmt vatten, bygga växthus, mm. Ett annat hushåll vill lösa frågan genom att leva enkelt.

För dem som försöker leva mycket från den plats där de är bosatta, kanske genom att arbeta på distans eller planerar att leva från gården, finns ibland ett hållbarhetstänk som gör att man kan leva hållbart genom småskalighet och att leva decentraliserat och lokalt:

Det beror på hur man ser på det. Jag tycker att så som vi lever här – då lever vi otroligt hållbart. Men vår ekonomiska situation, med jobb och så, då är det väldigt osäkert. Det största problemet här är väl arbete tror jag. Men det som är otroligt hållbart är odling och att vara självförsörjande, att cykla och snickra själv. Som till exempel: jag går här på vår mark och tar ved. Nu har vi ju köpt den här fantastiska värmepumpen också. Det är första året med den, men annars har vi eldat mycket med ved. Så vill jag få varmt i mitt hus: då går jag ut och så faller jag ett träd här. Och så drar jag hem och klyver den. Och så eldar jag med den på vintern. Jag behöver inte [andras] kärnkraftverk eller vindkraftverk.

Trots att dessa hushåll är avlägset belägna, och trots att de allra flesta är beroende av bil, tycker de att de kan leva hållbart, eller hoppas kunna göra det i framtiden. Andra hushåll bor nära arbetsplatsen, och kan därför gå eller cykla till jobbet, värmer upp sin bostad med hållbara energislag, vill börja odla i liten skala och köper lokala varor. Ett annat hushåll nämner att de försöker tänka på varje steg de tar, eftersträvar en delningsekonomi, handlar mycket på second hand, och lever långsamt och mindre konsumtionsinriktat. Ett hushåll definierar sig egentligen inte som ”gröna”, men menar att de genom att äga sitt eget hus har kommit att tänka mer på hållbarhet, i synnerhet genom att bli mer medvetna om uppvärmningen av huset samt att de börjar odla sin egen mat, än de gjorde i hemlandet. Ett annat hushåll är starkt kritisk till den fossilberoende livsstilen de har på landet, men kan också resonera kring den biologiska mångfald som finns i trädgården.

En kvinna resonerar kring begreppet hållbarhet, och att hon har fått en större medvetenhet och ödmjukhet inför det genom sin flytt till Kramfors. Tidigare hade hon varit aktiv inom miljöorganisationer i en storstad, men genom att flytta till landsbygden så förstod hon att hållbarhet kan se ut på olika sätt, och innehålla olika dimensioner som inte självklart kan mätas mot varandra:

Det är lätt att vi från stan tänker att vi lever hållbart för att vi äter veganskt och köper second hand, men många på landet bor ju faktiskt i naturen och är bönder och äger skog och... Jag har egentligen inte – det är inte som att jag är mer hållbar för att jag är medveten. Man kan ju vara hållbar även fast man är omedveten.

Även inom gruppen praktiska flyttare fanns det många som vägde olika typer av hållbarhet mot varandra, och som strävade mot ökad hållbarhet. En kvinna jämför med tidigare bostadsorten och menar att de lever mer hållbart nu i eget hus och med tomt, när de kan tänka mer på vad de använder/gör än när de bodde i lägenhet. Familjen har elbil, odlar det de hinner och tar hand om nära relationer. En annan praktisk flyttare nämner att hon lever billigare, pendlar inte, gör färre resor, samt planerar sina inköp genom veckohandling pga dyr bensin. En man berättar om sitt hus som ”ett hållbarhetsarv”, som är byggt energisnålt från början med integrerade system för energieffektivisering. Han vill komplettera detta med att odla, skaffa elbil och drömmer om att bli mer självförsörjande, inklusive att bli helt oberoende av elnätet.

En återflyttare betonar den sociala och ekonomiska hållbarheten, eftersom de nu har närmare till släkt och vänner än på tidigare bostadsort: ”Vi var less på att varje helg sitta i bilen med barnen. [...] Vi var de enda som bodde långt bort.” Familjen har under pandemin haft möjlighet arbeta på distans, men tror att arbetsgivaren snart kommer att kräva att de ska befinna sig på arbetsplatsen. Det kommer att medföra bilpendling, vilket kommer att påverka hushållets ekologiska avtryck. En annan kvinna betonar att hon vill öka den sociala hållbarheten, och engagera sig i föreningsliv, istället för att lägga mycket tid på lönearbete. En kvinna betonar på liknande sätt vikten av den sociala hållbarheten i Kramfors, men tycker inte att den ekologiska hållbarheten är viktig: ”Det finns folk som är bra på ekologi i små platser som Kramfors. Jag är inte en miljöaktivist. Jag kommer inte odla i det nya huset.” Ett annat hushåll reflekterar över att de, pga. mycket bilåkande, inte lever hållbart, vilket hon ser som ett problem. Familjen komposterar och planerar att börja odla.

En flyttare, som genomfört ”geografisk integration”, jämför mycket med utflyttningsorten i utkanten av Stockholm. Han menar att det i Kramfors slängs mindre skräp på gatan och i naturen, eftersom man inte, som i utflyttningsorten, är tvungen att betala för att slänga skräp på återvinningscentralen. Dottern har också fått lära sig att ha respekt för naturen i skolan, som hur man komposterar eller hur plantor växer. På flera andra sätt har livet också blivit mer hållbart:

Vi kan säga till 100% att vi lever bättre här än på den andra platsen: vi sover mycket bättre därför att det är tyst, det luktar mer rent. Vi kan lämna barnen till skolan och behöver inte tänka på om något har hänt med dem eller om de kommer tillbaka. I [Stockholmsförorten] var det ibland fyrverkerier eller att man körde med motorcyklar. Eller jättehög musik på natten. Det var ibland svårt att sova.

Vid sidan av det rent ekologiska fotavtrycket så kan man på det sättet säga att hållbara liv också handlar om hur tillvaron har artat sig efter flytten: har hushållen haft möjlighet att få en bättre miljö omkring sig, mer tid för sociala relationer och en bättre ekonomisk situation?

7 Inflyttarnas reflektioner: vad kan bli bättre i Kramfors kommun?

7.1 Vad kan förbättras på plats?

Här sammanfattar vi kort de punkter som kommit fram i intervjuerna med inflyttare om vad som kan förbättras i Kramfors kommun. Kommunen har rådighet över vissa av förslagen, andra inte.

7.1.1 Ta hand om centrummiljöerna i Kramfors stad och på mindre orter

Skapa en livaktig centrummiljö med mötesplatser, särskilt i Kramfors stad. Detta kan även attrahera affärer att etablera sig.

- Rusta upp fasader, låt dem inte förfalla
- Undvik tomma lokaler, som ger en känsla av utflyttningsbygd. Skapa gärna mötesplatser i gamla butikslokaler (exempelvis syverkstad, snickarverkstad, m.m.)
- Flera kedjor som brukar finnas i större städer saknas i kommunen, främst i relation till byggvaror, bilvård och snabbmatsrestauranger
- Det upplevs som svårt att handla varor som inte är lämpliga att handla online, exempelvis skor
- Skapa livaktiga mötesplatser i Kramfors stad, inklusive en upprustning av torget
- Satsa på att utvidga evenemang i Kramfors stad, som exempelvis vintermarknaden på torget, med fler försäljare, mat och dryck, kanske scen med framträdanden
- I mindre orter som Docksta, Bollstabruk, Noraström, m.fl. får det gärna finnas mer kommersiell service som butiker och fitnesscenter

7.1.2 Förbättra miljön för barn

Se till att miljöer för barn fungerar och är fina: skolor, förskolor, lekplatser, badplatser, simhallar. Gör det så bra som möjligt för barnen. Trivs de så trivs oftast föräldrarna:

- Prioritera mindre skolklasser och trygghet i skolorna
- Prioritera byaskolor framför stora centraliserade skolor
- En specialskola behövs i kommunen, och mer resurser för speciallärare, för att fånga upp elever med särskilda problem
- Samarbeta med närliggande kommuner för att förbättra kvaliteten på skolorna, inklusive en gemensam pool av resurser, bestående av exempelvis speciallärare
- Fler skolvaktmästare behövs. I dagens läge delar en vaktmästare på fyra skolor, och stort slitage upplevs på skolorna
- Säkerställ närhet till förskolor i Kramfors stad och i mindre centralorter
- Hitta alternativa användningar till tomma skolbyggnader, som skapar sociala sammanhang och inkludering för byns befolkning

- Inför samordnade och väl genomtänkta IT-system för intern och extern kommunikation

7.1.3 Regionalt näringsliv och arbetsmarknad

- Stötta etableringen av en stor aktör som attraherar mycket folk, som exempelvis Volvo och universitetet i Umeå, Northvolt i Skellefteå. Det ger ringar på vattnet. När det flyttar in folk behövs mataffärer, städfirmor, flyttfirmor och en massa olika grejer
- Visa att det finns kvalificerade jobb även inom traditionellt sett tung industri/träindustri. Berätta det för föräldrar så att de inte av vana säger till sina ungdomar att de måste flytta för att göra karriär
- Visa vilka jobb som finns, inte bara för gymnasieelever/unga utan även för folk som har arbetslivserfarenhet. Kanske är man sugen på att byta jobb, och ens kompetens skulle passa perfekt i ett annat företag – men det vet man inte om. Då skulle en viss rotation inom Kramfors arbetsliv kunna skapas
- Gör kommunen till en attraktiv arbetsgivare, som tillåter flexibla arbetstider och distansarbete: satsa på kvinnor och barn!
- Fler mindre företag (10–30 anställda) i nya branscher är önskvärt – för att man ska kunna göra karriär på annat sätt här än hos de stora företagen
- Kommunen – stötta gärna företagare som vill satsa för att bättre utbud ska finnas på sommaren.

7.1.4 Satsa på vård och omsorg

- Säkerställ tillgång till ett sjukhus, eller åtminstone utökad specialistkompetens inom kommunen samt tillgång till BB

7.1.5 Prioritera hållbart resande

Förbättra hållbara resesätt och kom ihåg att inte alla har tillgång till bil och/eller körkort

- Arbeta för förbättrad kollektivtrafik inom kommunen: utveckla innovativa färsätt som behovsstyrd kollektivtrafik samt samåkningstjänster. Undvik stora bussar som går tomma turer
- Prioritera fler turer mellan Kramfors stad och mindre centralorter, exempelvis att bussen mellan Bollstabruk och Kramfors åker oftare än en gång i timmen
- Underlätta för pendling till Sundsvall: en tidigare tur söderut med linje 50 på morgonen hade möjliggjort pendling med kollektivtrafik. Detta skulle utvidga Kramfors arbetsmarknad till Sundsvall, vilket också skulle öka Kramfors attraktivitet som boendeort
- Satsa på bättre gång- och cykelvägar
- Underlätta för elbilar: laddningsmöjligheter, parkeringsplatser

7.1.6 Underlätta bostadsbyggande

- För en dialog med banker om att underlätta för bostadslån utanför centrala orter, som idag ofta får avslag på bostadslån. Detta gäller både för privata bostäder och kommersiell verksamhet. Det fanns till

exempel en mack till salu i Nyland, och en köpare som ville köpa, men den fick inte lån för att etablera sin verksamhet. Macken har funkad så den var ingen förlustaffär, men banken trodde inte på det

- Underlätta återanvändningen av tomma hus, exempelvis genom att låta en byggfirma renovera dem. De kunde sedan antingen vara för försäljning, uthyrning eller skapa boenden åt exempelvis nyanlända flyktingar
- Stöd lokala initiativ till bygg- och bogemenskaper, exempelvis genom att inkludera dem i bostadsförsörjningsprogrammet, sprida kunskap och information om denna boendeform, m.m.
Välj ut särskilda byar som ska bli ”inflyttningsbyar”, där bostäder köps upp kommunalt och sedan hyrs ut till nyinflyttade. Detta skapar ett socialt sammanhang i byar

7.1.7 Skapa utrymme för fritidsaktiviteter

- Utveckla turistiska evenemang som bättre knyter ihop byar med friluftsliv. Särskilt nämns hur Docksta kunde anknytas bättre till Skuleberget, Skulescenen, Via Ferrata och Naturum
- Skapa förutsättningar för fler åretruntöppna caféer med mysfaktor när man åker på utflykt
- Utveckla vintersport, såsom vinterrelaterade event i Kramfors stad, återuppta slalombacken i Skuleberget och en spolad hockeyrink vid den nedlagda skolan i Torrom / Noraström
- Utveckla lekplatser där sådana saknas eller är bristfälliga, exempelvis i Lugnvik, Väja och magisterområdet i Kramfors stad. Det är viktigt med gångavstånd från bostäder till lekplats. Upprusta slitna lekplatser, som är kommunens ansikte utåt, och anpassa dem till olika åldrar, med exempelvis grillplats, bänkar, och stimulerande leksaker (en cykelkarusell nämndes)
- Skapa en plats som attraherar turister, exempelvis Leos Lekland eller ett äventyrsbad, som inte finns i Härnösand och Sollefteå. Då anländer barnfamiljer, som spenderar pengar även på konsumtion och mat. Det ger ringar på vattnet, och skapar ett betydligt större befolkningsunderlag än om man bara tittar på kommunen i sig
- Utveckla träningsmöjligheter för alla åldersgrupper, särskilt saknas det för barn under 6 år samt för vuxna, inklusive motionsspår centralt i Kramfors stad

7.1.8 Information

- Marknadsför Kramfors kommun till södra Sverige. Ett förslag som nämndes var att annonsera i Stockholms tunnelbana
- Tillhandahåll bättre information om vad som finns i kommunen, såsom vandringsleder, campingplatser, badplatser, koloniområde, m.m. Gör informationen levande: visa bilder på människor som campar, badar, osv.
- Marknadsför vintern. Vintern är fantastisk i Kramfors, det är så vackert här! Visa skidbackar, bilder på snöskotrar, så att fler väljer Kramfors istället för traditionella vinterturistorter

- Tillhandahåll bättre skyltning inom kommunen, exempelvis inom Kramfors stad till Flogstabadet, men även för vandringsleder och promenadstråk. Ta även ner gamla, missvisande skyltar

7.2 Vad kan öka inflyttningen?

För att öka inflyttningen är det viktigt att hålla i minnet att inflyttarna består av två huvudgrupper, å ena sidan de som flyttar inom ”Den nya gröna vågen”, som är motiverade av landsbygd och natur, och å andra sidan ”praktiska flyttare”, som är motiverade av praktiska skäl relaterade till bostad och arbetstillfällen. De flesta praktiska flyttare är återflyttare, medan ”Den nya gröna vågen” främst består av personer som saknar anknytning, inklusive många europeiska inflyttare. De praktiska flyttarna innehåller även en grupp utrikes födda som flyttar inom Sverige för att hitta en bättre plats att leva på, sk. ”geografisk integration”.

Förbättringsförslagen ovan är en sammanvägning av de olika grupperna av inflyttares åsikter. Samtidigt som mycket överlappar mellan grupperna är det relevant att tänka sig att de olika grupperna är motiverade av olika skäl. För att öka inflyttningen är det därför viktigt att se till de olika gruppernas intressen.

7.2.1 För att attrahera personer inom ”Den nya gröna vågen”

- Skapa sociala sammanhang på landsbygden
 - Tillhandahåll exempelvis inflyttningslägenheter som nyinflyttade kan bo i när de flyttar till en viss plats i väntan på ett mer långsiktigt boende
 - Satsa initialt på 1-2 byar, dit kommunen försöker attrahera nyinflyttade, så att en kritisk massa av nyinflyttade anländer samtidigt
 - Underlätta för byggemenskaper, dvs. stötta lokala projekt där flera privatpersoner vill bygga en ny bostad ihop
- Bibehåll service, i synnerhet den lokala mataffären ses som central
 - Exempelvis obemannade butiker; butik som kör ut matvaror en gång i veckan (vanligt i mindre orter i Tyskland)
- Utveckla hållbar naturturism, där den natur som finns inte överexploateras. Flera flyttare hade kommit i kontakt med Höga Kusten via ett gott intryck som turister
- Fortsätt med inventeringen av tomma hus, med syfte att både tillvarata byggnader, men också god odlingsmark
- Utveckla möjligheterna till samåkning
 - Förbättrad kollektivtrafik inom kommunen, exempelvis möjligheten att beställa turer
 - Utveckla en funktion för samåkning
- Förbättra sophanteringen
 - Inför kompostering (sk. ”bruna tunnor”)
 - Tillgång till Återvinningscentral vid E4

- Förbättra möjligheten till flexibla arbetstider och möjligheten att arbeta på distans, när kommunen själv är arbetsgivare, detta möjliggör för personer att bosätta sig på avlägsna platser i kommunen
- Behåll och vidareutveckla vuxenutbildningar, särskilt Hola folkhögskola med inriktning mot hållbarhet och ekobruk

7.2.2 För att motivera fler ”praktiska flyttare”

I allmänhet handlar det om att skapa en attraktiv kommun enligt förbättringsförslagen ovan. Särskilt vill vi dock framhålla följande punkter:

- Uppmärksamma övriga Sverige om fördelaktig bostadsmarknad och trygghet för barnfamiljer, inklusive låga huspriser och möjligheten att få tillgång till egen villa med stor tomt i diversifierade lägen (stad, inland och kust)
 - Marknadsför positiva exempel på familjer som har flyttat hit. Ta alla chanser som finns att marknadsföra kommunen som god boendemiljö
 - Framhåll arbetsmarknadens bredd för personer i olika livsfaser, såväl unga som personer med arbetslivserfarenhet
- Tillhandahåll service som gör att inflyttare kan få den praktiska vardagen att fungera, dvs. god kvalitet och tillgång till skola, vård och omsorg enligt förslagen ovan
- Skapa bra förutsättningar för barnfamiljer, såsom närhet till förskola och skola, fungerande lekplatser och förutsättningar för en meningsfull fritid för barn
- Skapa en god uppväxtmiljö för barn och unga, så att många personer även fortsatt vill flytta tillbaka till kommunen

8 Sammanfattande diskussion

Att flytta till landsbygden är visserligen mindre vanligt än att flytta till städer, men de som flyttar hit tillhör andra grupper än stadsflyttarna. Landsbygdsflyttare befinner sig ofta i en annan livsfas, där man har lämnat den tidiga etableringsfasen och istället söker nya värden på landsbygden. Ofta är flyttarna något äldre, resursstarka barnfamiljer. Det är därför inte konstigt att mindre, landsbygdspräglade kommuner som kämpar med sina befolkningssiffror är intresserade av inflyttning.

I den här studien har forskare i nära samarbete med Kramfors kommun tittat närmare på flyttmotiven hos de inflyttare som anlände till kommunen 2020–2021, genom en intervjustudie. Vi har även undersökt deras åsikter om platsen, cirka ett till två år efter flytten.

Den övergripande slutsatsen är att respondenterna består av två huvudgrupper av flyttare, som delvis attraheras av olika egenskaper hos en plats. Beroende på vilken grupp en kommun vill nå kan man således behöva rikta åtgärderna mot den gruppen för att möjliggöra ökad inflyttning. En vattendelare i intervjumaterialet går mellan de inflyttare som flyttade för att de ville bo på landsbygden och få närhet till natur, som vi har kallat ”Den nya gröna vågen”, och de ”praktiska flyttare”, som flyttade för att de ville få tillgång till ett bra boende, oftast en villa med stor tomt, ibland i kombination med ett arbetsplatserbjudande.

Inom gruppen ”Den nya gröna vågen” återfinns vi inflyttare både på kusten och i inlandet. Flyttarna består både av barnfamiljer och andra typer av hushåll, som kan ses som resursstarka i form av utbildningsnivå och ibland det yrke de sysselsätter sig med. I många fall kommer de från europeiska länder eller från olika delar av Sverige, och saknar därmed tidigare anknytning till platsen. Kärnan utgörs av en grupp inflyttare som strävar mot självförsörjning, och att i så hög utsträckning som möjligt kunna leva direkt från platsen.

Inom gruppen ”praktiska flyttare” står per definition praktiska skäl kring boende och arbete högt på agendan. Flyttarna är heterogena. Huvuddelen av gruppen har tidigare anknytning till kommunen, oftast genom att vara klassiska återflyttare som återvänder till Kramfors efter att ha bildat familj och etablerat sig på arbetsmarknaden på annan ort i Sverige. När de återvänder är de sociala nätverken och kännedom om platsen viktig. En mindre del av gruppen består av utrikes födda personer som söker efter ett bättre boende inom Sverige, vad vi kallar ”geografisk integration”. Flera av dem har upplevt stark otrygghet på den plats de lämnat och uppskattar lugnet som Kramfors erbjuder, inte minst för sina barn.

En fråga som uppstår är om dessa flyttningar kan betecknas som livsstilsmigration, dvs. migration som uppstår frivilligt och för att leva enligt sina värderingar. Ett flertal av informanterna har flyttat frivilligt, för att de vill bo på landet, eller för att de vill ha en annan boendemiljö (t.ex. råd att

köpa hus). Samtidigt är det några praktiska flyttare som inte kan kallas livsstils migranter, som i högre grad har tvingats flytta för att få livet att gå ihop, exempelvis för att få ett jobb eller för att kunna köpa ett hus som de inte skulle haft råd med på föregående bostadsort, och som inte trivs så bra. Delvis handlar detta om klass och att ha ekonomiska resurser till att genomföra en livsstils migration. Samtidigt finns det andra livsstils migranter som har begränsade ekonomiska resurser, som själva väljer att leva enkelt och resurssnålt, eller som just väljer denna plats för att den är ekonomiskt fördelaktig för den livsstil de vill ha.

Delvis attraheras samtliga inflyttare av samma frågor: de vill alla ha fungerande skolor och acceptabel samhällsservice såsom närlivsbutiker och sjukvård. Samtidigt kan de eventuella åtgärder som kommunen vill genomföra delvis påverka dessa grupper olika.

- 1) För att öka inflyttningen inom ”Den nya gröna vågen” kan det vara lämpligt att genomföra en viss typ av åtgärder, såsom att underlätta för sociala sammanhang på mindre orter, bevara småskalighet och decentralisering (närlivsbutiker och byskolor), erbjuda odlingsbar mark samt att underlätta för bygg- och bogemenskaper. En spaning är att Höga Kusten, med omnejd, skulle kunna bli norra Sveriges centrum för ”alternativa livsstilar”, vilket möjligtvis är en trend som skulle kunna förstärkas av medvetna politiska satsningar.
- 2) För att öka inflyttningen av praktiska flyttare handlar det i stor utsträckning om att göra Kramfors attraktivt för barnfamiljer. Det kan handla om att på ett fördjupat plan förstärka kvaliteten i skolorna, så att barn och ungdomar trivs under sin uppväxt i kommunen, och därmed öka sannolikheten för att de ska vilja flytta tillbaka när de själva bildar familj. Det kan även handla om att satsa på fritidsaktiviteter på ett innovativt sätt, såsom vinteraktiviteter och aktiviteter för alla åldersgrupper, och att inkludera familjers livspussel i planeringen. Närhet till, och god kvalitet på, förskolor och skolor blir A och O för att familjer ska trivas och ha möjlighet att ta del av fritidsaktiviteter. Det är även möjligt för kommunen att rikta information mot övriga orter i mer tätbefolkade delar av Sverige, för att informera om ortens kvaliteter i form av kvalitativa boendemiljöer, trygghet och förmånliga huspriser.

9 Referenser

- Barcus, HR och Halfacree, K (2018) An introduction to population geographies: lives across space, Abingdon, Oxon ; New York, NY : Routledge.
- Benson, M och O'Reilly, K (2016) From lifestyle migration to lifestyle *in* migration: Categories, concepts and ways of thinking, *Migration Studies*, 4(1): 20-37.
- Benson, M och O'Reilly, K (2009) Migration and the search for a better way of life: a critical exploration of lifestyle migration, *Sociological Review*, 57(4): 608-625.
- Bjarnason, T, Stockdale, A, Shuttleworth, I, Eimermann, M och Shucksmith, M (2021) At the intersection of urbanisation and counterurbanisation in rural space: Microurbanisation in Northern Iceland, *Journal of Rural Studies*, 87: 404-414.
- Bushin, N (2009) Researching family migration decision-making: a children-in-families approach, *Population, Space and Place*, 15(5): 429-443.
- Champion, Anthony (1989) Conclusion: temporary anomaly, long-term trend or transitional phase? pp. 230-244 in Champion, Anthony (ed.), *Counterurbanization: the changing pace and nature of population deconcentration*. London: Edward Arnold.
- Cloke, P (2003) *Knowing ruralities? I*: P. Cloke (red.) *Country visions*. Harlow: Pearson: sid. 1-13.
- Cloke, P, Cook, I, Crang, P, Goodwin, M, Painter, J och Philo, C (2004) *Practising Human Geography*. SAGE.
- Eimermann, M (2015) Lifestyle Migration to the North: Dutch Families and the Decision to Move to Rural Sweden, *Population, Space and Place*, 21(1): 68-85.
- Eimermann, M, Hedberg, C och Nuga, M (2020) Is Downshifting Easier in the Countryside?: Focus Group Visions on Individual Sustainability Transitions. In: *Dipping in to the North: Living, Working and Traveling in Sparsely Populated Areas*, Singapore: Palgrave Macmillan 2020 : 195-216.
- Eriksson, L (2021) Så har bostads-marknaden påverkats av pandemin. Booli, SBAB. Publiceringsdatum 27 maj 2021. Tillgänglig online: <https://www.booli.se/kunskap/sa-har-bostadsmarknaden-paverkats-av-pandemin/>
- Fischer, PA och Malmberg, G (2001) Settled people don't move: on life course and (im)-mobility in Sweden. *International Journal of Population Geography*, 7(5): 357-371.
- Geist, C och McManus, PA (2008) Geographical mobility over the life course: Motivations and implications, *Population, Space and Place*, 14 (4): 283-303.
- Gkartzios, M (2013) "Leaving Athens": Narratives of counterurbanisation in times of crisis, *Journal of Rural Studies*, 32: 158-167.

- Halfacree, K (2012) Heterolocal Identities? Counter-Urbanisation, Second Homes, and Rural Consumption in the Era of Mobilities, Population, Space and Place, 18 (2): 209-224.
- Hoppstadius, F och Åkerlund, U (2022) A Sustainable Everyday Life for Counterurbanising Swedish Families, Sustainability 14(9).
- Kramfors Kommun (2020) Program för ekologisk hållbarhet 2020-2031. Tillgänglig online (2023-01-31): <https://www.kramfors.se/kommun--demokrati/om-kommunen/hallbara-kramfors/ekologisk-hallbarhet/program-for-ekologisk-hallbarhet.html>
- Kulu, H och Milewski, N (2007) Family change and migration in the life course: An introduction, Demographic research, 17: 567-590.
- Müller, D (2011) Second homes in rural areas: Reflections on a troubled history, Norsk Geografisk Tidskrift, 65(3): 137-143.
- Sandow, E och Lundholm, E (2020) Which families move out from metropolitan areas?: Counterurban migration and professions in Sweden, European Urban and Regional Studies, 27 (3): 276-289.
- SCB (2020) Sveriges framtida befolkning 2020–2030 – Län och kommungrupper, juni 2020.
- SVT Nyheter (2021) Landsbygdskommuner lockar nya invånare: ”Ett positivt trendbrott”, Sveriges Television. Publiceringsdatum: 18 november 2021. Tillgänglig online: <https://www.svt.se/nyheter/lokalt/gavleborg/spokorter-borjar-synas-i-sverige-samtidigt-som-turistorter-lockar-nya-permanentboende>
- SVT Nyheter (2020). Trenden håller i sig: Fler flyttar från Stockholm än till. Publiceringsdatum 9 februari 2020. Tillgänglig online: <https://www.svt.se/nyheter/ekonomi/trenden-haller-i-sig-fler-flyttar-fran-stockholm-an-till>
- Thrift, N (1987) Introduction: The geography of late twentieth-century class formation, I: Thrift, N och Williams, P (red.) Class and Space. Routledge.
- Tillväxtanalys (2014) Varför är vissa platser mer attraktiva för boende än andra? – en forskningsöversikt om de faktorer som skapar boendeattraktivitet, Myndigheten för tillväxtpolitiska utvärderingar och analyser. PM 2014:13. Östersund.
- Vlasov, M (2020) Ecological embedding: Stories of back-to-the-land ecopreneurs and energy descent, Umeå School of Business, Economics and Statistics, Umeå University.
- Woods, M (2005) Rural geography : processes, responses and experiences in rural restructuring. London: SAGE.