

Detaljplan för Docksta 5:3, 5:8, 5:9 m fl

Docksta centrum

Kramfors kommun



Undersökning om betydande miljöpåverkan

Upprättad den 1 november 2022

Innehållsförteckning

Undersökning om betydande miljöpåverkan	2
Detaljplanens syfte	2
Platsens förutsättningar	2
Planområdet	2
Gällande detaljplaner	3
Översiktsplanen 2013.....	3
Riksintressen	3
Geologi.....	4
Förorenad mark	4
Detaljplanens påverkan	4
Grönområden.....	4
Trafik.....	5
Naturmiljö och skyddade arter	5
Strandskyddsområde.....	5
Detaljplanens karaktär	6
Sammanvägd bedömning – ställningstagande.....	6

Undersökning om betydande miljöpåverkan

Kramfors kommun har gjort en undersökning av planförslaget för att se om dess genomförande kan medföra en betydande miljöpåverkan enligt miljöbalken 6 kapitlet 3§. Undersökningen har gjorts utifrån de kriterier som finns i miljöbedömningsförordningen (2017:966) med tillhörande bilagor.

Detaljplanens syfte

Idag regleras Docksta centrum av tre olika detaljplaner. Syftet är att skapa en ny detaljplan som bättre stämmer överens med verkligheten. Detta görs genom att ändra eller ta bort de inaktuella egenskaps- och användningsbestämmelserna. Det nya planförslaget kommer att bli mer flexibelt vilket medför att befintliga verksamheterna enklare kan utvecklas. Det kommer även att utredas behovet av en ny trafiklösning, som kan skapa bättre villkor för gång- och cykeltrafikanter samt säkrare upplägg för parkeringen inom området.

Platsens förutsättningar

Planområdet

Planområde är beläget centralt i Docksta tätort och består av fastigheterna Docksta 5:3, 5:8, 5:9, 5:12, 5:15, 5:38, 5:40–42, 5:45, 5:51–54, 5:57, 5:58, 5:65, 5:66, 5:75, 5:91, 5:92 5:124, 5:125, 5:129, 5:158, och 7:1.

Genom planområdet går Dockstavägen som är Dockstas huvudgata samt infart från E4an. Vägen innefattar en del av Höga kusten leden som lockar en stor mängd vandringsturister. Docksta Friskola med elever från förskoleklass till årskurs 6 använder också Dockstavägen för att ta sig till och från skolområdet.

Planområdet i norr består av industriverksamhet med handel, drivmedelstationer och restauranger samt precis intill planområdet rinner Dockstaån. Mittendelen av planen består av Dockstas skolområde och idrottsanläggningar. Södra delen består av handel kombinerat med bostäder samt ett grönområde.

Gällande detaljplaner

Inom programområdet finns tre stycken gällande detaljplaner.

[Bu6] Förslag till byggnadsplan för Dockstaområdet som antogs 12 juli 1962.

[Bu7] Förslag till byggnadsplan för ett område å Docksta 5:42, 5:45, 5:71, 5:72 och 5:88, fastställd 28 december 1963.

[Bu10] Förslag till ändrad byggnadsplan för ett område å Docksta 5:12–15, 5:21, 5:41 och 5:75, antagen 23 april 1965.

Gällande detaljplaner medger flera bestämmelser som inte stämmer överens med verkligheten. Användningsbestämmelsen besöksanläggning infinner sig bara i en del av den befintliga idrottsanläggningen. Flera befintliga byggnader ligger på prickmark. Parkområden används inte som park samt ägs inte av kommunen.

Översiktsplanen 2013

Kommunen pekar i översiktsplanen ut Docksta (Ur1) som ett av sina utvecklingsområden för turism och rekreation, vilket innebär att det ska prioriteras bevarande och utbyggnad av anläggningar för friluftsliv och turism.

Riksintressen

Planområdet innefattar fyra riksintressen; rörligt friluftsliv 4 kap. 2§, friluftsliv 3 kap. 6§, obruten kust 4 kap. 3§ och naturvård 3 kap. 6§. Alla grundar sig på att Docksta ligger inom Höga kusten som bland annat har unika naturmiljöer och goda förutsättningar för friluftsliv. Därför anses det viktigt att utveckla dessa miljöer varsamt. Samtidigt som de unika och storslagna miljöerna måste beaktas beskriver riksintresset för naturvård behovet av grönområden i tätorter och i närheten av tätorter. Därför bör de grönområden som ändrar användning antingen ersättas med ett nytt eller ett befintligt förbättras. De fyra riksintressena som planområdet innefattar kommer ha ett stort inflytande på hur planförslaget utformas.

Planområdet angränsar till E4an som är ett riksintresse kommunikationer 3 kap. 8§ för befintlig väg. Vid Docksta tätort har E4an en hastighet på 80 kilometer i timmen samt är en rekommenderad väg för farligt gods. Planförslaget bedöms inte påverka E4ans riksintresse.

Geologi

Markförhållandena i det södra grönområdet har genomgått en geotekniskundersökning angående möjligheten tillupprättande av pendelparkering samt ytterligare parkeringar till affärer längs Dockstavägen. Undersökningen kom fram till att hållfastheten i marken nästintill bara lämpar sig för parkering och inte någon ny större bebyggelse. Det finns också en risk för uppsamling av regn vid större skyfall i den sydligaste delen.

Grundundersökning för idrottsplanen i Docksta från 1969 kom fram till att vid anläggande av idrottsplats kan det bildas sättningar i marken, men problematiken kommer avstanna inom mindre än ett år. Risk för brott finns vid tillfartsvägen i norr, men risken kan elimineras och den uppmärksammas vid projektering. Mycket liten risk för brott finns vid genomfartsgatan.

Förorenad mark

Sex fastigheter inom planområdet är identifierade som potentiellt förorenade i Länsstyrelsens register över potentiellt förorenade områden; Docksta 5:158 och 5:92 har det förekommit oljeläckage, Docksta 5:125 och 5:92 har det bortgrävts en dieselcistern, Docksta 5:92 har skofabriksbyggnaden innefattat flertal verkstadsindustrier i olika former, Docksta 5:42 har funnits en äldre drivmedelstation och Docksta 5:41 är äldre deponi. Hänsyn måste tas vid schaktning och nybyggnation inom de utsatta områdena för att inte skada natur och folks hälsa.

Detaljplanens påverkan

Grönområden

Riksintresset Naturvård beskriver att även de grönområden som finns inom tätorter har en stor betydelse. Planförslaget kommer att utreda behovet av nya parkeringar som kan ta i anspråk grönområden. Generellt har grönområden goda förmågor av genomsläpplighet till dagvatten. Kompensationsåtgärder kan behövas för att minska risken för översvämning. Åtgärder som exempelvis infiltrationsdike, fördröjningsmagasin och öppna dagvatten system som rain garden. För de förlorade grönområdena kan kompensationer göras med exempelvis växtlighet längs med Dockstavägen.

Trafik

Skapandet av en säkrare trafiklösning på Dockstavägen kan göras genom hastighetsdämpande åtgärder, ny parkeringslösning och smalare gata. Växtlighet i olika former kan skapa upplevelsen av ett trängre gaturum, vilket medför att bilister sänker hastigheten och är mer försiktiga. Växtligheten skulle utöver trafiksituationen kunna öka kvalitén på Höga kusten leden genom att skapa en mer behaglig miljö att vandra i.

Docksta centrum's parkeringslösning innebär att de parkerade måste backa rakt ut i gatan. Enligt Kramfors centrum's parkeringsstrategi ska detta undvikas. Planprocessen kommer att utreda om det finns en annan möjlighet som skapar ett mer säkert trafikrum för bilister och gångtrafikanter.

Naturmiljö och skyddade arter

Under de senaste 25 åren har 13 verifierade fynd av fridlysta fågelarter observerats inom Docksta området.

Grönområdena i Docksta består idag av björkar och gräs. Förhållandena bedöms inte som unika då det finns liknande miljöer i närheten. Planförslaget kommer att utformas så det inte finns en större risk att arter som vistas inom området kommer att bli mer störda.

Kramfors Översiktsplan 2013 beskriver Dockstaån som ett vattendrag med höga naturvärden. Ån har flottledsåterställts för att gynna växt- och djurliv. Planprocessen kommer undersöka ett angränsande område till ån om det är möjligt med ny användning. Hänsyn ska tas till vattenförekomsten.

Strandskyddsområde

Dockstaån och havet har ett strandskydd på 100 meter. Upphävningen av strandskyddet vid ån kommer bara ske på mark som redan kan anses anspråkstagen medan det finns dispenskäl för marken på västra sidan E4 vid havet.

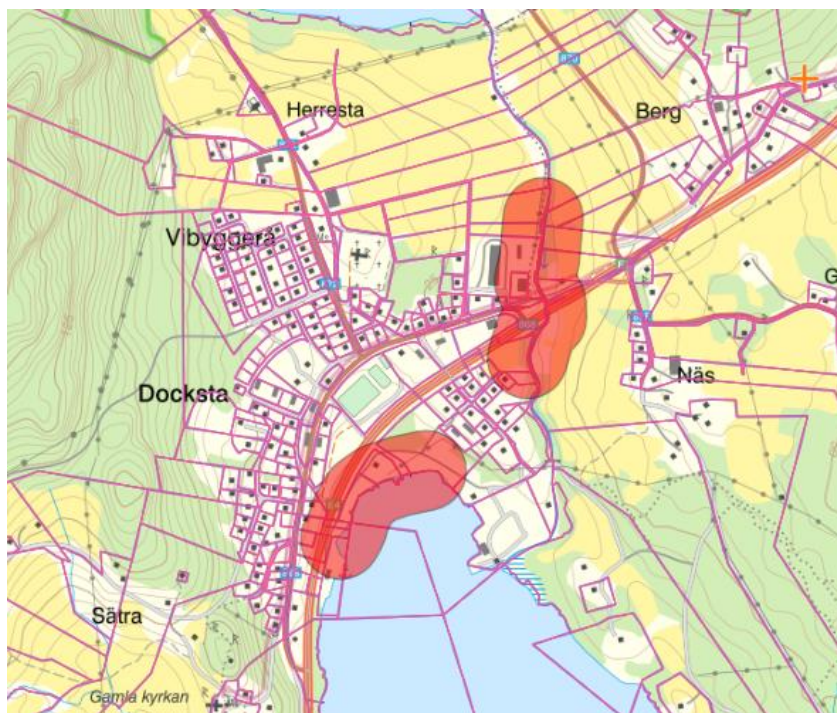


Bild på strandskyddet

Detaljplanens karaktär

Planprocessen kommer att utreda möjligheten till att fler typer av verksamheter kan utvecklas i de centrala delarna av Docksta. Genom att skapa en flexibel plan med flertalet användningar skapas möjligheten att låta området utvecklas över tid. Minskning av miljöpåverkan sker genom säkrare trafiklösning som i sin tur innebär att fler väljer att gå istället för att ta bilen.

Planen handläggs med standardförfarande.

Sammanvägd bedömning – ställningstagande

Detaljplanens genomförande bedöms inte medföra någon betydande miljöpåverkan. En strategisk miljöbedömning behöver därför inte upprättas.

Kramfors den 1 november 2022

Gustav Erlandsson

Planhandläggare