

Budget 2018 med planåren 2019-2020



Dokumenttyp PLAN	Dokument-ID Dnr KS 2016/	Datum för beslut 2017-06-	Version 1
Beslutsinstans KF	Dokumentansvarig Ekonomichef	Ansvarig för uppföljning Ekonomichef	Reviderad
Dokumentet gäller 2018-12-31			

1	Kommunstyrelsens ordförande har ordet.....	3
2	Organisation.....	6
3	Målkedjan	8
4	Ekonomiska ramar till nämnderna.....	14
5	Investeringar	15
6	Resultatbudget.....	19
7	Betalningsbudget	20
8	Balansbudget (tkr).....	21
9	Ekonomiska förutsättningar och planerad utveckling	22
10	Bistånds-, arbetsmarknads- och sociala servicenämnden (BAS)	26
11	Barn-, kultur- och utbildningsnämnden (BKU).....	29
12	Miljö- och byggnämnden	32
13	Överförmyndarnämnden.....	34
14	Revisionen.....	35
15	Kommunstyrelsen	36
16	Program för uppföljning och insyn av verksamhet som bedrivs av privata utförare	38
17	Beslut – årsbudget 2018	40

1 Kommunstyrelsens ordförande har ordet

”Tillsammans har vi mod att skapa livskraft – i hela vår kommun”

År 2016 var ett mycket framgångsrikt år för Kramfors kommun.

Framgångarna handlade om ett rekordstort ekonomiskt överskott, ett framgångsrikt arbete med våra nyanlända och vår personals fantastiska arbete inom vård, skola och omsorg. Men allra viktigast – vi ökade befolkningen med 322 personer under förra året. Detta var ett viktigt trendbrott. Efter 65 år av ständig befolkningsminskning vände siffrorna uppåt igen. En växande befolkning ger oss förutsättningar att skapa livskraft. Livskraft i form av attraktivitet, funktionalitet, ökad konkurrenskraft och fler jobb. Att vårt samhällsbygge kan styras av vår egen handlingskraft. Att vi har modet.

Det var också 2016 som vi startade arbetet med vår viljeinriktning, med processledare för hållbarhet, jämställdhet och kultur. Ett arbete som handlar om att utveckla ett nytt synsätt som tar oss till en modern framtid.

Det ekonomiska överskottet 2016 lade också delvis grunden till det beräknade underskottet 2017. Väldigt generösa statliga bidrag för att klara den akuta flyktingsituationen gav oss förutsättningarna att klara det kommunala åtagandet. Nu har flyktingsituationen stabiliserats och vi ser att de statliga bidragsnivåerna har sänkts drastiskt. Men, behoven och de kommunala kostnaderna inom skola och omsorg kvarstår. Tillsammans med övriga kommuner behöver vi uppmärksamma regering och riksdag på detta.

Det faktum att Kramfors är en del av den globala och nationella ekonomin gör oss väldigt sårbara när det sker snabba svängningar, som exempelvis finanskriser, flyktingkriser, krig och politiska omvälvningar som t.ex. ”Brexit”. Vår egen ekonomi är inte tillräckligt stark för att utjämna de svackor som kan uppstå, vi tvingas hantera underskotten här och nu. Och vår handlingskraft blir försvagad. Men tillsammans har vi mod att skapa livskraft i hela vår kommun.

Befolkningsmål

Med denna budget vill majoriteten (S, V och MP) signalera detta mod - att vi tillsammans med lokala näringslivet samt regional och nationell nivå skapar livskraft i och för hela vår kommun. Kopplat till vår Vision 2031 har vi därför formulerat ett befolkningsmål: Kramfors kommun skall ha minst 20 000 invånare år 2031.

”Tillsammans har vi mod att skapa livskraft – i hela vår kommun”

För att nå detta mål behöver vi en solidarisk tillväxtstrategi för Kramfors kommun. Vi behöver operativa planer som beskriver hur nyutbildade och nyanlända ska attraheras av Kramfors och bosätta sig i kommunen. Och hur befintlig befolkning ska attraheras av utvecklingsmöjligheterna i Kramfors kommun. Tillgången på arbete, bostäder, utbildningsmöjligheter och bra

kommunikationer är därför avgörande om vi ska stärka konkurrenskraften och öka befolkningen.

Strategisk utveckling

Kopplat till befolkningsmålet ska därför den utökade ramen för Kommunstyrelsen användas till

- en satsning på tätortssammanbindande fossilfri kollektivtrafik i hela kommunen,
- utveckla området runt Höga Kusten Airport till en mötesplats och ett logistiknav,
- projektering för ett större hotellbygge i Höga Kusten och fortsatt satsning på att stärka konsten och det kulturella tilltalet,
- Kramforsviken ska öppnas upp för rekreation, båtliv och kreativa näringar,
- Kyrkviken och Hagaparken ska planeras för attraktivt boende och
- en påbörjad satsning på att modernisera ridskolan.

Vidare ska kommunens kulturmiljöprogram revideras. Kopplat till arbetet med Fördjupad översiktsplan för Höga Kusten och projekt ”Besöksnäring i Höga Kusten – en resa i tid och rum” (Ådalens Industrilandskap) behöver vår kulturmiljö identifieras och värderas. Alla ska ta ett ansvar för kulturarvet!

Kommunens grunduppdrag

Gynnsamma budgetprognoser ger förutsättningar att återkalla delar av ursprungligt sparbetning för BAS- och BKU-nämnderna. Detta medför att nämnderna kan bibehålla sin höga kvalitet inom vård, skola och omsorg och samtidigt fortsätta effektiviseringen och hushålla med resurserna.

Kopplat till politiska prioriteringar tilldelas BAS-nämnden extrapengar för att förbättra arbetsmiljön och stärka arbetsplatsernas attraktivitet. Bland annat genom utfasning av delade turer. Vidare tilldelas medel för att under 2018 utreda ett hållbart ekonomiskt samarbete kring Träakademien. Genom extrapengarna kommer även nämndens satsning på jämställdhet att kunna bibehållas.

För BKU-nämndens del handlar prioriteringarna om en fortsatt satsning på en likvärdig och attraktiv skola. Bland annat en läxfri fritid. Arbetet med en giftfri förskola kommer också att prioriteras liksom att förskolepersonalen kommer att erbjudas arbetskläder.

Viljeinriktningen

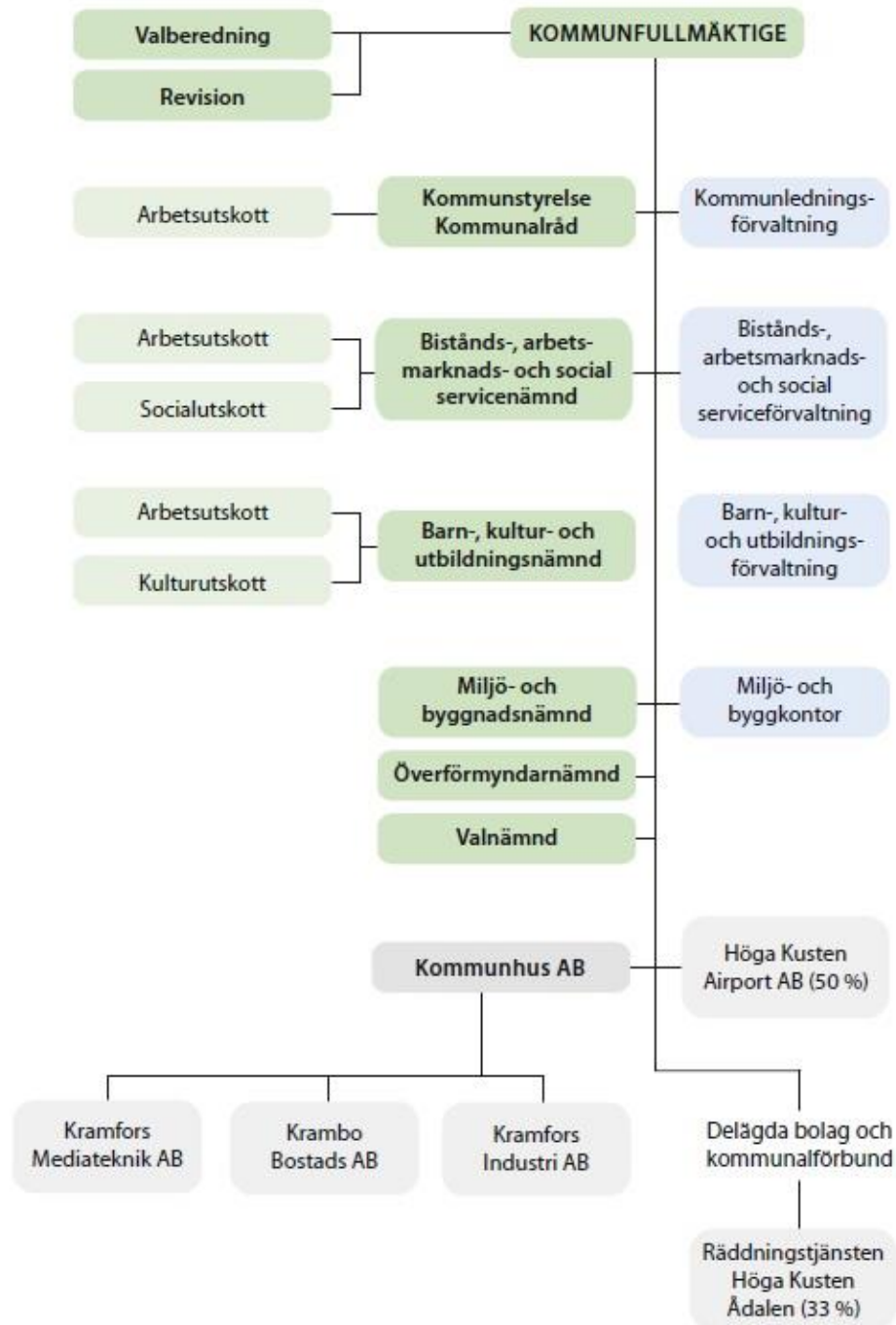
Slutligen innebär budgetförslaget en fortsatt tydlig satsning på en modern framtidspolitik inom Hållbarhet, Jämställdhet och Kultur. Där vi tar sikte på en omställning till ett hållbart och fossilfritt Kramfors. Där vi skapar jämställda förutsättningar för alla att göra sin ”klassresa” och där vi ökar insikterna om kulturens betydelse i det fortsatta samhällsbygget.

”Vårt fortsatta samhällsbygge ska präglas av höga ambitioner och kvalitetskrav när det gäller hållbarhet, jämställdhet och kultur. Ambitioner som ska forma en kreativ, mångkulturell och modern framtid.”

Jan Sahlen (S)
Kommunstyrelsens ordförande

2 Organisation

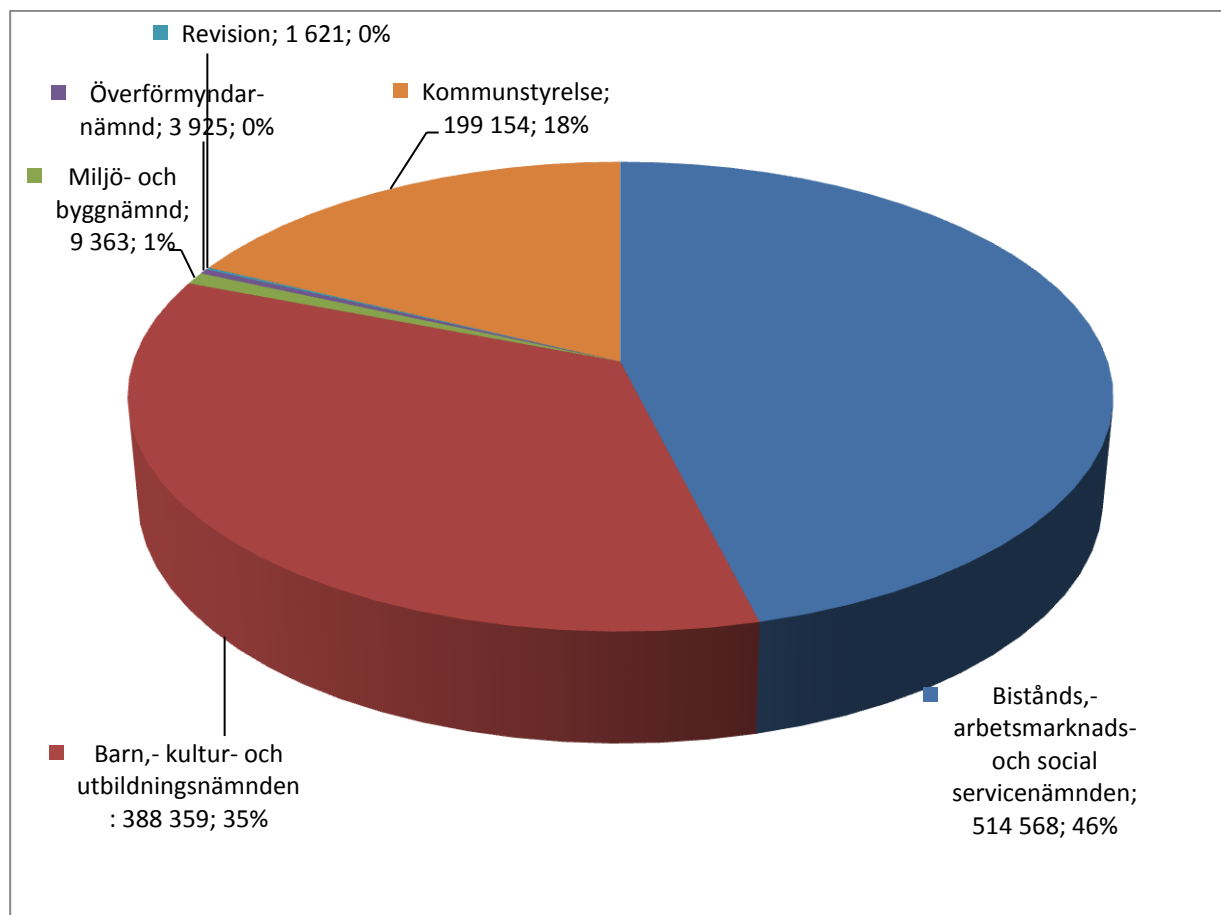
Organisationen 2016-12-31



Fem år i sammandrag

	2014	2015	2016	Prognos 2017	Budget 2018
Allmänt					
Antal invånare per 31/12	18 435	18 359	18 681	18 600	18 675
Kommunalskatt	23,14	23,14	23,14	23,14	23,14
Landstingsskatt	10,69	10,69	11,29	11,29	11,29
Resultat					
Skatteintäkter, generella statsbidrag, tkr	1 058 212	1 094 173	1 127 752	1 178 323	1 205 484
Verksamhetens nettokostnader, tkr	-1 041 372	-1 069 203	-1 114 734	-1 156 607	-1 187 201
Finansnetto, tkr	-1 790	-2 941	152	-1	-3 400
Årets resultat, tkr	15 050	22 030	13 170	21 715	14 883
Balans per 31/12					
Nettoinvesteringar, tkr	54 300	30 605	58 464	61 870	58 610
Låneskuld, tkr	87 872	87 872	87 872	87 872	87 872
Likvida medel, tkr	114 043	160 243	171 482	138 910	132 333
Pensionsåtagande intjänat före 1998	649 827	626 226	612 372	601 087	592 215

Fördelning av budget 2018 (tkr)



3 Målkedjan

Målkedjan visar kommunens olika mål och ska tydliggöra den ”röda tråden” från den övergripande visionen ner till de aktiviteter som utförs dagligen i kommunens verksamheter.



3.1.1 Vision

Tillsammans har vi mod att skapa livskraft – i hela vår kommun

Kommunens vision beskriver hur vi vill att det ska vara att bo, leva och arbeta i Kramfors i framtiden. Visionen ska vara vägledande för den kommunala organisationens färdriktning.

Vi når visionen när:

- **Åtta av tio invånare rekommenderar andra att flytta till Kramfors**
Mäts genom medborgarundersökningen där vi 2015 hade ett index på 53. Vi planerar att göra nästa medborgarundersökning 2018.
- **Sex av tio män och kvinnor upplever att de har insyn och inflytande över Kramfors kommuns verksamheter**
Möts genom medborgarundersökningen där vi 2015 hade ett index på 37.
- **Sju av tio män och kvinnor är nöjda med boendemiljön i Kramfors kommun**
Möts genom medborgarundersökning där vi 2015 hade ett index på 54.
- **Alla våra ungdomar känner framtidstro**
Mäts genom LUPP-undersökningen¹ där 93,9 % av årskurs 8 och 92,4 % av årskurs 2 på gymnasiet svarade att de positivt på framtiden i den undersökning som gjorde 2015. Nästa undersökning är planerad till 2018.

¹ Lokal uppföljning av ungdomspolitiken (LUPP)

- **Åtta av 10 ungdomar har gått ut gymnasiet med en examen inom tre år**
Mäts genom ”Öppna jämförelser”² och 2014 gick 76 % av ungdomarna ut gymnasiet med examen, 2015 var det 70,1 % och 2016 57,6 %.
- **Våra utsläpp av klimatpåverkande gaser är 20 procent lägre än 2013**
Mellan 1990 och 2013 minskade utsläppet av klimatpåverkande gaser med 35 % i Kramfors kommun³.
- **Kramfors kommuns insatser för att stärka näringslivsklimatet når 4,0 i Svenskt Näringslivs ranking**
Det sammanfattande omdömet⁴ 2015 av kommunens insatser var 3,2 och 2016 3,3.

3.1.2 Program med viljeinriktning

Under mandatperioden 2016-2019 har kommunfullmäktige antagit ett program med viljeinriktning. Programmet fokuserar på majoritetens tre prioriterade områden men också på de största verksamheterna; vård, skola och omsorg. I nämndernas verksamhetsplaner ska programmets intentioner med de olika viljeinriktningarna inarbetas.

Vård, skola och omsorg

Av den totala kommunala budgeten används 83 % till vård, skola och omsorg. I arbetet med att lägga grunden till ett modernt samhällsbygge är den verksamhet som bedrivs inom kommunen ett viktigt instrument.

Vi kommer att fortsätta ta ansvar för en bra och trygg äldreomsorg genom en väl fungerande hemtjänst och attraktiva äldreboenden. Den omsorg och det stöd vi erbjuder ska upplevas som attraktiv och göras på ett rättsäkert och lagenligt sätt. Vidare kommer vi att fortsätta arbeta för att attraktiv skola för alla – en framtidens skola. Lärmiljöerna ska vara utvecklande, stimulerande, trygga och ge grund för ett livslångt lärande. Vi ska hos alla uppfattas som en god skolkommun med goda resultat.

För att få in förslag och synpunkter för vår kommande planering vill vi också ha regelbundna medborgardialoger inom vård, skola & omsorg.

Vi märker att vi är på väg åt rätt håll när:

- Kramfors kommun tar ansvar för en bra och trygg äldreomsorg genom väl fungerande hemtjänst och stimulerar till attraktiva alternativ för de äldres boende.
- Personal inom vård och omsorg i ökad utsträckning ges möjlighet till heltid utan delade turer.
- Personalen är motiverad och har möjlighet att utöva och utveckla sin profession.

² Kommun- och landstingsdatabasen Kolada id N^o17451

³ Statistik från Länsstyrelsen i Västernorrland

⁴ Statistik i en 5-gradig skala från www.foretagsklimat.se/kramfors

- Barn och ungdomar i Kramfors är nyfikna och väl rustade att möta såväl lokala som globala utmaningar.

Viljeinriktningar

Programmet innehåller tre prioriterade områden.

- hållbarhet
- jämställdhet
- kultur

1. Hållbarhet

För att få en hållbar utveckling utgår vi från en helhetssyn på människans och samhällets behov, förutsättningar och problem. Vårt fortsatta samhällsbygge ska präglas av höga ambitioner och kvalitetskrav när det gäller energi, miljö och hushållning. Vi vill att Kramfors kommun blir så klimatneutralt och kretsloppsanpassad som bara är möjligt och att kommunens egen verksamhet och målsättning ska bli en ledstjärna för utveckling i hela kommunen.

Vi märker att vi är på väg åt rätt håll när

- Kunskapen och engagemanget för klimatneutrala och kretsloppsanpassade lösningar är en ledstjärna för kommunens egen verksamhet och målsättning.
- Klimatsmart energianvändning leder till energieffektivisering, satsningar på förnybara energikällor, klimatneutralt byggande och hållbara transport- och kommunikationslösningar för ett ökat kollektivt resande.
- Kommunens unika livsmiljö med kusten, älvdalen och skogen är en resurs för att utveckla boendemiljön och en hållbar besöksnäring. En miljö fri från ämnen och metaller som skapats i eller utvunnits av samhället och som kan hota människors hälsa eller den biologiska mångfalden.
- Sjö- och havsnära lägen tas tillvara för attraktivt boende med funktionell tillgång till service och kommunikationer.
- Kommunikationerna ger bästa möjliga levnadsvillkor och utvecklingsmöjligheter, möjliggör arbetspendling och länkar samman kommunens alla delar.
- Fler väljer att bosätta sig i kommunen.

2. Jämställdhet

Jämställdhet är när kvinnor och män har samma möjligheter, rättigheter och skyldigheter inom livets alla områden. Vårt fortsatta samhällsbygge ska präglas av höga ambitioner och kvalitetskrav när det gäller jämställdhet, mångfald och social inkludering. Jämställdhetsarbetet ska i kommunorganisationen vara naturligt del i alla verksamheter. Alla ska ha samma möjligheter och rättigheter oavsett könstillhörighet. En politisk ambition är att anställa fler med funktionshinder.

Vi märker att vi är på väg åt rätt håll när:

- Alla har samma rätt och möjlighet att vara aktiva medborgare och att forma villkoren för beslutsfattandet.
- Alla har samma möjligheter och villkor i fråga om utbildning och betalt arbete som ger ekonomisk självständighet livet ut.
- Alla har samma möjlighet att ge och få omsorg på lika villkor samt att ta ansvar för hemarbetet.
- Alla har samma rätt och möjlighet till kroppslig integritet.

3. Kultur

Vi vill under mandatperioden fortsätta samhällsbygget och det ska präglas av höga ambitioner och kvalitetskrav när det gäller bildning, konst och estetik. Vi ska stimulera kreativitet och nytänkande. Vi vill också arbeta aktivt för ett brett och generationsöverskridande kulturutbud som tillvaratar Höga Kustens och Ådalens kulturvärden och bidrar till att ge kommunen ökad attraktivitet

Vi märker att vi är på väg åt rätt håll när:

- Den kulturella och sociala miljön upplevs som en tillgång präglad av framtidstro och optimism för boende och besökare.
- Höga Kustens och Ådalens kulturvärden bidrar till att stärka Kramfors kommuns attraktivitet.
- De konstnärliga kvalitéerna i Kramfors ger tydliga avtryck i vårt fortsatta samhällsbygge.
- Vi ser fler mötesplatser för konstnärer och ett stärkt kulturellt tilltal i Höga Kusten och Ådalen.
- Vi ser fler kulturprojekt där kommunens kulturförvaltning samarbetar med folkbildningen, professionen, idealister och entreprenörer.
- Engagerade föreningar och företag formar berättelsen om Ådalens dynamiska industrihistoria och Ådalens Industrilandskap etableras som ett besöksmål.

Kommunövergripande mål och indikatorer 2018

De kommunövergripande målen är

- Nöjda medborgare och kunder
- God kvalitet
- Attraktiv arbetsgivare
- God ekonomisk hushållning

Kommunfullmäktige följer upp dessa mål genom ett antal indikatorer. För att kunna göra en bedömning av det samlande begreppet ”god ekonomisk hushållning” ska minst hälften av indikatorerna klara målet, varav balanskravet alltid ska ingå.

Kommunstyrelsen och nämnderna ska under hösten 2017 göra en verksamhetsplan med nämndspecifika mål, indikatorer och fördelning av rambudgeten. I verksamhetsplanen ska också viljeinriktningen inarbetas.

3.1.3 Nöjda medborgare och kunder

För detta mål finns fyra indikatorer⁵ som följs upp i samband med årsredovisningen.

1. 87 % av brukarna är nöjda med den hemtjänst de får.
2. 88 % av brukarna är nöjda med sitt särskilda boende.
3. 81 % av eleverna i årskurs 8 har en positiv syn på skolan och undervisningen.
4. Företagarna i Svenska Näringsliv ger kommunens service betyget 3,03⁶.

3.1.4 God kvalitet

Kramfors kommuns verksamheter når många invånare varje dag. Det är därför viktigt att vi strävar efter att ge kommuninvånarna hög kvalitet på de tjänster vi levererar. Alla som arbetar inom kommunen har ansvar för att ge så bra service som möjligt inom sitt uppdrag. En del i den goda kvaliteten är att vi arbetar med digitalisering, både för att förenkla för invånarna och för att få högre kvalitet och effektivitet. Det finns fyra indikatorer som hjälper oss att följa upp målet. De följs upp i samband med årsredovisningen.

1. 85 % av eleverna är behöriga till något nationellt program på gymnasiet⁷.
2. 75 % av eleverna fullföljer gymnasieutbildning med examen inom fyra år⁸.
3. 70 % av eleverna i årskurs 3 får godkänt i de nationella proven i svenska, svenska 2 och matematik⁹
4. 85 % av de som ringer till kommunen och ställer en enkel fråga uppfattar att de får ett gott bemötande¹⁰

3.1.5 Attraktiv arbetsgivare

Vi vill som attraktiv arbetsgivare erbjuda en jämställd arbetsplats där våra medarbetare känner arbetsglädje och upplever att de har möjlighet att påverka och vara delaktiga.

Varje år genomför vi en medarbetarundersökning där vi undersöker hur medarbetarna upplever sin arbetssituation. I undersökningen använder vi

⁵ Resultatet kommer från Kommunens kvalitet i korthet (KKiK) (tre första indikatorerna)

⁶ Resultat i den enkät som görs av Svenskt Näringsliv. Servicen handlar främst om bemötande och handläggningstider.

⁷ KKiK, kolada id N15428

⁸ KKiK, kolada id N17461

⁹ KKiK, kolada id N15474

¹⁰ KKiK, kolada id U00414

SKL:s modell för det hållbara medarbetarskapet (HME). Modellen riktar in sig på hur medarbetaren upplever motivation, ledarskap och styrning. Resultatet presenteras som tre olika delindex men sammanfattas också till ett totalindex.

Det finns fyra indikatorer som vi använder för att följa upp målet.

Totalindexet för medarbetarundersökningen *Hållbart medarbetarengagemang (HME)*¹¹ ligger på eller över 78.

1. Delindex för medarbetarnas motivation (HME) ligger på eller över 81
2. Delindex för medarbetarnas upplevelse av ledarskapet (HME) ligger på eller över 80
3. Delindex för medarbetarnas upplevelse av styrningen (HME) ligger på eller över 81
4. Sjukfrånvaron i % av arbetstiden ligger på eller under 7,0 %.

3.1.6 God ekonomisk hushållning

Målet god ekonomisk hushållning innebär att de pengar kommunen har ska användas till rätt saker och utnyttjas på ett effektivt sätt. Men det är också viktigt att vi ser till att kommunens ekonomi är hållbar över en längre period. Det betyder att dagens välfärd inte ska betalas av kommande generationer.

Vi följer upp målet genom att analysera det totala resultatet för indikatorerna i de kommunövergripande målen. För att kunna göra en bedömning av det samlande begreppet ”god ekonomisk hushållning” ska minst hälften av indikatorerna klara målet, samt att balanskravet alltid ska uppnås.

1. Resultaten av verksamheternas nettokostnader ska uppgå till 1,1 %.
2. Skuldbörjan ska reallt inte ligga över 89 086 kronor per invånare.

¹¹ SKLs modell med frågor om ledarskap, styrning och motivation.

4 Ekonomiska ramar till nämnderna

Driftbudget (tkr)	Kostnader	Intäkter	Netto- kostnad	Not
Bistånds, arbetsmarknads- och social servicenämnd (BAS)	713 028	198 460	514 568	1)
Barn, kultur- och utbildningsnämnd (BKU)	487 707	99 348	388 359	2)
Miljö- och byggnämnd (MoB)	15 596	6 233	9 363	3)
Överförmyndarnämnden (ÖFN)	4 529	604	3 925	4)
Revisionen	1 621	0	1 621	5)
Kommunstyrelse (KS)	421 900	222 746	199 154	6)
Summa verksamheter	1 644 381	527 391	1 116 990	
Finansförvaltning			34 356	
Avskrivningar			35 855	
Verksamhetens nettokostnad			1 187 201	
1) I förhållande till budgetdirektiven har nämndens ram utökats				
- Återkallat sparbetning			7 168	
- Träakademien (utredningsår)			350	
- Utökad ram till prioriterad verksamhet			6 600	
Summa tillskott BAS			14 118	
2) I förhållande till budgetdirektiven har nämndens ram utökats				
- Återkallat sparbetning			3 133	
- Utökad ram till prioriterad verksamhet			1 000	
- Förstärkning idrottsprofiler*			200	
* I BKU's ram 2018 ingår ett bidrag för idrottsprofiler på totalt 1 685 Tkr inklusive ovanstående 200 Tkr.				
Summa tillskott BKU			4 333	
3) I förhållande till budgetdirektiven har nämndens ram utökats				
Summa tillskott MoB			183	
4) I förhållande till budgetdirektiven har nämndens ram utökats				
Summa tillskott ÖFN			966	
5) I förhållande till budgetdirektiven har revisionens ram utökats				
Summa tillskott revisionen			100	
6) I förhållande till budgetdirektiven har nämndens ram utökats				
- Val 2018			700	
- Kollektivtrafik			1 000	
- Samhällsavdelningen (fritid)			100	
- Befolkningsmål 2031			1 000	
- Ridhuset			1 500	
Summa tillskott för KS			4 300	
Totalsumma tillskott			24 000	

5 Investeringar

Investeringsutrymmet bestäms ytterst av det skuldtak som långgivaren Kommuninvest har satt för kommunen. Skuldtaket uttrycks som total skuld för hela kommunkoncernen utslaget per invånare. Från skulderna avräknas banktillgodohavanden. Även pensionsåtaganden intjänade före 1998 räknas in bland skulderna. Kommunens egna finansiella mål sätter snävare gränser än vad som ges av skuldtaket. Dels ska driftskostnaderna för investeringarna rymmas inom resultatmålet och dels innebär det finansiella skuldmålet att skulderna helt inte får överstiga 2006 års nivå.

Skuldtaket får som konsekvens att det begränsar det samlade investeringsutrymmet för hela kommunkoncernen. Alla bolag och kommunen måste hålla sig inom denna ram. Om den begränsningen inte fanns skulle ett enskilt bolag kunna fatta beslut som gjorde att skuldtaket överskreds. Eftersom skuldtaket sätts per invånare beror utvecklingen inte bara på kommunkoncernens resultat och investeringsnivå utan även på befolkningsutvecklingen. För kommunens finansiella mål beror utvecklingen även på inflationen.

I planeringsförutsättningarna begränsades kommunens investeringar till 38 miljoner. Krambos investeringar begränsades till 38 miljoner. För övriga bolag och förbund i kommunkoncernen begränsades investeringarna till varje bolags kassaflöde det vill säga resultat plus avskrivningar. När kommunen i sin budget beslutar att ett bolag ska genomföra investeringar via sitt eget kassaflöde innebär det också ett krav att bolaget inte får minska sin likviditet annat än för att minska sina skulder.

Varje bolag och förbund bestämmer själva vilka investeringar som ska genomföras inom sin ram. För bostadsbolaget Krambo är situationen lite mer komplex. Det räcker inte med att sätta ett tak eftersom Krambo även förväntas investera i kommunens verksamhetslokaler, såväl befintliga som nya. På samma sätt som för de investeringar som kommunen genomför själv behöver varje enskilt större projekt i kommunens verksamhetslokaler preciseras. När de investeringarna summeras och dras från det tak som satts för Krambo får vi fram utrymmet för Krambos egna investeringar. Krambos egna investeringar beslutas av Krambos styrelse inte av kommunen.

En nyordning sedan budget 2015 är att beslut om igångsättning av nya investeringsprojekt som Krambo genomför åt kommunen ska fattas av kommunstyrelsen om de överstiger 500 tkr. Fullmäktige föreslås därför delegera beslutanderätten över dessa investeringar till kommunstyrelsen. Innan kommunstyrelsens beslut om igångsättning av investeringen ska den ansvariga facknämnden ha föreslagit för kommunstyrelsen att beslut ska tas. En konsekvens av denna ordning är att Krambo efter varje årsskifte ska

presentera ett underlag med förslag till tilläggsbudgetering av projekt som inte är slutförda. Tilläggsbudgeten ska beslutas av kommunstyrelsen.

En positiv befolkningsutveckling och förväntningar om stigande inflation har gjort att investeringsnivån som föreslås i budgeten är högre än den som angavs i planeringsförutsättningarna. Kommunens egna investeringar summerar till 58 610 tkr i budgetförslaget.

Krambo ska enligt budgetförslaget investera totalt 81 990 tkr. Av den summan är 40 000 viktade för nya bostäder inklusive en ny gruppbostad för BAS-förvaltningens omsorgsverksamhet. Den investeringen uppgår totalt till 60 000 tkr under åren 2017 och 2018. Därutöver ska Krambo investera 1 900 tkr i BAS-förvaltningens verksamhetslokaler, 15 500 tkr i BKU-förvaltningens verksamhetslokaler och 740 tkr i KS-verksamhetslokaler. För BKU ingår nybyggnation av en förskola med två avdelningar. Det ger ett utrymme för Krambos övriga investeringar på 23 850 tkr.

I text och tabell nedan följer en specifikation av Krambos investeringar i kommunens verksamhetslokaler och kommunens egna investeringar.

Investeringsförslag (tkr)	
Kramfors kommun, koncernen	
Förslag investeringsbudget 2018	
Beskrivning	Budgetförslag (tkr)
Krambo investeringar i egna fastigheter-befintliga	23 850
Krambo investering i nya bostäder	40 000
Krambo investeringar i kommunens verksamhetslokaler	18 140
Kramfors kommun	58 610
Övriga koncernenheter	mot eget kassaflöde

Investeringsförslag (tkr)	
Krambo investeringar i kommunens verksamhetslokaler	
Förslag investeringsbudget 2018	
Beskrivning	Budget (tkr)
Bistånd-, arbetsmarknads- och social servicenämnden	
Ombyggnationer Kvarnbacken	900
Investeringsreserv	1 000
Summa	1 900

Barn- , kultur- och utbildningsnämnden	
Ny förskola	11 000
Flytt av särgymnasiet	1 400
Höga Kusten skolan	1 500
Gudmundråskolan	600
Investeringsreserv	1 000
Summa	15 500
Kommunstyrelsen	
Kostenheten, inventarier kök	740
Totalt	18 140

Investeringar (tkr)	
Kramfors kommun	
Investeringsbudget 2018	
Beskrivning	Budget (tkr)
Bistånd-, arbetsmarknads- och social servicenämnden	2 000
Barn-, kultur- och utbildningsnämnden	2 000
Miljö- och byggnämnden	100
Kommunstyrelsen	54 510
Totalt kommunen	58 610

Beskrivning	Budget (tkr)
Investeringsförslag (tkr)	
Kramfors kommun	
Förslag investeringsbudget 2018	
Beskrivning	Budget (tkr)
IT, reinvesteringar byte vart 4:e år	2 000
Serverar och SAN m.m.	800
Skrivare	1 000
Nätverk	400
Övriga investeringar AS400 m.m.	100
Kost, byte köksutrustning	210
Maskiner och inventarier, Stöd & service, gemensamt	500
Markförvärv	200
Investeringsreserv	200
Ådalshallen, gymnastikutrustning	150
Ådalshallen ventilation	3 900
Bollstahallen, gymutrustning	150
Latbergshallen byte plåttak	300
Flogstabadet, renovering servicehus	250
Strandhallen målning fasad	300
Kramfors teater	700
Ridskolan, varmbonad byggnad	8 000
Omläggning och sanering VA-ledningar	5 800
Ombyggnad och beläggning av gator och vägar	4 000
Gång- och cykelvägar, trafiksäkerhetshöjande åtgärder	500
Parker och planteringar	400
Hagaparken inkl VA åtgärder	2 000
Kramforsån	400
Ångpanna trumtining	300
Renovering av lekplatser och Kramforsån	900
Gågatan Limsta	500
Avloppspumpstationer ombyggnad	800
Upprustning rännstensbrunnar	350
Höga Kusten Airport, utvändigt målning terminalbyggnad	600
Borgargatan Nyland	2 500
Komplettering mindre avloppsanläggningar	500
ÅVC Höga Kusten	4 000
Högberget Etapp 4	4 000
Nylands avloppsreningsverk	7 800
Summa	54 510

6 Resultatbudget

Resultatbudget (tkr)				
	Prognos1)	Budget	Plan	Plan
	2017	2018	2019	2020
Verksamhetens intäkter	554 168	513 532	513 532	513 532
Verksamhetens kostnader	-1 675 389	-1 666 319	-1 667 790	-1 681 726
Avskrivningar	-38 327	-35 855	-33 395	-30 564
Jämförelsestörande poster	2 941	1 441	1 441	1 441
Verksamhetens nettokostnader	-1 156 607	-1 187 201	-1 186 212	-1 197 317
(Res 1)				
Skatteintäkter	830 525	850 769	878 123	903 784
Generella statsbidrag netto	347 798	354 715	340 857	332 042
Finansiella intäkter	4 282	2 800	2 800	2 800
Finansiella kostnader	-4 283	-6 200	-6 200	-6 200
Resultat före extraordinära poster (Res 2)	21 715	14 883	29 368	35 109
Årets Resultat (Res 3)	21 715	14 883	29 368	35 109
Andel av verksamhetens nettokostnad	1,6 %	1,1 %	2,4 %	2,8 %

7 Betalningsbudget

	Prognos	Budget	Plan	Plan
	2017	2018	2019	2020
DEN LÖPANDE VERKSAMHETEN				
Inbetalningar till verksamheten	554 168	513 532	513 532	513 532
Utbetalningar från verksamheten	-1 671 593	-1 663 583	-1 661 040	-1 673 995
<i>Verksamhetens nettobetalingar</i>	-1 117 425	-1 150 051	-1 147 508	-1 160 463
Inbetalda skatter/ generella bidrag 2)	1 157 248	1 205 484	1 218 980	1 235 826
Finansiella inbetalningar	4 282	2 800	2 800	2 800
Finansiella utbetalningar	-4 283	-6 200	-6 200	-6 200
1. Verksamhetsnetto	39 822	52 033	68 072	71 963
INVESTERINGAR 1)				
Utbetalningar inköp materiella tillgångar	-72 394	-58 610	-52 900	-32 400
Inbetalningar bidrag inköp materiella tillgångar				
Inbetalning för avyttrade materiella tillgångar				
Utbetalningar inköp finansiella tillgångar				
Inbetalning för avyttrade finansiella tillgångar				
In-/utbetalning för övriga investeringar				
2. Investeringsnetto	-72 394	-58 610	-52 900	-32 400
FINANSIERING				
<i>Utlåning</i>				
Utlåning/ökning långfristiga fordringar				
Återbetald utlåning				
<i>Upplåning</i>				
Långfristig upplåning				
Amortering				
Kortfristig upplåning				
Amortering				
Övrig finansiering				
3. Finansieringsnetto	0	0	0	0
Förändring av likvida medel (1+2+3)	-32 572	-6 577	15 172	39 563
1) Alla beslutade investeringar före 2018 års budget antas utföras under 2017				
Detta antagande görs för att effekten av beslut i budget 2018 ska framgå tydligt under budgetåret 2018				
2) Likviditetseffekten för skatter och statsbidrag skiljer sig från resultateffekten genom slutavräkningar				

8 Balansbudget (tkr)

	Utfall 2016 31-dec	Prognos 2017 31-dec	Budget 2018	Plan 2019	Plan 2020
Tillgångar					
Anläggningstillgångar					
- Mark,byggnader o tekn anläggning	507 664	541 731	564 486	583 991	585 827
- Maskiner och inventarier	29 028	29 000	29 000	29 000	29 000
- Finansiella anläggningstillgångar	79 758	79 758	79 758	79 758	79 758
Summa anläggningstillgångar	616 450	650 489	673 244	692 749	694 585
Omsättningstillgångar					
- Förråd, exploateringsfast	4 683	4 600	4 600	4 600	4 600
- Kortfristiga fordringar	118 621	118 000	118 000	118 000	118 000
- Kassa och bank	171 482	138 910	132 333	147 505	187 068
Summa omsättningstillgångar	294 786	261 510	254 933	270 105	309 668
Summa tillgångar	911 236	911 999	928 177	962 854	1 004 253
Eget kapital, avsättningar och skulder					
Eget kapital	348 695	370 410	385 293	414 661	449 770
därav resultat	13 170	21 715	14 883	29 368	35 109
Avsättningar					
- Avsättningar för pensioner	72 591	70 499	72 735	78 985	86 216
- Andra avsättningar	36 112	42 000	42 500	43 000	43 500
Summa avsättningar	108 703	112 499	115 235	121 985	129 716
Skulder					
- Långfristiga skulder	138 005	132 435	126 865	121 294	115 724
- Kortfristiga skulder	315 832	296 654	300 784	304 913	309 042
Summa skulder	453 837	429 089	427 649	426 207	424 766
Summa Eget kapital, avsättningar och skulder	911 236	911 998	928 177	962 854	1 004 252
Poster inom linjer					
Pensionsåtaganden före 1998 1)	612 372	601 087	592 215	589 516	583 519
Därav täckt i pensionsstiftelsen	-149 000	-149 000	-149 000	-149 000	-149 000
Borgensåtaganden	862 482	920 765	920 765	920 765	920 765
Total skuldbörda	1 888 394	1 914 440	1 906 864	1 909 473	1 909 766
1) Enl KPA-prognos från 2016-12- 27					

9 Ekonomiska förutsättningar och planerad utveckling

Kommunen har en svag ekonomi. Stor skuldsättning, låg soliditet, hög total skattesats och en fortgående befolkningsminskning är faktorer som påverkar negativt. Trots det har vi klarat balanskravet alla år från och med 2002 och framåt.

Flera faktorer har påverkat ekonomin positivt de senaste åren. Riksdagen beslutade 2013 att ändra utjämningsystemet. Det innebar ett engångslyft för Kramfors under 2014 på cirka 30 miljoner. Resultatet 2015 påverkades positivt av återbetalda premier för kollektivavtalade sjukförsäkringar avseende år 2004 på 10 miljoner.

Under de sista åren har ekonomin påverkats kraftigt av det stora asylmottagandet i kommunen. Under 2016 fick kommunen mer än 160 miljoner i bidrag för ensamkommande barn och skolgång för asylsökande. Genom en effektiv organisation kunde delar av bidraget användas till andra resursförstärkningar. Nu vänder det som en följd av det minskade asylmottagandet i landet. Nedgången väntas bli mycket snabb så snabb att kostnadsminskningar inte kommer att hinna genomföras i samma takt. Förutom de bidrag som går direkt till verksamheterna har regeringen infört generella bidrag som fördelas så att kommuner med stort asylmottagande får mer. Dessa generella bidrag kommer att omvandlas och fördelas lika per invånare. Den förändringen ensamt gör att kommunen förlorar drygt 20 miljoner.

Budgeten grundar sig på den prognos Sveriges Kommuner och Landsting, SKL gjorde i april 2017. I den förutspås en BNP-utveckling på 2,8 % för 2017 2,1 % för 2018 och 1,4 % för 2019. Samtidigt väntas löneutvecklingen sakta ta fart från 2,5 % 2016 till 2,6 % 2017 och 3,1 % 2018.

För Kramfors del innebär ovanstående att skatt och statsbidrag ökar med nära 32 miljoner 2018 jämfört med budget 2017. Det är ett mycket bra resurstillskott på 2,7 %. De senaste åren har ökningarna varit exceptionellt höga. För 2019 beräknas ökningen vara 13 miljoner eller 1 % och för 2020 blir tillskottet ungefär motsvarande.

Om det inte varit för det snabba tappet av intäkter för migration hade de ekonomiska förutsättningarna för de närmaste åren (2017-18) varit goda.

I Ekonomirapporten från maj 2017 tecknar SKL en mycket bekymmersam bild av den ekonomiska utvecklingen för kommunsektorn. Demografiskt har vi en lång rad goda år bakom oss. Nu kommer behoven att öka betydligt mer än skatteunderlaget. Både antalet äldre och antalet barn och unga ökar mycket mer än antalet i arbetsför ålder. Under en period av cirka 15 år kommer denna situation att bestå. I rapporten sägs; **"En viktig förutsättning (för att klara balans i ekonomin) är att insikten ökar om att sämre tider väntar och att det därför krävs ett ökat fokus på effektiviseringar."**

Det är svårare än vanligt att göra en befolkningsprognos. Hur många asylsökande kommer att finnas i kommunen, hur många av dessa får sin ansökan prövad, hur många av de som får sin ansökan prövad får sin ansökan beviljad, hur många av dessa väljer att bosätta sig i kommunen och slutligen hur många av de som bosatt sig väljer att flytta från kommunen? Vi vet inte svaret utan kan bara göra antaganden. Den befolkningsprognos som budgeten bygger på de kommande åren innebär för första gången att vi förutsätter en befolkningsökning.

Finansiella mål

Resultatet ska vara minst 1,1 procent av verksamhetens nettokostnader. Den första raden visar resultatet i mkr. Den andra raden visar resultatet i procent av verksamhetens nettokostnader.

Resultat som andel av verksamhetens nettokostnader ska vara minst + 1,1 %

2014	2015	2016	2017	2018	2019
			Prognos	Budget	Plan
+ 13,7	+ 10,5	+ 38,2	+ 25,9	+ 14,9	+ 29,4
+ 1,3 %	+ 1,0 %	+ 3,5 %	+ 2,3 %	+ 1,1 %	+ 2,4 %

Resultatet är exklusive jämförelsestörande poster.

Den reala skulden per invånare får inte vara större än 2006

2006	2015	2016	2017	2018	2019
			prognos	Budget	Plan
89.642	85.810	82.034	81.720	82.753	81.378
1)					

Skulden 2006 har räknats om för korrigering med sänkt diskonteringsränta vid beräkning av pensionsskuld år 2013 i enlighet med definitionen av målet. För 2017 är siffran den prognos som användes för denna budget.

Med planerade investeringar och de antaganden som görs för befolkningsutveckling, resultat och inflation kommer skulden 2018 att ligga väl under taket enligt målet. I beräkningen antas alla beslutade investeringar före budget 2018 utföras 2017. Det faktiska utfallet kommer förmodligen att vara lägre varigenom en del av tidigare års investeringar istället utförs 2018. SKLs bedömning av konsumentprisindex används i beräkningen. För 2017 förutspås en inflation på 1,7 % och för 2018 väntas inflationen nå 2,0 %. Den reala skulden väntas därmed inte öka så mycket. I nominella tal väntas skulden per invånare öka med drygt 4.000 kronor per invånare från 31 december 2016 till utgången av år 2018. Det finns då fortfarande ett utrymme kvar upp till Kommuninvests lånetak.

Övriga finansiella nyckeltal, upplysningar och beräkningsförutsättningar

Soliditet exklusive pensionsåtagande före -98.

2006	2015	2016	2017	2018	2019
			<i>Prognos</i>	<i>Budget</i>	<i>Plan</i>
41 %	39 %	38 %	41 %	42 %	43 %

Den redovisade soliditeten förbättras något sett över planperioden.

Soliditet inklusive pensionsåtagande före -98.

2006	2015	2016	2017	2018	2019
			<i>Prognos</i>	<i>Budget</i>	<i>Plan</i>
- 27 %	- 14 %	- 11 %	- 8 %	- 6 %	- 3 %

Soliditeten har beräknats som om pensionsåtagandet före -98 legat på balansräkningens skuldsida så att balansomslutningen ökar som en konsekvens av att negativt eget kapital redovisas på tillgångssidan (Alternativet att redovisa negativt eget kapital på skuldsidan sänker balansomslutningen och försämrar soliditeten ytterligare med 13-14 procentenheter). Pensionsåtagandet redovisas netto efter avdrag för medel överförda till pensionsstiftelsen.

Soliditeten inklusive pensionsåtagandet förbättras under planperioden. Jämfört med 2006 är förbättringen remarkabel. Tabellen bygger på den prognos KPA lämnade i slutet av 2016.

Låneskuld i kommunen

2006	2015	2016	2017	2018	2019
			<i>Prognos</i>	<i>Budget</i>	<i>Plan</i>
164	87	87	87	87	87

Tabellen visar kommunens skuld till kreditinstitut

Alla borgensramar föreslås bli oförändrade.

Invånarantal per den 31/12 respektive år.

2006	2015	2016	2017	2018	2019
			<i>Prognos</i>	<i>Budget</i>	<i>Plan</i>
19.816	18.359	18.681	18.686	18.753	18.754

Budgeten baseras på en stabil befolkning de kommande åren. Skatten grundar sig på invånarantalet den 1/11.

Löneutveckling

<i>2008</i>	<i>2015</i>	<i>2016</i>	<i>2017</i>	<i>2018</i>	<i>2019</i>
			<i>Budget</i>	<i>Budget</i>	<i>Plan</i>
6,4 %	3,2 %	3,3 %	3,0 %	3,1 %	3,4 %

År 2008 togs med som jämförelseår som exempel på att löneökningarna vissa år varit avsevärt högre än de som förutses nu.

10 Bistånds-, arbetsmarknads- och sociala servicenämnden (BAS)

Uppdraget

Bistånds-, arbetsmarknads- och sociala servicenämnden (BAS) ska tillsammans med andra förvaltningar och det omgivande samhället ge vård, omsorg, stöd och service till familjer och enskilda som behöver det. Barn och ungdomar, äldre, funktionsnedsatta, personer med beroendeproblematik, brottsoffer och de som vårdar närstående är grupper vars behov särskilt ska uppmärksammas.

Nämnden ansvarar även för vuxenutbildning, kommunala arbetsmarknadsinsatser, att hjälpa nyanlända i samband med bosättning och att samordna kommunens roll i asylmottagande.

Verksamheten styrs till stora delar av socialtjänstlagen, skollagen, lagen om stöd och service till vissa funktionshindrade, lagen med särskilda bestämmelser om vård av unga, lag om vård av missbrukare samt hälso- och sjukvårdslagen.

Verksamheten är organiserad i en övergripande förvaltningsledning, en avdelning för administration och information, en för kvalitetsledning och hälsa samt tre verksamhetsområden: stöd, vård och omsorg (SVO), individ- och familjeomsorg (IFO) samt vuxenutbildning, integration och arbetsmarknad (VIA).

Mål från kommunfullmäktige

Med utgångspunkt från de fyra kommunövergripande målen, dess indikatorer och de program som finns för mandatperioden ska nämnden under hösten 2017 fastställa verksamhetsspecifika och uppföljningsbara mål i en verksamhetsplan för 2018.

För att nämnden ska anses ha nått god ekonomisk hushållning ska budgeten hållas och minst hälften av indikatorerna ska ligga lika eller över det mål som nämnden beslutat.

De kommunövergripande målen är

- Nöjda medborgare och kunder
- God kvalitet
- Attraktiv arbetsgivare
- God ekonomisk hushållning

Nettoram

Rambudget	Budget 2017	Budget 2018
Kostnader	706 077	713 028
Intäkter	198 460	198 460
Nettokostnader	507 617	514 568

Investeringar

	Budget 2017	Budget 2018
BAS	2 110	2 000

Viktiga uppgifter (nyckeltal)**Viktiga uppgifter (behovsutveckling)**

Nyckeltal	2011	2012	2013	2014	2015	
STÖD, VÅRD OCH OMSORG (SVO)						
Nettokostnadsavvikelse äldreomsorg, (%)						
Kramfors	9,9	5,8	-5,6	2,6	5,6	
Nettokostnad äldreomsorg, kr/inv	Kramfors	14 993	14 938	14 490	16 089	16 429
	Alla kommuner, ovägt medel	10 698	11 046	11 403	11 798	12 121
Invånare 65+ som var beviljade hemtjänst i ordinärt boende eller bodde permanent i särskilt boende, andel (%)	Kramfors	12,9	12,3	11,4	10,8	10,3
	Alla kommuner, ovägt medel	13,5	13,2	11,5	11,4	11,4
Invånare 0-64 år med hemtjänst eller särskilt boende (%)	Kramfors	0,35	0,32
	Alla kommuner, ovägt medel	0,34	0,33	0,32	0,33	0,33
Kostnad särskilt boende enligt KPB, egen regi, kr/dygn	Kramfors		1 756	1 714	1 340	1 848
	Alla kommuner, ovägt medel	1 670	1 691	1 728	1 751	1 821
Kostnad hemtjänst enligt KPB, egen regi, kr/beviljad timme	Kramfors		492	465	469	480
	Alla kommuner, ovägt medel	409	433	447	445	464
INDIVID- OCH FAMILJEOMSORG (IFO)						
Nettokostnadsavvikelse individ- och familjeomsorg, (%)						
Kramfors	18,0	13,4	0,5	-1,5	-17,6	
Nettokostnad individ- och familjeomsorg, kr/inv	Kramfors	2 927	2 721	3 179	3 370	2 979
	Alla kommuner, ovägt medel	2 900	3 033	3 121	3 231	3 362
Nettokostnad ekonomiskt bistånd, kr/inv	Kramfors	889	945	980	899	801
	Alla kommuner, ovägt medel	1 003	1 045	1 062	1 039	1 019
Nettokostnad barn och ungdomsvård, kr/inv	Kramfors	1 555	1 425	1 847	2 063	1 907
	Alla kommuner, ovägt medel	1 312	1 386	1 437	1 529	1 622
Invånare 0-20 år placerade på institution eller i familjehem, antal/1000 inv 0-20 år	Kramfors	12,4	15,9	21,6	17,8	22,2
	Alla kommuner, ovägt medel	10,2	11,8	13,5	12,2	12,1
Nettokostnadsavvikelse LSS, (%)						
Kramfors	-7,3	-10,4	-14,5	-10,4	-6,7	
Invånare 0-64 år med insatser enl. LSS, andel (%)	Kramfors	1,12	1,17	1,12	1,10	1,18
	Alla kommuner, ovägt medel	0,81	0,82	0,83	0,84	0,86
Kostnad insatser enl. LSS och SFB, kr/inv	Kramfors	7 582	7 570	7 314	7 648	8 389
	Alla kommuner, ovägt medel	5 341	5 518	5 631	5 725	5 922
Kostnad gruppboende LSS för vuxna enligt KPB, egen regi, kr/dygn	Kramfors		2 144	1 852	2 069	2 561
	Alla kommuner, ovägt medel	2 506	2 560	2 663	2 727	2 908
VUXENUTBILDNING, INTEGRATION, ARBETSMARKNAD (VIA)						
Nettokostnad grundläggande vuxenutbildning, kr/inv	Kramfors	55	45	59	63	89
	Alla kommuner, ovägt medel	67	71	80	87	95
Elever i kommunal vuxenutbildning som läser grundläggande vuxenutbildning, andel (%)	Kramfors	12,4	10,4	14,7	17,7	23,2
	Alla kommuner, ovägt medel	14,0	14,5	14,7	15,1	17,3
Invånare 20-64 år, andel (%) som deltar i komvux	Kramfors	2,7	2,5	2,5	2,0	2,3
	Samtliga kommuner	3,5	3,3	3,4	3,7	3,7
Elever i SFI-utbildning, antal	Kramfors	108	119	173	281	326
Elever i SUV-verksamheten, antal	Uppgift baseras på elever som registrerats vid höstterminsstart					
		33	29	36	38	38
Nettokostnad arbetsmarknadsåtgärder, kr/inv	Kramfors	385	366	250	378	443
	Alla kommuner, ovägt medel	350	371	393	421	433
Deltagare i kommunala arbetsmarknadsåtgärder, antal	Kramfors			224	241	193
	Alla kommuner, ovägt medel	946	841	384	408	397

Uppgifterna är hämtade från Kolada, KPB, Skoldatabasen och egna uppgifter. Uppgifter för 2016 är ännu inte publicerade.

11 Barn-, kultur- och utbildningsnämnden (BKU)

Uppdraget

Barn-, kultur- och utbildningsnämnden (BKU) ansvarar för att förskolan, förskoleklassen, fritidshemmet, grundskolan, grundsärskolan, gymnasieskolan, gymnasiesärskolan, kulturskolan, kulturverksamheten och biblioteksverksamheten fungerar.

I skolformerna bygger verksamheten på skollagens och läroplanernas mål. Samarbetet med andra aktörer i samhället och inom kommunen är viktig, eftersom det ökar möjligheten till lärande för livet. Förmågan till ett livslångt lärande är ledstjärna i verksamheten.

Mål från kommunfullmäktige

Med utgångspunkt från de fyra kommunövergripande målen, dess indikatorer och de program som finns för mandatperioden ska nämnden under hösten 2017 fastställa verksamhetspecifika och uppföljningsbara mål i en verksamhetsplan för 2018.

För att nämnden ska anses ha nått god ekonomisk hushållning ska budgeten hållas och minst hälften av indikatorerna ska ligga lika eller över det mål som nämnden beslutat.

De kommunövergripande målen är

- Nöjda medborgare och kunder
- God kvalitet
- Attraktiv arbetsgivare
- God ekonomisk hushållning

Nettoram

Rambudget	Budget 2017	Budget 2018
Kostnader	472 649	487 707
Intäkter	85 489	85 489
Nettokostnader	387 160	388 359

Investeringsbudget

	Budget 2017	Budget 2018
BKU	4 900	2 000

Viktiga uppgifter

Nyckeltal

	15 okt 2011	15 okt 2012	15 okt 2013	15 okt 2014	15 okt 2015
Förskola					
Anställda, andel (%) årsarbetare med pedagogisk högskoleutbildning, kommunal regi	67	75	74	64	68
Barngrupp, antal barn per avdelning, kommunal regi	18	19	19,6	18	18
Fritidshem					
Anställda, andel (%) årsarbetare med ped. högskoleutb., kommunal regi	79	85	78	75	79
Elevgrupp, antal elever per avdelning, kommunal regi	34,3	32,2	32,4	36	40,8
Personaltäthet, inskrivna elever per anställd, kommunal regi	9,1	11,4	16,4	11,5	11,5
Förskoleklass					
Lärartäthet, antal elever per lärare (heltidstjänst)	16,7	23,1	21,5	21,8	22,1
Årsarbetare i huvudmannens skolor, andel (%) med ped högskoleexamen	88,2	92,4	79,4	86,1	84,2
Grundskola					
Betyg årskurs 9, andel (%) behöriga till yrkesprogrammen	89	92	91	84,3	81,2
Betyg årskurs 9, andel (%) som ej uppnått målen i ett eller flera ämnen	24,5	16,5	22,2	23,9	25,7
Andel (%) elever i årskurs 9 som började gymnasieskolan	96,4	98,3	99,4	100	100
Andel (%) elever i årskurs 9 som började gymnasieskolan exkl. introduktionsprogrammet	94,4	93,8	93,4	89,7	95,7
Lärare (heltidstj.), andel (%) med pedagogisk högskoleexamen	92	92	91	91	92
Lärartäthet, antal elever per lärare (heltidstj.) totalt	11,2	11,6	11,8	12,6	11,9
Grundsärskola					
Elever, andel i grundsärskolan, integrerade i grundskolan	13	7	4	8	9
Lärartäthet, antal elever per lärare (heltidstj.)	3,4	4,2	3,1	3,3	3,0
Gymnasieskola					
Lärare i huvudmannens skolor (heltidstj), andel (%) med pedagogisk högskoleexamen	71	73	70	73	79
Lärartäthet, antal elever per lärare (heltidstj.)	8,9	9,2	8,8	8,3	8,9

Antalsuppgifter

	2011	2012	2013	2014	2015	2016
Antal barn i förskola	618	605	597	599	604	624
Barn från annan kommun	6	6	3	2	3	4
Barn hos annan huvudman	24	21	20	16	16	15
Antal barn i pedagogisk omsorg	34	26	16	9	3	0
Barn från annan kommun						0
Barn hos annan huvudman		21	38	39	47	46
Antal elever i fritidshem	524	532	486	514	511	487
Barn från annan kommun		1				5
Barn hos annan huvudman	18	34	82	78	60	63
Antal elever i förskoleklass	159	144	149	152	160	164
Elever från annan kommun		1	1			2
Elever hos annan huvudman	6	7	12	6	13	11
Antal elever i grundskola (1-9)	1 582	1 582	1 522	1 544	1 601	1 697
Elever från annan kommun	5	7	8	9	15	11
Elever hos annan huvudman	40	39	97	100	80	62
Antal elever i gymnasieskola	875 ¹⁾	681 ²⁾	583 ⁴⁾	583 ⁴⁾	607 ⁴⁾	733
Elever från annan kommun	322 ¹⁾	103 ²⁾	155 ⁴⁾	151 ⁴⁾	157 ⁴⁾	148 ⁴⁾
Elever hos annan huvudman	183 ³⁾	192 ³⁾	192 ³⁾	168 ³⁾	192 ³⁾	174 ³⁾
Avvikelse från standardkostnad förskola	34,1%	24,3%	25,3%	13,7%	15,6%	12,2%
Avvikelse från standardkostnad grundskola	12,0%	15,9%	15,0%	4,5%	6,9%	5,3%
Avvikelse från standardkostnad gymnasieskola	1,4%	16,3%	28,8%	16,1%	15,6%	16,8%

- 1) Uppgiften avser ett snitt av höstens och vårens elevantal för Ådalsskolan, samt höstens elevantal för Nordviksskolan och Räddningsgymnasiet.
- 2) Uppgiften avser ett snitt av höstens och vårens elevantal för Ådalsskolan och Räddningsgymnasiet, samt vårens elevantal för Nordviksskolan.
- 3) Uppgiften avser ett snitt av höstens och vårens elever som är skrivna i Kramfors kommun
- 4) Uppgiften avser ett snitt av höstens och vårens elevantal för Ådalsskolan och Räddningsgymnasiet.

12 Miljö- och byggnämnden

Uppdraget

Miljö- och byggnämnden är myndighet för ärenden som rör miljö- och hälsoskydd, livsmedel, bygglovsfrågor och planering av bostadsområden.

Nämnden är också trafiknämnd, samordnar och utvecklar kommunens geografiska informationssystem (GIS) och har energirådgivning.

Mål från kommunfullmäktige

Med utgångspunkt från de fyra kommunövergripande målen, dess indikatorer och de program som finns för mandatperioden ska nämnden under hösten 2017 fastställa verksamhetspecifika och uppföljningsbara mål i en verksamhetsplan för 2018.

För att nämnden ska anses ha nått god ekonomisk hushållning ska budgeten hållas och minst hälften av indikatorerna ska ligga lika eller över det mål som nämnden beslutat.

De kommunövergripande målen är

- Nöjda medborgare och kunder
- God kvalitet
- Attraktiv arbetsgivare
- God ekonomisk hushållning

Nettoram

Rambudget	Budget 2017	Budget 2018
Kostnader	15 524	15 596
Intäkter	6 233	6 233
Nettokostnader	9 291	9 363

Investeringar

	Budget 2017	Budget 2018
MoB	0	100

Viktiga uppgifter

Nyckeltal och antalsuppgifter

Ärendetyp (bara de största redovisas)	2012	2013	2014	2015	2016
Bygg – totalt varav	327	386	364	418	386

Ärendetyp (bara de största redovisas)	2012	2013	<u>2014</u>	2015	2016
– nybyggnad bostadshus	1	5	<u>2</u>	5	3
– nybyggnad fritidshus	16	13	<u>16</u>	14	20
Strandskydd – totalt	49	41	<u>52</u>	64	60
varav båthus/sjöbodrar	7	1	<u>2</u>	3	2
Avlopp	69	63	<u>75</u>	121	109
Värmepumpar	81	116	<u>120</u>	137	85
Avfall	30	44	<u>26</u>	12	6
Miljö – totalt	170	189	<u>213</u>	188	174
varav miljörapporter	91	86	<u>87</u>	86	84
Livsmedel	28	32	<u>33</u>	23	28
Hälsoskydd	13	34	<u>9</u>	8	16
Alkohol, tobak		68	<u>73</u>	74	81

Antal verksamheter som miljö och hälsa ska ha tillsyn på

	Antal, ca
Miljö - miljöfarliga verksamheter	500
Miljö – övrigt (köldmedia, cisterner, försäljning m.m.)	250
Livsmedel	280
Hälsa	250
Alkohol, tobak, receptfria läkemedel	90
Totalt	1 370

Antal verksamheter som plan och bygg ska ha tillsyn på

	Antal, ca
Obligatorisk ventilationskontroll	325
Lätt avhjälpna hinder	100
Hissar och andra motordrivna anordningar	30
Totalt	455

13 Överförmyndarnämnden

Nämnden ansvar för att verksamheten bedrivs enligt reglerna i föräldrabalken och andra författningar som reglerar frågor knutna till verksamheten. Huvuduppgiften är att vara tillsynsmyndighet över dem som utses till god man eller förvaltare.

Länsstyrelsen är tillsynsmyndighet för nämnden.

Mål från kommunfullmäktige

Med utgångspunkt från de fyra kommunövergripande målen, dess indikatorer och de program som finns för mandatperioden ska nämnden under hösten 2017 fastställa verksamhetsspecifika och uppföljningsbara mål i en verksamhetsplan för 2018.

För att nämnden ska anses ha nått god ekonomisk hushållning ska budgeten hållas och minst hälften av indikatorerna ska ligga lika eller över det mål som nämnden beslutat.

De kommunövergripande målen är

- Nöjda medborgare och kunder
- God kvalitet
- Attraktiv arbetsgivare
- God ekonomisk hushållning

Nettoram

Rambudget	Budget 2017	Budget 2018
Kostnader	3 599	4 529
Intäkter	604	604
Nettokostnader	2 995	3 925

Viktiga uppgifter

	2013	2014	2015	2016
Ärenden vid överförmyndarnämnden (aktiva under året), totalt antal	360	386	482	506
varav godmanskap	203	213	197	194
förvaltarskap	54	57	61	56
Förmynderskap (under 18 år)	79	63	67	88
ensamkommande flyktingbarn	24	53	157	159
Utbetalda arvoden, kr				
Kommunen betalat till god man/förvaltare	742 118	786 107	592 000	908 306
Huvudmannen betalat	702 843	926 352	889 718	1 258 328
Kontrollerade årsräkningar				
Andel kontrollerade vid september månads utgång	100 %	100 %	100 %	100 %
Antal ställföreträdare			229	261
Antal huvudmän				309

14 Revisionen

Den kommunala revisionen styrs av kommunallagen samt av kommunfullmäktiges reglemente och revisorernas arbetsordning. Revisorerna ska årligen granska alla verksamhet i den omfattning som följer av god revisionsred. De har en central roll när det gäller insynen i och kontrollen av all verksamhet som kommunen ansvarar för. Genom sina granskningar ska de förmedla både väsentlig och nödvändig kritik samt ge förslag till förbättringar och utveckling.

Kommunens lekmannarevisorer i kommunens bolag har till uppgift att granska om verksamheten sköts på ett ändamålsenligt och från ekonomisk synpunkt tillfredsställande sätt, samt om den interna kontrollen är tillräcklig. Revisorerna biträds i sitt arbete av sakkunniga revisionskonsulter från KPMG.

Nettoram för revisionen

Rambudget	Budget 2017	Budget 2018
Kostnader	1 539	1 621
Intäkter	0	0
Nettokostnader	1 539	1 621

15 Kommunstyrelsen

Uppdrag

Kommunstyrelsen (KS) har ansvar för kommungemensam ledning och utveckling, men också för kostverksamhet, näringslivsfrågor, samhällsplanering och gemensamma ekonomi- och personalfrågor.

Verksamheten är organiserad i fem avdelningar; HR, koncernstab, samhällsavdelningen, stöd och service och tekniska avdelningen.

Mål från kommunfullmäktige

Med utgångspunkt från de fyra kommunövergripande målen, dess indikatorer och de program som finns för mandatperioden ska nämnden under hösten 2017 fastställa verksamhetsspecifika och uppföljningsbara mål i en verksamhetsplan för 2018.

För att nämnden ska anses ha nått god ekonomisk hushållning ska budgeten hållas och minst hälften av indikatorerna ska ligga lika eller över det mål som nämnden beslutat.

De kommunövergripande målen är

- Nöjda medborgare och kunder
- God kvalitet
- Attraktiv arbetsgivare
- God ekonomisk hushållning

Nettoram till kommunstyrelsen

Rambudget	Budget 2017	Budget 2018
Kostnader	419 967	421 900
Intäkter	222 746	222 746
Nettokostnader	197 221	199 154

Investeringsbudget

	Budget 2017	Budget 2018
KS	54 860	54 510

Viktiga uppgifter (nyckeltal)

	2013	2014	2015	2016 ¹²
Ekologiska livsmedel i kommunens verksamhet, andel (%)	19	26	28	27
Tillagade matportioner i 1000-tal, antal	906	905	898	931
Hushållsavfall som samlats in för materialåtervinning, inkl. biologisk behandling, andel (%)	30	28	27	
Insamlat hushållsavfall kommun, kg/invånare	451	466	463	
Kostnadstäckningsgrad hushållens avfall, %	100,4	101,3	101	
Kostnad färdtjänst/riksfärdtjänst, kr/invånare	440	339	400	
Nettoinpendling till kommun, andel (%)	-2	-1	1	
Nettokostnad infrastruktur, skydd m.m., kr/inv	4 053	4 203	4 677	
Nettokostnad fritidsverksamhet, kr/invånare	1 402	1 461	1 340	
Kostnadstäckningsgrad vatten och avlopp, %	99,1	100,0	100	
Produktionskostnad, kr/m ³ sålt vatten	11,69	11,74	10,73	
Vägbelysning, kostnad per ljuspunkt	868	696	633	
Förvärvsarbetande invånare 20-64 år, andel (%)	76,0	75,8	75,6	
Invånare 16-84 år med bra självskattat hälsotillstånd kommun, andel (%)	65	66	67	67
Nyregistrerade företag kommun, antal/1000 invånare	4,1	3,9	3,2	
Antal synpunkter som kommit in via webbens <i>Synpunkt</i>	163	186	176	148
Registrerade frågor i kundtjänsten Kom in, antal				5290

¹² När uppgift saknas beror det på att resultaten för 2016 inte rapporterats in.

16 Program för uppföljning och insyn av verksamhet som bedrivs av privata utförare

Kommunallagens krav på program

Kommunfullmäktige ska varje mandatperiod besluta om ett program¹³ med mål och riktlinjer för verksamheter som utförs av privata utförare. Syftet är att förbättra uppföljningen och kontrollen av dessa utförare och öka allmänhetens insyn i deras verksamhet

Definition av privat utförare

Med privata utförare menas *en juridisk person eller enskild individ som har hand om vården av en kommunal angelägenhet*. Det handlar om företagsformer som aktiebolag, stiftelser, ekonomiska föreningar, enskilda firmor, idéburna organisationer och kooperativa föreningar.

Formellt överlämnas verksamheter efter en offentlig upphandling enligt

- lagen om offentlig upphandling (LoU)
- lagen om upphandling inom områdena vatten, energi, transporter och posttjänster (LUF)
- samt att avtal tecknas med de privata utförarna.

Programmet omfattar all verksamhet som utförs av privata utförare och där kommunen är huvudman. Programmet gäller för avtal med privata utförare som ingås efter programmet fastställts i kommunfullmäktige.

Fristående skolor och förskolor omfattas inte av programmet eftersom de är egna huvudmän för verksamheten och inte upphandlad verksamhet utan reglerad genom tillståndsgivning. Privata utförare av personlig assistans omfattas inte heller eftersom det inte är kommunen utan brukarna som ingår avtal med dessa.

Ansvar

Fullmäktige har det övergripande ansvaret medan kommunstyrelsen och nämnderna har ansvar för att verksamheterna inom respektive verksamhetsområde drivs enligt lagar, föreskrifter, mål och riktlinjer, att den interna kontrollen är tillräcklig samt att verksamheten i övrigt drivs på ett tillfredsställande sätt. Detta gäller oavsett om verksamheten utförs i egen regi eller om den utförs av en privat utförare. I ansvaret ingår att följa upp och kontrollera verksamheten. Kommunstyrelsen har ett särskilt ansvar att leda, samordna och ha uppsikt över verksamheten i nämnder och kommunala bolag. Uppsikten omfattar även verksamhet som lämnats över till privata utförare.

Mål och riktlinjer

Kommunfullmäktige har fastställt fyra kommunövergripande mål som gäller för kommunens samtliga verksamheter, alltså även de som drivs av privata

¹³ Enligt kommunallagen från 1 januari 2015

utförare på uppdrag av kommunen. Utifrån de kommunövergripande målen fastställer sedan varje nämnd ett antal mål och indikatorer som används för att följa att verksamheten bedrivs och utvecklas i linje med de kommunövergripande målen.

Varje nämnd ansvarar för att åiterrapportera måluppfyllelsen och resultat kopplat till målen. Detta görs i samband med delårsrapporten och i verksamhetsberättelsen.

Uppföljning

När kommunen tecknat avtal med en privat utförare om att denna ska utföra en kommunal angelägenhet ska kommunen alltid kontrollera och följa upp den verksamhet som utförs av den privata utföraren.

Varje nämnd ska utarbeta anvisningar för när och på vilket sätt avtal och verksamhet ska följas upp. Anvisningarna bör omfatta samtliga utförare oavsett driftsform, det vill säga även verksamhet i kommunal regi.

Uppföljningen görs i huvudsak av två skäl

- som kontroll av att uppdraget utförs i enlighet med mål, uppdragsbeskrivningar, förfrågningsunderlag, anbud och avtal
- - som ett led att utveckla verksamheten i syfte att skapa utrymme för nya och förbättrade tjänster.

Uppföljningen ska genomföras på ett systematiskt och ändamålsenligt sätt och i avtalet mellan den privata utföraren och kommunen ska det säkras att utföraren biträder kommunen vid uppföljning och utvärdering, lämnar nödvändiga statistikuppgifter samt rapporterar in nödvändiga uppgifter till kommunen, i nationella register eller till andra myndigheter.

Detta gäller även för kommunala bolag som på ovan nämnda sätt ska ge allmänheten insyn i verksamhet som överlämnats till privata utförare.

Årlig uppföljningsplan

Varje nämnd och bolag ska ta fram en årlig plan för när och på vilket sätt avtal och verksamhet ska följas upp. Planen ska omfatta samtliga utförare, oavsett driftsform, och göras i samband med nämndens verksamhetsplan och följas upp i samband med delårsrapporten och verksamhetsberättelsen.

Planen ska innehålla:

- Vad som ska följas upp
- Vilka former av uppföljning som kommer att tillämpas (exempelvis tillsyn, verksamhetsuppföljning, avtalsuppföljning)
- Vem eller vilka som ansvarar för att genomföra uppföljningarna
- Tidplan och intervall för uppföljningen
- Former för och mottagare av återkoppling av uppföljningen (till nämnd, till utförare och till allmänhet)

Förutom den regelbundna uppföljningen som presenteras i planen ska även särskild granskning inom vissa områden göras. Dessa områden utses antingen på förekommen anledning (till exempel ny lagstiftning) eller efter beslut av ansvarig chef.

Allmänhetens insyn

Varje nämnd ska i avtal med privata utförare tillförsäkra sig att kommunlagens krav på allmänhetens insyn är tillgodosett. Detta ska ske genom att klausuler finns med i förfrågningsunderlaget och avtal. Utföraren är skyldig att lämna information som gör det möjligt för allmänheten att få insyn i hur verksamheten utförs. Kommunens begäran ska i normalfallet vara skriftligt. Kommunen ska precisera vilken information som efterfrågas. Informationen ska lämnas i skriftlig form och ha en koppling till upphandlingen, den verksamhet som upphandlas och kraven ska vara rimligt ställda. Utföraren behöver inte lämna uppgifter som strider mot lag eller annan författning eller om uppgifterna kommer att omfattas av sekretess hos kommunen. Den information som lämnas till kommunen ska inte anses utgöra företagshemligheter enligt lag (1990:409) om skydd för företagshemligheter.

17 Beslut – årsbudget 2018

Kommunfullmäktige beslutar följande

1. Upprättat förslag till drift-, investerings-, resultat-, betalnings- och balansbudget för år 2018 fastställs
2. Krambo ABs totala investeringsnivå för 2018 fastställs till 80 190 000 kr varav 18 140 000 kr ska investeras i kommunens verksamhetslokaler. För de investeringsprojekt som görs i kommunens verksamhetslokaler ska beslut tas i kommunstyrelsen innan igångsättande om projekten beräknas överstiga 500.000 kr
3. Respektive nämnd får i uppdrag att fatta de kompletterande beslut som krävs för att komma i den ram som ges i driftbudgeten
4. Utdebiteringen fastställs för år 2018 till oförändrat 23,14 kronor per skattekrona
5. Till kommunfullmäktiges förfogande för lönereserv avseende löneökningar 2018 anvisa 19.781.000 kr

6. Till kommunstyrelsens förfogande för oförutsedda behov anvisas 690.000 kr
7. Maximal låneram för kommunstyrelsen fastställs till 100.000.000 kr
8. Fr. o. m. 2017-07-01 såsom för egen skuld ingå borgen för 897.800.000 kr gällande låneförpliktelser i Krambo AB upp till ett högsta lånebelopp om 897.800.000 kr jämte därpå löpande ränta och kostnader varav 897.800.000 kr mot borgensavgift med 0,3 % (oförändrad borgensram)
9. Fr. o. m. 2017-07-01 såsom för egen skuld ingå borgen för 2.165.000 kr gällande låneförpliktelser i Kramfors Industri AB upp till ett högsta lånebelopp om 2.165.000 kr jämte därpå löpande ränta och kostnader med totalt högsta lånebelopp beräknade på skuldebrevens ursprungliga lånebelopp varav 2.165.000 kr mot borgensavgift med 0,3 % (oförändrad borgensram)
10. Fr. o. m. 2017-07-01 såsom för egen skuld ingå borgen för 9.800.000 kr gällande låneförpliktelser i Kramfors Mediateknik AB upp till ett högsta lånebelopp om 9.800.000 kr jämte därpå löpande ränta och kostnader beräknade på skuldebrevens ursprungliga lånebelopp varav 9.800.000 kr mot borgensavgift med 0,3 % (oförändrad borgensram).
11. Fr. o. m. 2017-07-01 såsom för egen skuld ingå borgen för 10.000.000 kr gällande låneförpliktelser i Höga Kusten Airport AB upp till ett högsta lånebelopp om 10.000.000 kr jämte därpå löpande ränta och kostnader med totalt högsta lånebelopp beräknade på skuldebrevens ursprungliga lånebelopp varav 10.000.000 kr mot borgensavgift med 0,3 % (oförändrad borgensram), samt
12. Fr. o. m. 2017-07-01 fastställa följande interna kreditlimiter för nyttjande av koncernkonto; Kramfors kommun 25.000.000 kr, Krambo Bostads AB 25.000.000 kr, Kramfors Industri AB 10.000.000 kr, Kramfors Kommunhus AB 5.000.000 kr, Kramfors Mediateknik AB 15.000.000 kr, Räddningstjänstförbundet 500.000 kr samt Höga Kusten Airport AB 8.000.000 kr.
13. Fastställa ramen för revisorernas anslag för granskning av kommunens verksamhet samt för lekmannarevision av bolag och stiftelser till 1.621.000 kronor.
14. Fastställa program för uppföljning av privata utförare