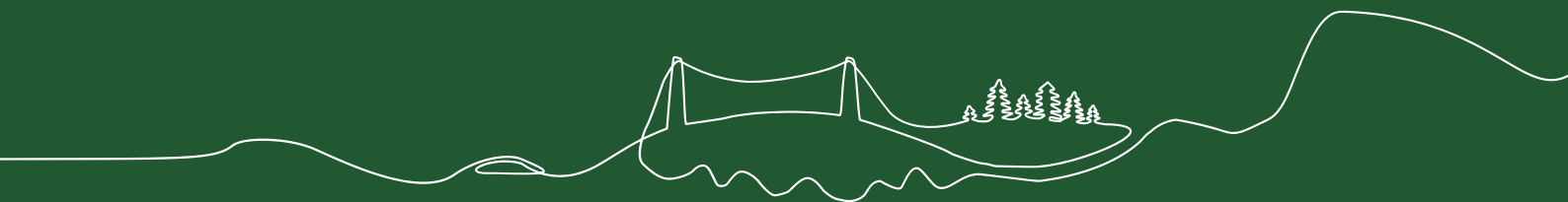


# Miljökonsekvensbeskrivning

**Kramfors kommun översiktsplan 2026**

Samrådsversion



Välkommen till samrådsversionen av miljökonsekvensbeskrivningen (MKB:n) för Översiktsplan 2026! På grund av sjukdom i arbetslaget är vissa delar av MKBn inte riktigt färdig, men där det ska skrivas mer är det angivet med kursiv förklarande text. Alla synpunkter på innehållet är välkomna och vi ser fram emot att få höra vad ni tycker!

## Sammanfattning

Här skrivs en sammanfattning uppdelat på de olika delarna i MKB:n.

## Inledning

Kramfors kommun har tagit fram ett förslag till en ny översiktsplan med måläret 2041. En del i framtagandet av en ny översiktsplan är att göra en miljöbedömning med tillhörande miljökonsekvensbeskrivning (MKB). Syftet med miljöbedömningen är att miljöaspekter blir integrerade i kommunens planering och beslutfattande för att främja en hållbar utveckling.

## Miljöbedömningsprocessen

*Text tillkommer.*

## Förutsättningar (nuläge)

*Text tillkommer.*

## Alternativ

*Text tillkommer.*

## Miljökonsekvenser

*Text tillkommer.*

## Samlad bedömning och måluppfyllelse

*Text tillkommer.*



Bild: kramfors kråkan Krammy

## Ordlista

**BIOLOGISK MÅNGFALD** Variationsrikedom bland levande organismer av alla ursprung och i alla miljöer, såväl på land som i vatten, och de ekologiska sambanden som finns mellan organismerna.

Läs mer:

- [Vad är biologisk mångfald?, Naturvårdsverket](#)

**BLÅSTRUKTUR** Alla typer av vattenmiljöer - både naturliga och skapade – och hur de är sammankopplade.

**DAGVATTEN** Regn-, smält- och spolvatten som rinner på genomsläpplig mark via diken, på hårdgjorda ytor eller via ledningar till sjöar, vattendrag och havet.

**EKOSYSTEMTJÄNSTER** De fördelar och resurser som naturen erbjuder oss och som bidrar till vår välfärd och livskvalitet. Kommunen ska ta hänsyn till ekosystemtjänster genom att så långt det är möjligt bevara naturens funktioner och värden.

Läs mer:

- [Ekosystemtjänster i den byggda miljön - PBL Kunskapsbanken, Boverket](#)

**EXPLOATERING** När ett område bebyggs med nya bostäder, verksamheter med mera.

**GRÖNSTRUKTUR** All yta som inte är hårdgjord, exempel parker och andra grönområden.

**KLIMATANPASSNING** Att anpassa en bebyggd miljö eller ett område för att kunna hantera och motverka de risker som ett förändrat klimat kan medföra.

**KLIMATFÖRÄNDRING** Förändringar i klimatet orsakat av växthusgaser i atmosfären som leder till bland annat ökade temperaturer, förändrade nederbörds mängder och mer extremväder.

**KLIMATPÅVERKAN** Handlar om hur mänskliga utsläpp av växthusgaser ger klimatförändringar. Klimatpåverkan uppstår från flera delar av samhället, bland annat transporter och energianvändning, och påverkan beror på hur stora utsläppen är samt hur snabbt de minskar.

**KULTURMILJÖ** Den del av miljön som i mindre eller större utsträckning formats och påverkats av människan. Det kan exempel vara lämningar, bebyggelse eller hela landskap.

**LANDSBYGSUTVECKLING I STRANDNÄRA LÄGEN (LIS)** Kommunen pekar ut områden där underlättande kring strandskyddsdispenser bör ske så att platser på landsbygden kan utvecklas särskilt.

**MARKANVÄNDNING** Den funktion ett geografiskt område har i översiktsplanen utifrån hur marken används eller ska användas. Markanvändningen kan exempel vara bostadsområde eller grönområde.

**MILJÖBALKEN (MB, 1998:808)** En lag som syftar till att främja en hållbar utveckling och en hälsosam och god miljö.

Läs mer:

- [Miljöbalken, Sveriges Riksdag](#)

**MILJÖEFFEKT** Direkta eller indirekta effekter som är positiva eller negativa, tillfälliga eller bestående, kumulativa eller inte kumulativa och som uppstår på kort, medellång eller lång sikt på miljön eller människors hälsa. De kan uppstå både i närområdet och långt bort.

**MILJÖKONSEKVENSBESKRIVNING** Påverkan en viss miljöeffekt har på en viss företeelse.

**MILJÖKONSEKVENSBESKRIVNING (MKB)** Ett dokument som ska redovisa kommunens bedömning av den påverkan på miljön som planens genomförande kan få.

**MILJÖKVALITETSNORM (MKN)** En miljö kvalitetsnorm är en bestämmelse om kvaliteten i vatten, luft, mark eller miljön i övrigt.

**NATURA 2000-OMRÅDE** Ett nätverk av skyddade områden i EU. Sverige och övriga EU-länder ska säkerhetsställa att nödvändiga bevarandeåtgärder genomförs för områdena i enlighet med art- och habitatdirektivet samt fågeldirektivet.

**PLAN- OCH BYGGLAGEN (PBL, 2010:900)** Lagen reglerar planläggning av mark och vatten samt byggandet i Sverige.

Läs mer:

- [Plan- och bygglagen, Sveriges Riksdag](#)

**VATTENFÖREKOMST** I princip allt vatten i Sverige, förutom det öppna havet, är indelat i mindre enheter som kallas vattenförekomster. Detta görs för att kunna beskriva tillståndet i vattnet och bedöma vilka mål, miljö kvalitetsnormer, som ska gälla.

**ÖVERSIKTSPLAN (ÖP)** Kommunens långsiktiga och strategiska plan för hur mark, vatten och den byggda miljön ska användas och utvecklas. Översiktsplanen är vägledande och inte juridiskt bindande.

## Innehållsförteckning

<b>Inledning</b>	<b>6</b>
<b>Miljöbedömningsprocessen</b>	<b>6</b>
Metod	6
Bedömningsunderlag	6
Avgränsning	6
Geografisk avgränsning	7
Tidsmässig avgränsning	7
Miljöaspekter	7
Samråd	7
Avgränsningssamråd	7
Allmänt samråd	8
Osäkerhet i bedömningen	8
<b>Områdesbeskrivning</b>	<b>9</b>
<b>Alternativ</b>	<b>10</b>
Nollalternativ	10
Översiktsplan 2026	11
Förhållande till andra planer och program	14
Alternativ lokalisering och utformning	14
<b>Miljökonsekvenser</b>	<b>15</b>
Natur- och vattenmiljöer	15
Naturmiljöer	15
Vattenmiljöer	16
Hushållning av mark	20
Förorenade områden	20
Jordbruksmark	22
Förutsättningar	22
Riksintressen och mål som berörs	23
Översiktsplan 2026	23
Klimatpåverkan	23
Förutsättningar	23
Riksintressen och mål som berörs	24
Översiktsplan 2026	24
Nollalternativet jämfört med Översiktsplan 2026	26
<b>Samlad bedömning och måluppfyllelse</b>	<b>27</b>
Miljöaspekter	27
Riksintressen	28
Agenda 2030	29
Nationella miljö kvalitetsmål	31
<b>Uppföljning</b>	<b>33</b>

## Inledning

Varje kommun i Sverige ska enligt Plan- och bygglagen ha en aktuell kommunövergripande översiktsplan. Det är ett strategiskt dokument som redovisar den rådande politiska viljeinriktningen kring hur den fysiska miljön ska utvecklas. Denna miljökonsekvensbeskrivning är en del i miljöbedömningen för den nya förslagna översiktsplanen för Kramfors kommun, *Översiktsplan 2026*.

## Miljöbedömningsprocessen

Enligt 6 kapitlet 3 § Miljöbalken ska en strategisk miljöbedömning utföras för kommunala planer som kan antas medföra en betydande miljöpåverkan. Översiktsplaner bedöms nästan alltid ha en betydande miljöpåverkan och ska därför genomgå en miljöbedömning och upprätta en tillhörande MKB. I miljöbedömningen identifieras, beskrivs och bedöms planens betydande miljöpåverkan. Syftet med miljöbedömningen är att miljöaspekterna blir integrerade i planering och beslutfattande i kommunen så att utvecklingen blir hållbar.

Miljöbedömningen är en process med flera steg:

- Identifiera relevanta miljöeffekter
- Avgränsningssamråd
- Upprätta MKB
- Samråd med allmänheten och andra berörda
- Revidera MKB

## Metod

För att göra en jämlig identifiering och bedömning av alla miljöeffekter och miljökonsekvenser används ett systematiskt arbetssätt som baseras på Naturvårdsverkets vägledning kring strategiska miljöbedömningar. För varje delområde i översiktsplanen har miljöeffekter med betydande miljöpåverkan samt tillhörande åtgärder identifierats och sammanställts. Både direkta och indirekta samt negativa och positiva miljöeffekter förklaras och sammanvägs med kommunens åtgärdsförslag för att beskriva de slutliga miljökonsekvenserna. I miljökonsekvensbedömningen utvärderas också områdenas olika värden och känslighet. Målet är att skapa en samlad bedömning av påverkan på människors hälsa och miljön. Bedömningen kommer sedan sammanställas och ges en positiv, neutral eller negativ gradering utifrån miljöaspekterna.

Utöver bedömningen om betydande miljöpåverkan ska MKB:n också mer specifikt undersöka påverkan på MB 7 kap områden, relevanta miljö kvalitetsmål, miljö kvalitetsnormer, riksintressen enligt MB 3 och 4 kap samt andra områden av särskild betydelse för miljön. De som är relevanta för denna MKB behandlas i respektive miljöbedömning och sammanställs i avsnittet Samlad bedömning och måluppfyllelse.

## Bedömningsunderlag

Miljöbedömningen använder nulägetets förutsättningar som grund för bedömningen, men tar höjd för planförslagets hela tidsspann (horisont mot 2041). Vidare beskrivs konsekvenserna av planen utifrån idag kända fakta. För att beskriva och värdera de förändringar som planen medför för olika miljöaspekter används olika juridiska, eller på annat sätt vedertagna, mål, riktlinjer och regelverk.

## Avgränsning

Enligt Miljöbalken 6 kapitlet 12 § ska en MKB:s omfattning och detaljeringsgrad vara rimlig med hänsyn till:

- bedömningsmetoder och aktuell kunskap

- planens eller programmets innehåll och detaljeringsgrad
- var i en beslutsprocess som planen eller programmet befinner sig
- att vissa frågor kan bedömas bättre i samband med prövning av andra planer och program eller i tillståndsprövningen av verksamheter eller åtgärder
- allmänhetens intresse.

MKB:n till *Översiktsplan 2026* för Kramfors kommun är översiktlig och fokuserar på att beskriva den samlade miljöpåverkan av översiktsplanen. Översiktsplanen utgör en önskan kring kommunens framtida utveckling, likaså är dokumentet vägledningen för kommunens och andra myndigheters beslut gällande mark- och vattenanvändning. Översiktsplanen är en viktig grund för säkerställande och bevarande av värdefulla tillgångar och samhällsinvesteringar, utan att styra kommande förändringar eller exploateringar i detalj.

Kommunen har identifierat tre utvecklingsområden för att skydda mark som på olika sätt kan bli strategiskt viktiga för kommunens utveckling. Bara *Besöksnärlingslandskapet* bedöms ha en betydande miljöpåverkan som denna MKB ska behandla. Besöksnäringen är stor i Kramfors kommun och utveckling av den ökar antalet besökare i kommunen vilket innebär bland annat mer slitage på natur- och vattenmiljöer och fler resor, ofta med egna fordon. De andra två utvecklingsområdena, *Industri- och verksamhetsområden* samt *Transportinfrastruktur*, pekar främst ut redan exploaterade områden där nya eller utveckling av befintliga verksamheter behöver egna planer och/eller tillståndsprövningar med utredning kring betydande miljöpåverkan. Därför bedöms dessa områden inte vara relevanta att utreda i denna MKB.

Miljöaspekter som tas upp i planerna som kompletterar *Översiktsplan 2026* kommer inte behandlas i denna MKB.

## Geografisk avgränsning

Översiktsplanen är kommuntäckande, vilket även gäller för MKB:n.

## Tidsmässig avgränsning

Översiktsplanens planeringshorisont är år 2041, vilket även gäller för MKB:n.

## Miljöaspekter

De miljöaspekter som bedömts vara relevanta att behandla i MKB:n är:

- Natur- och vattenmiljö
- Hushållning av mark
- Klimatpåverkan

## Samråd

Samråd är en viktig del av miljöbedömnings- och översiktsplaneprocessen. Två samråd måste genomföras:

- Avgränsningssamråd med länsstyrelsen.
- Allmänt samråd som sker parallellt med plansamrådet för *Översiktsplan 2026*.

Samråd är viktiga verktyg för att utforma en välgrundad och realistisk miljöbedömning. Synpunkter som inkommer under samråd kommer integreras och/eller behandlas under inför den slutliga versionen av MKB:n.

## Avgränsningssamråd

Avgränsningssamrådet syftar till att hitta en lämplig omfattning och detaljeringsgrad av miljöbedömningen i

MKB:n. Avgränsningssamrådet för denna MKB genomfördes 27 februari 2026 med Länsstyrelsen Västernorrland.

### Allmänt samråd

Det allmänna samrådet handlar om att få in synpunkter från allmänheten, myndigheter, andra kommuner, näringslivet, intresseorganisationer, med flera. MKB:n skickas ut tillsammans med översiktsplanen på allmänt samråd fram till 30 juni 2026. Materialet finns tillgängligt både digitalt och i tryckt form. Utskrivna exemplar kommer finnas hos KomIn, på Kramfors och Ullångers bibliotek samt på Miljö- och byggavdelningen.

Samrådsmöten planeras hållas på flera platser i kommunen under samrådsperioden för att tillgängliggöra samrådsförslaget och erbjuda ett forum för insamling av frågor, synpunkter och inspel. En variant av Post-it-metoden kommer användas under samrådsmötena, utöver en traditionell redovisning, för att skapa ökad dialog och bättre förutsättningar för att samla in synpunkter.

Utskick av samrådshandlingar kommer ske via mejl och post. Annonsering kommer också att ske i lokal-tidning, på kommunens anslagstavla och på kommunens sociala medier.

### Osäkerhet i bedömningen

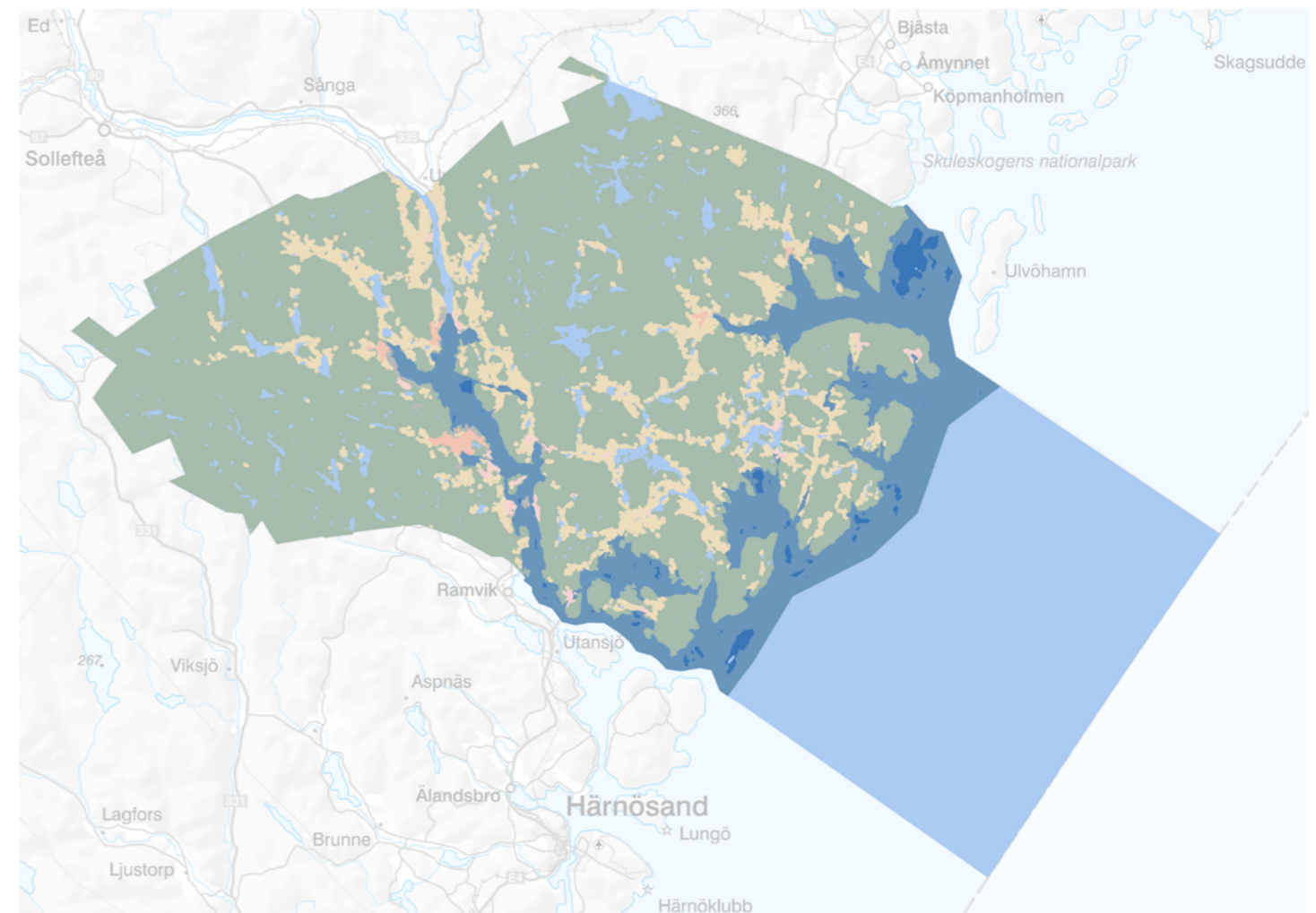
Eftersom det handlar om långa tidsspann, stora ytor och översiktliga planer blir miljöbedömningen översiktlig. Hur översiktsplanen kommer påverka exploateringen i Kramfors kommun går ej att förutse och miljöbedömningen för kommande planer och exploateringar görs bäst parallellt med dem.

## Områdesbeskrivning

I detta avsnitt beskrivs översiktligt hur kommunen ser ut idag. I avsnittet Miljökonsekvenser finns fördjupade beskrivningar kring varje miljöaspekts förutsättningar.

Kramfors kommun ligger i Västernorrlands län och gränsar till kommunerna Härnösand, Sollefteå och Örnsköldsvik. Det bor ca 17 000 personer i kommunen och likt många andra kommuner i regionen står kommunen inför en demografisk utveckling där befolkningen åldras och befolkningsantalet minskar som en följd av lågt barnafödande och utflyttning. Trots detta är mängden människor i rörelse inom kommunen större. Kommunen har många fritidsbostäder som används speciellt under sommarmånaderna. Det finns också flera turistmål som lockar besökare från hela världen.

Kommunen är 2892 km<sup>2</sup> stort där 1197 km<sup>2</sup> är vattenområden. Kramfors kommun är kuperat med flera sjöar och vattendrag samt en lång kustlinje. På grund av geografin är orterna naturligt uppdelade av berg, skog och vatten vilket utgör naturliga hinder inom kommunen. Samtidigt skapar förhållandena unika natur- och vattenmiljöer med höga värden.



Karta: Kramfors kommun

## Alternativ Nollalternativ

Ett nollalternativ ska alltid redovisas i en MKB och beskriver hur utvecklingen skulle se ut om den nya översiktsplanen inte antas. De planer som utgör nollalternativet och som ska helt eller delvis avslutas i samband med antagandet av *Översiktsplan 2026* är:

- *Översiktsplan 2013*
- *Fördjupad översiktsplan för Kramfors stad, FÖP (2016)*
- *Vindkraft i Kramfors (2011)*
- *Gång- och cykelplan (2017)*

De två tematiska tilläggen *Landsbygdsutveckling i strandnära läge (2019)* och *Kulturmiljöplan – miljöer att vårda, stärka & utveckla (2023)* kommer bestå och blir tillägg till den nya översiktsplanen.

*Översiktsplan 2013* är Kramfors kommuns tidigare översiktsplan, och är gällande tills en ny översiktsplan antas. Översiktsplanen redovisade markanvändningen genom att peka ut utrednings- och utvecklingsområden. Planen beskriver utvecklingsområden för bostäder, verksamheter samt turism och rekreation. Utvecklingsområdena för bebyggelse har inte utvecklats i enlighet med vad planen angav, medan utvecklingsområdena för verksamheter, turism och rekreation har till viss del utvecklats.

Utredningsområdet för energiproduktion finns också med i planen *Vindkraft i Kramfors (2011)* som pekade ut sex vindkraftsområden och ett utredningsområde för vindkraft. I *Översiktsplan 2013* förtydligades att kommunen ville förändra utbredningen av riksintresse Rörligt friluftsliv så att vindkraft kunde byggas på Vallahöjden. Hittills har alla vindkraftsområdena förutom Spelåsen och Vallahöjden etablerats.

Syftet med den fördjupade översiktsplanen för Kramfors stad, FÖP (2016), var att vägleda den framtida markanvändningen och förbereda för en långsiktig hållbar utveckling mot mer bebyggelse och aktiviteter i Kramfors stad. Markanvändningen omfattade 15 utvecklingsområden, 5 prioriterade delområden och utvecklingsstråk för gång och cykel. Utvecklingsområdena utgjorde förslag på lokalisering av nya bostäder, handel och industri. Inget av utvecklingsområdena för bostäder eller industri har byggts ut, förutom någon enstaka byggnad. Flera av utvecklingsområdena för bostäder utgör platser där byggnation skulle behöva ske i redan förorenade områden, vilket bidrar till ett ökat behov av utredningar, sanering och anpassade åtgärder innan området kan tas i anspråk för bostadsändamål. Gällande handel har eller kommer det att byggas utmed Industrivägen (presenteras som utvecklingsområde 11 i FÖP) och Ringvägen (område 13). De prioriterade delområdena består av Hagaparken, Kramforsån (del ett och två), resecentrum och stadskärnan, vilka främst hade inriktningen att skapa fler mötesplatser och attraktiva livsmiljöer, samt utrymmen för aktivitet, sport och lek. Ingen av delområdena har utvecklats i enlighet med respektive förslag. Hittills har ett av utvecklingsstråken för gång och cykel byggts ut, gaturummet för Kungsgatan har omvandlats med bredare gång- och cykelbanor på båda sidorna av gatan. Förlängning av befintlig gång- och cykelbana utmed R90 är under projektering.

*Gång- och cykelplan (2017)* syftade till att komplettera *Översiktsplan 2013* genom att föreslå åtgärder som kunde göra gång och cykel till mer attraktivare färdssätt, samt kartlägga det befintliga gång- och cykelnätet. Planen presenterar även utdrag från FÖP Kramfors stad rörande utvecklingsstråken för gång och cykel. Gång- och cykelnätet i Kramfors stad har inte kompletterats i enlighet med planen, förutom omvandlingen av Kungsgatan. Planen presenterar även förslag för tre gång- och cykelvägar som kan förbinda olika orter i kommunen, sträckan mellan Ullånger och Docksta är utbyggd. De åtgärder och förslagna

sträckor som fortfarande anses aktuella kommer hanteras i en fristående transportinfrastrukturstrategi, där kommunens alla transportmedel kommer behandlas och åtgärds punkter presenteras.

## Översiktsplan 2026

Översiktsplan 2026 har en horisont mot 2041 med en talande målbild – kommunen är ett kretslopp där alla delar behöver samverka. Planen har även hållpunktsåret 2031, som är starkt förankrat med kommunens vision eftersom den har det året som målsättning att bli en möjligheternas kommun. Visionen är därmed den röda tråden som ger vägledning genom hela översiktsplanen. Visionen är en beskrivning av hur det ska vara att leva, arbeta och besöka Kramfors kommun i framtiden.

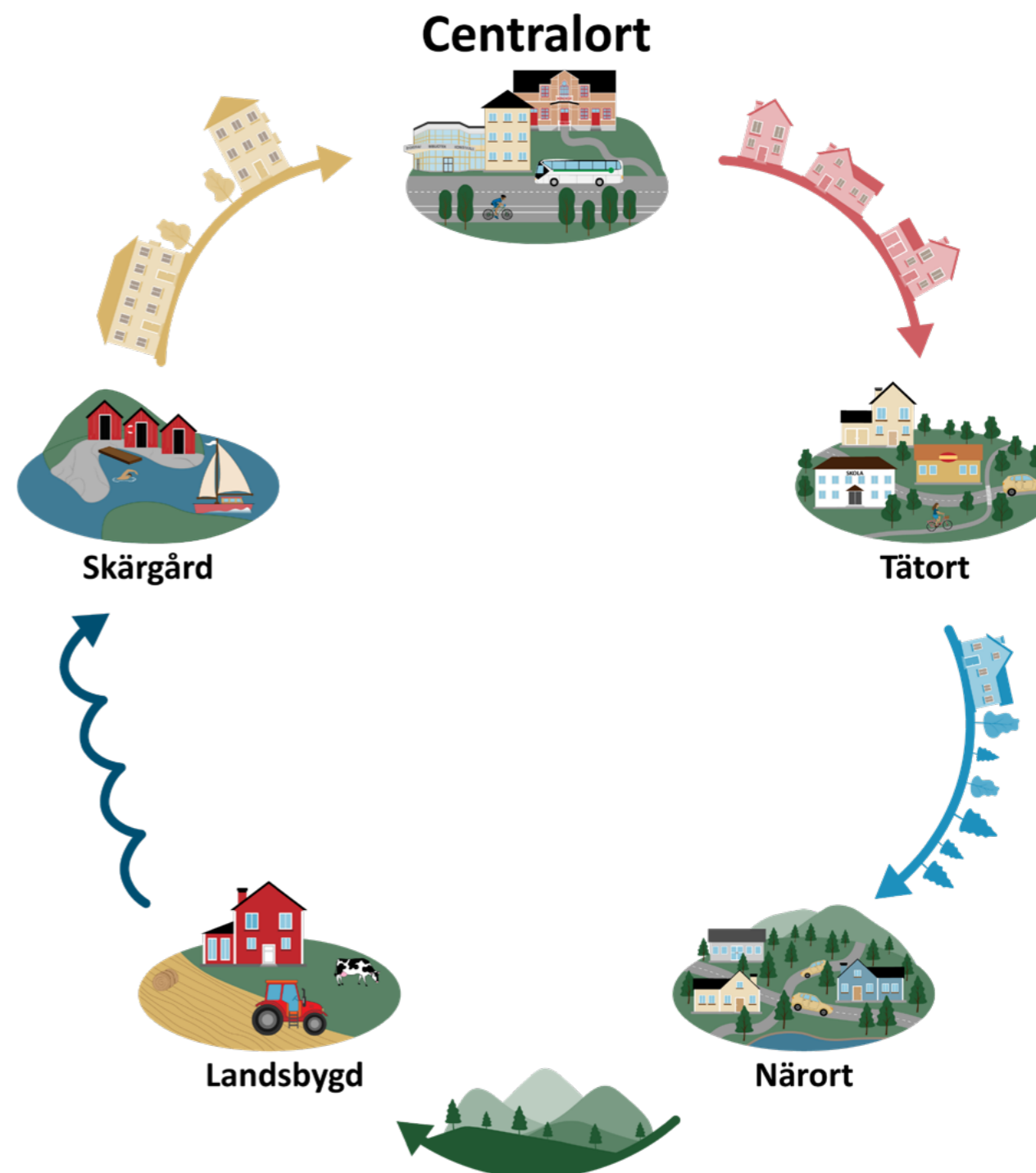


Illustration: Målbild för Kramfors kommun

Målbilden som belyser att Kramfors kommun är ett kretslopp innefattar fem delar som behöver samverka för att få en attraktiv och levande kommun. För att förverkliga målbilden har förhållningspunkter i form av tre utvecklingsinriktningar med tillhörande ställningstaganden tagits fram. Dessa bygger på en hållbar utveckling med socialt, ekonomiskt och ekologiskt perspektiv, utifrån Kramfors kommuns förutsättningar och behov.

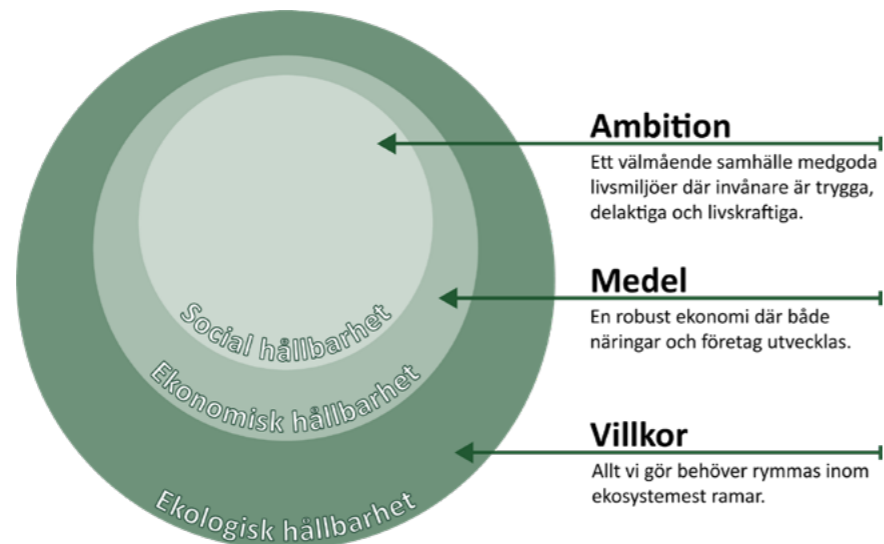


Illustration: Hållbarhets begreppets tre dimensioner; social, ekonomisk och ekologisk hållbarhet.

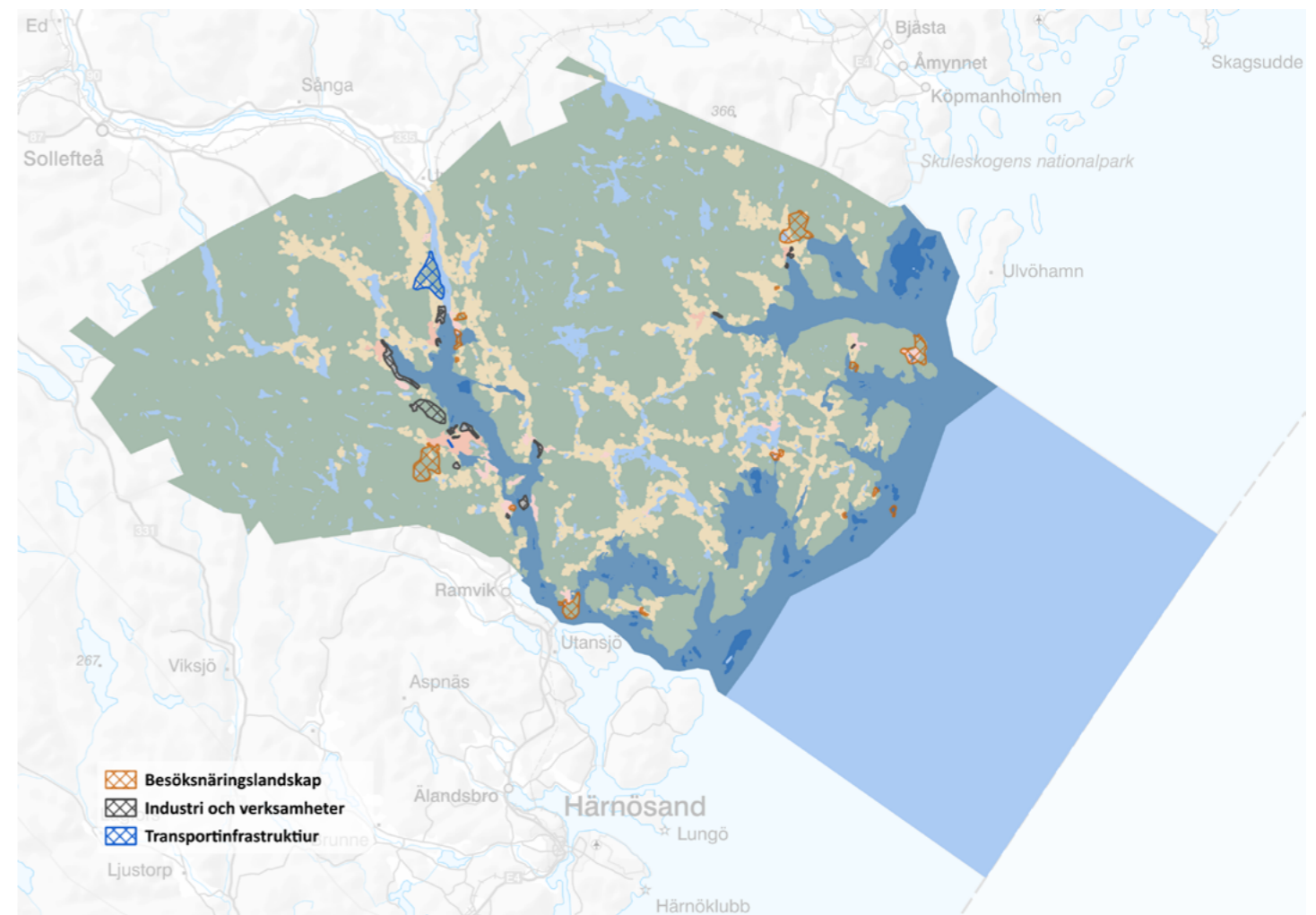
Kommunen har valt tre utvecklingsinriktningar:



Illustration: Utvecklingsinriktningarna.

Kramfors kommun har en utspridd bebyggelse som till stora delar fortfarande följer församlingsindelningen och tidigare kommundillhörande. En långsiktig hållbar bebyggelseutveckling kan åstadkommas genom att samhällsplaneringen utgår från den befintliga bebyggelsestrukturen, där boendemiljöer tillvaratas och varsamt utvecklas. Kommunen vill därför arbeta utifrån en god planeringsberedskap som är proaktiv och anpassad efter behoven som uppstår. Detta innebär att översiktsplanen är generellt beskriven och uppmanar invånare och verksamheter att utvecklas inom de ramar som planen satt.

De utvecklingsområden som presenteras i översiktsplanen berör temana – *Besöksnärlandskap, Industri- och verksamhetsområden* samt *Transportinfrastruktur*. Områden har valts utifrån en initial och övergripande bedömning av varje områdes lämplighet, samt med utgångspunkt i översiktsplanens utvecklingsinriktning. Likaså är det gemensamt för några av områdena att förutsättningarna inte är helt klarlagda. Utpökade områden kan behöva ytterligare utredningar i efterföljande planerings- och byggskeden, och ett framtida genomförande kan även innebära investeringar i infrastruktur och tekniska anläggningar.



Karta: Utvecklingsområden

### Förhållande till andra planer och program

Översiktsplanen tar hänsyn till befintliga planer, program, riktlinjer och policydokument på kommunal, regional och nationell nivå. Den ska även fungera som vägledning vid framtagandet av nya planer, program, riktlinjer och policydokument på kommunal nivå, och när det är relevant, även på regional och nationell nivå. Detta beskrivs mer utförligt i översiktsplanen.

### Alternativ lokalisering och utformning

Översiktsplanen presenterar utvecklingsområden eller specifika planer för hur exploateringen ska ske inom dem. De områden som har pekats ut är beroende av befintliga verksamheter och/eller bebyggelse vilket gör det svårt att hitta alternativa lokaliseringar. Målet är att öppna upp för verksamheter att utvecklas eller etableras i redan exploaterade områden. Kartmaterialet är översiktligt och områdena är ojämnt formade utan exakta gränser. Inför exploateringen ska alltid bedömningar om lämplighet göras där all rådande lagstiftning ska följas. Utifrån detta har inte kommunen identifierat alternativ lokalisering eller utformning till planförslaget.

### Miljökonsekvenser

I det här avsnittet redovisas miljöbedömning av de olika miljöaspekterna där översiktsplanen kan ha en betydande miljöpåverkan. Först beskrivs förutsättningarna i kommunen för respektive miljöaspekt och sedan beskrivs vilka miljökonsekvenser som planförslaget och nollalternativet ger. I bedömningen vägs både positiva, negativa, direkta och indirekta miljöeffekter in samt de åtgärder kommunen angivit. Sammanställningen för miljöbedömningen samt påverkan på riksintressen och miljömål hittas i avsnitt *Samlad bedömning och måluppfyllelse*.

### Natur- och vattenmiljöer

Natur- och vattenmiljöer kan vara orörda naturområden som urskogar med långskägg och havsmiljöer med fält av blåstång eller naturmiljöer påverkade av människor som produktionsskogar med elljusspår och skötta badplatser. Miljöerna är viktiga på olika sätt och bidrar med olika ekosystemtjänster, resurser och friluftsvärden.

### Naturmiljöer

Naturmiljöer är områden som är värdefulla för människor, djur och växter på land och i vatten. Naturmiljön kan även inkludera kulturmiljön och landskapsbilden.

### Förutsättningarna

Kramfors kommun har flera olika typer av naturmiljöer med olika förutsättningar och värden. 89% av kommunens landyta består av skogsmark som både används för skogsbruket och friluftsliv. Kommunen har även flera områden med höga naturvärden med olika typer av skydd. De flesta har skydd enligt MB 7 kap. Vissa områden har inget formellt skydd, men är utpekade för att de också innefattar höga naturvärden av myndigheter eller genom andra inventeringar.

Världsnaturarvet Höga Kusten är ett gränsöverskridande området tillsammans med Kvarkens skärgård i Finland, och ett av två världsnaturarv som finns i Sverige. Tack vare den kraftiga landhöjningen till följd av inlandsisens avsmältning är miljön unik och ett exempel på hur geologiska krafter kan prägla ett landskap på relativt kort tid. Landhöjningen på ungefär 0,9 meter över 100 år gör den märkbar under en människas livstid och skapar en föränderlig naturmiljö med ovanliga arter för området. Området har höga naturvärden, men även stora värden för friluftsliv.

### Riksintressen och mål som berörs

#### Riksintressen

- Friluftsliv
- Rörligt friluftsliv
- Kulturmiljövård
- Naturvård
- Natura 2000
- Obruten kust
- Rennäring

#### Nationella miljö kvalitetsmål

- Begränsad klimatpåverkan
- Levande sjöar och vattendrag
- Myllrande våtmarker
- Levande skogar
- Ett rikt växt- och djurliv

#### Agenda 2030

- God hälsa och välmående
- Hållbarenergi för alla
- Hållbar industri, innovationer och infrastruktur
- Hållbara städer och samhällen
- Hållbar konsumtion och produktion
- Bekämpa klimatförändringarna
- Ekosystem och biologisk mångfald

## Översiktsplan 2026

### Konsekvenser

Planförslaget vill värna om skyddsvärd natur och att det ska tas hänsyn till i alla planer och exploateringar – även naturområden som inte har formellt skydd. Oberoende markanvändning ska områden undersökas och bedömas i varje enskilt fall.

De formellt skyddade naturmiljöerna som berörs av utvecklingsområden för besöksnärlandskap är:

- Skuleberget (Naturreservat)
- Herrestaberget (Naturreservat)
- Nordingrå (Naturvårdsområde)
- Norrfällsviken (Naturreservat)
- Högbonden (Natura 2000 & Naturreservat)
- Icktjärnsberget (Naturreservat)

Kommunen vill utveckla besöksnäringen på flera områden med olika typer av besöksmål och verksamheter. Under högsäsongen kommer tiotusentals besökare till kommunen och får ta del av de naturvärden som området erbjuder. Dock blir det slitaget när besöksantalet är stort. Planförslaget vill minska slitaget genom att sprida ut besöksmålen samt göra tydliga leder och informationsstationer så att besökarna är medvetna om de naturvärden som finns i området.

Planförslaget vill främja ett hållbart och långsiktigt skogsbruk där skogens olika värden samverkar. Skogsbruk är viktigt för den gröna omställningen, men kan utgöra ett problem för bevarandet av den biologiska mångfalden och påverka andra värden genom ökad ras-, skred- och erosionsrisk vid avverkning. Genom att till exempel använda andra avverkningstyper än kalhyggen samt använda markberedningsmetoder som är skonsammare för markens stabilitet och ekosystemen kan skogsbruket samspela med de andra värdena. Utöver skogsbruk kan andra verksamheter påverka värdena i skogen.

Kommunen anser att det är viktigt att verksamheter genomgår en miljöprövning innan etablering så att skogens värden kan bevaras samtidigt som behovet av naturresurser och energitillförsel uppfylls. Det gäller även för utvecklingsområdena som berör skogsmark.

Översiktsplanen vill ha mer grönska i orterna vilket gynnar den biologiska mångfalden, ekosystemtjänster samt minskar riskerna som klimatförändringarna kommer med, *läs mer under Klimatpåverkan*. Utöver parker och planteringar i orterna vill planförslaget bevara strövområden i vardagsnära skog. Grön infrastruktur är även viktigt både för människors hälsa och bevarande av den biologiska mångfalden.

### Åtgärder

- Information till besökare om hur man tar hänsyn i naturen
- Tydligt utmarkerade leder
- Fler kommer att läggas till

### Vattenmiljöer

Vattenmiljöer är alla miljöer som utgörs av ytvatten (kustvatten, sjöar, vattendrag) och grundvatten. Begreppet innefattar alla ekosystem i vattnet men även vattnets kemiska och hydrologiska funktion.

### Förutsättningar

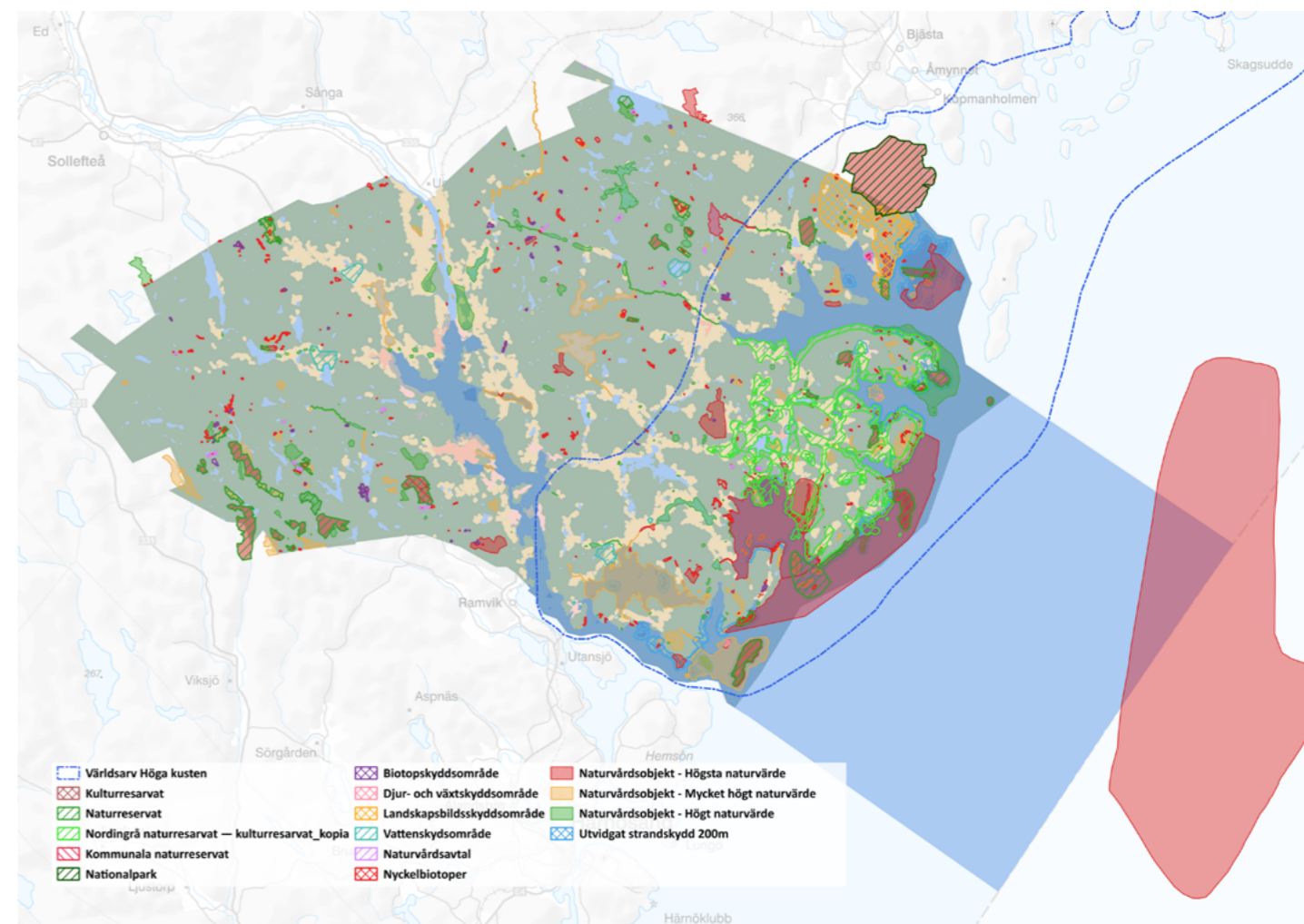
Kramfors kommun har ett stort antal sjöar och en lång kustlinje som tillsammans utgör ungefär 41 procent

av kommunens yta. Vattenförekomster regleras av MKN som både bedömer vattenförekomstens status samt föreslår åtgärder som kan genomföras för att förbättra statusen. 11% av kommunens vattenförekomster har god ekologisk status och 89% har måttlig status.

Stora delar av kusten är inom världsnaturarvet Höga Kusten och området är också utpekad i HELCOM (Helsingforskonventionen) som ett särskilt viktigt marint område. Det innebär att Sverige har åtagit sig att skydda området och dess ekologiskt värdefulla arter och habitat. Det finns inga marina naturreservat i kommunen men det finns tre reservat som avser öar och vattnet runt dem.

Hur vattnet hanteras i och av samhället är av stor vikt både för människors hälsa och miljön. Vatten är vårt viktigaste livsmedel och spill- och dagvatten kan orsaka skada om det inte hanteras och renas på ett bra sätt. I kommunen finns fyra ytvatten- och elva grundvattentäkter där 10 grundvattentäkter omges av vatten-skyddsområden enligt MB 7 kap, och alla ytvattentäkter skyddas av kommunens *Lokala föreskrifter för att skydda människor hälsa och miljö*.

Kommunen försörjer cirka 14 600 personer med dricksvatten, där 70% kommer från ytvattentäkter. Vidare har kommunen 18 reningsverk, fem biologiska dammar, två fällningsdammar och 38 slamavskiljare som renar spillvatten från 13 300 personer. I vissa orter finns det kommunala dagvattenledningar som går ut till recipient. Medan andra områden har äldre så kallade kombiledningar som både tar emot dag- och dränvatten.



Karta: Andra värden

Detta vatten leds till avloppsreningsverk vilket ökar belastningen på dem. Slutligen finns fortfarande många öppna dikessystem, vilka enbart fungerar där topografin tillåter det.

#### Riksintressen och mål som berörs

##### Riksintressen

- Friluftsliv
- Rörligt friluftsliv
- Naturvård
- Natura 2000
- Obruten kust
- Yrkesfiske kustzonen
- Kommunikation avseende farled/sjötrafikstråk
- Totalförsvaret - Riksintresse i havet (sjöövningsområde)

##### Nationella miljö kvalitetsmål

- Begränsad miljöpåverkan
- Ingen övergödning
- Levande sjöar och vattendrag
- Grundvatten av god kvalitet
- Hav i balans samt levande kust och skärgård
- Myllrande våtmarker
- God bebyggd miljö

##### Agenda 2030

- God hälsa och välbefinnande
- Rent vatten och sanitet
- Hållbar industri, innovationer och infrastruktur
- Hållbara städer och samhällen
- Bekämpa klimatförändringarna
- Hav och marina resurser
- Ekosystem och biologisk mångfald

#### Översiktsplan 2026

##### Konsekvenser

Översiktsplanen vill utveckla både den kommersiella och fritidsbåtstrafiken vilket kommer påverka vattenmiljön negativt. För att minska påverkan ska båttrafik undvika känsliga vattenmiljöer. Kommunen har utöver de redan skyddade områdena pekat ut grunda vikar som speciellt skyddsvärda eftersom de har en betydande roll för fiskbeståndet. Översiktsplanen vill också förbättra servicen för båttrafiken vilket kan innebära exploatering nära och/eller i anslutning till vatten. I dessa fall ska befintlig infrastruktur användas så långt det går och enskilda utredningar görs om exploatering krävs. Detta innebär till exempel användning av befintliga gemensamma bryggor och småbåtshamnar där det kan behövas ombyggnationer för att fler ska kunna använda dem. Kommunen godtar endast i undantagsfall muddring. Muddring kan vara en destruktiv exploateringsmetod med långtgående negativa effekter på speciellt bottenfaunan. Dock på vissa platser med hänsyn tagen för betydelsefulla miljöer och med skonsammare metoder kan muddringens påverkan minskas.

Kommunen har flera vattenskyddsområden enligt MB 7 kap. Många är gamla och i viss mån inaktuella, därför vill kommunen uppdatera dem utifrån rådande lagstiftning och risker för att säkerställa en långsiktig och robust vattenförsörjning. Flera av kommunens ytvattentäkter skyddas via kommunens lokala föreskrifter vilket inte ger lika bra skydd och därför vill kommunen att de också blir vattenskyddsområden enligt MB. Detta är positivt för vattenmiljöerna, dricksvattenproduktionen och invånarna i kommunen.

Planförslaget bedöms inte medföra någon förändring av påverkan eller möjligheten att uppnå MKN för ytvatten och grundvatten. Verksamheter och detaljplaner som leder till otillåten påverkan på MKN för ytvatten och grundvatten får inte genomföras enligt lagkrav och inga andra förslag i översiktsplanen ger en betydande påverkan på MKN. Kommunen vill att vattenmiljöerna får bättre status, men anser att MKN måste utvecklas med fler lokala mätvärden och bedömningar så de blir mer tillförlitliga och möjliga att arbeta med. Många MKN är grundade på kvalificerade bedömningar, modellering och ibland översiktlig data vilket gör att de är svåra att använda för att bedöma målen och åtgärderna. Trots det kommer Översiktsplan 2026 på flera sätt bidra till bättre förutsättningar för att klara normerna genom förbättrad dagvattenhantering, efterbehandling av förorenade områden, gemensamma bryggor och småbåtshamnar samt bevarande av grunda vikar.

Kommunen vill förbättra avrinningen i orterna genom att minska hårdgjorda ytor och öka växtligheten. Likaså ska befintliga blåstrukturer bevaras och fler etableras vid lämpliga platser. Detta är positivt för vattenmiljöerna och för människorna i områdena. Även dagvattenhanteringen ska förbättras för att minska risken för översvämningar och utsläpp av förorenat vatten.

Kommunen ska värna om befintliga våtmarker och säkerställa deras ekologiska och hydrologiska funktioner. Detta görs genom att beakta våtmarker i all fysisk planering och belysa vikten av återvätning av utdikade torvmarker. Våtmarker är viktiga på flera sätt och bidrar med flera ekosystemtjänster så som vattenrening och flödesutjämning. Flera är också avgörande för vårlekande fiskar och bidrar därigenom till ökad biologisk mångfald och stabila ekosystem.

##### Åtgärder

- Gemensamma bryggor och småbåtshamnar.
- Minimera båttrafik i grunda områden och andra känsliga miljöer.
- Undvika bottenstörande aktivitet i grunda vikar.
- Införa vattenskyddsområden enligt MB 7 kap för ytvattentäkterna
- Minska mängden hårdgjorda ytor och öka blå - och grönstrukturer i orterna.
- Förbättra dagvattenhanteringen.

## Hushållning av mark

Enligt MB ska mark- och vattenområden användas för det eller de ändamål som de är mest lämpade för, med hänsyn till beskaffenhet, läge och behovet av långsiktig god hushållning. I det här avsnittet redovisas olika typer av markanvändning som i sig eller på grund av planförslaget kan ha en betydande miljöpåverkan.

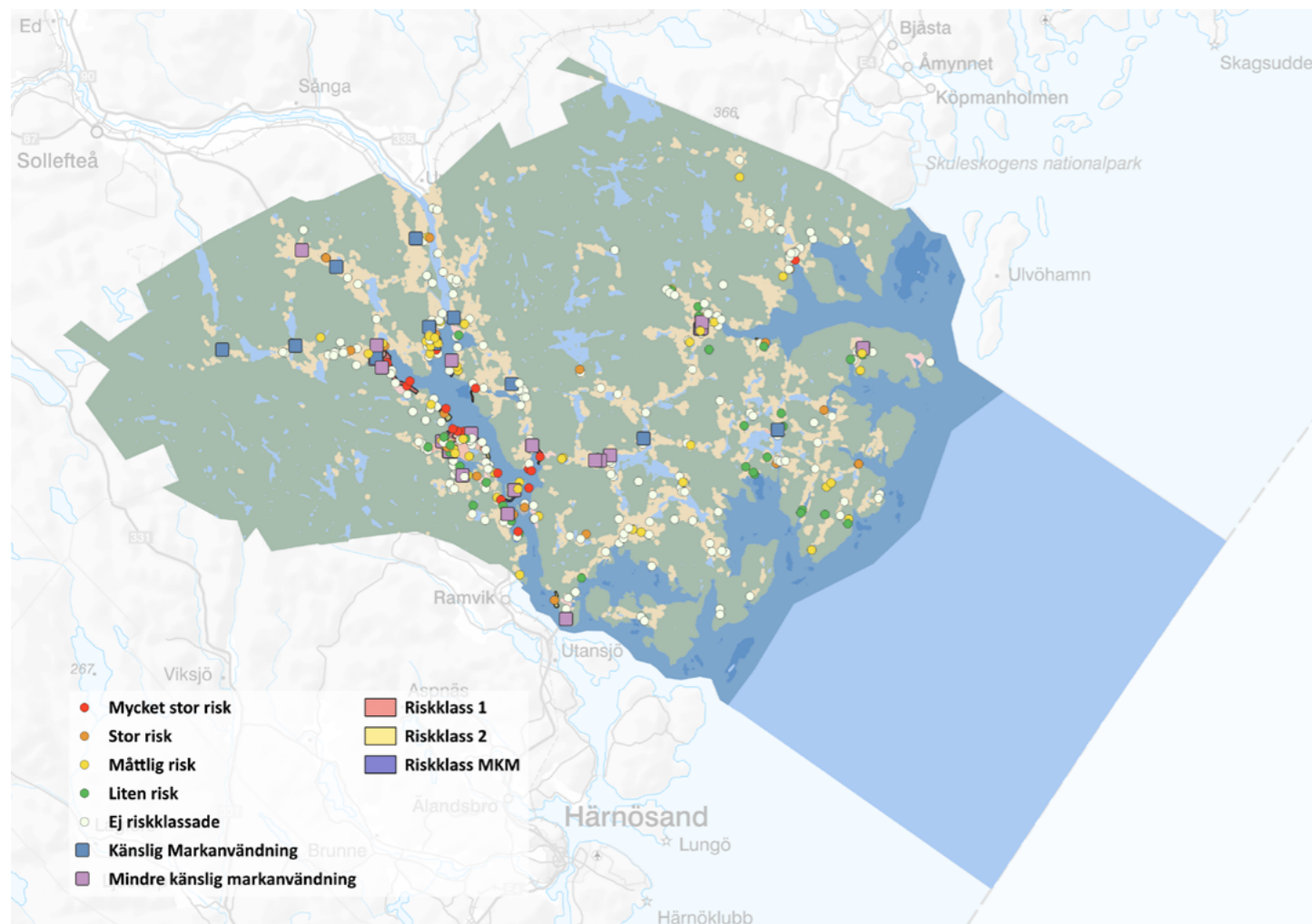
## Förorenade områden

Förorenade områden är mark- eller vattenområden, anläggningar och byggnader som innehåller miljö- och hälsofarliga ämnen. Förorenade områden utgör en risk för både människors hälsa och miljön, genom spridning av skadliga ämnen via luft, mark och vatten.

## Förutsättningarna

Kramfors kommun har en lång industrihistoria som bidragit till flera förorenade områden. Inom kommunen finns ett 20-tal förorenade områden med riskklass 1–2, varav flera omfattar stora ytor. Därtill förekommer omfattande områden med förorenade sediment. Endast ett fåtal har undersökts och ännu färre har efterbehandlats.

De föroreningar som finns i de förorenade områdena sprids främst till vattnet eftersom de ligger på stranden eller på botten. De påverkas av hög- och lågvatten, vågor och is och påverkan ökar vid extremväder. Dessutom gör landhöjningen att de träkonstruktioner som gjordes för att förstärka industriområdena nu kommer upp över ytan och ruttnar.



Karta: Förorenade områden

Många av de mest förorenade områdena ligger vid och i vatten vilket gör att spridningsrisken är stor. På senare år har undersökningar visat på ett omfattande problem med stora områden med förorenade fiberbankar. Det är stora osäkerheter kring hur de påverkar älven och miljön runt omkring samt hur påverkan ser ut om de blir störda.

I första hand ska den som är ansvarig för föroreningen också åtgärda den, men i många fall finns ingen ansvarig kvar. Då kan staten finansiera efterbehandling om en myndighet eller kommun/region tar på sig ansvaret för att efterbehandlingen genomförs, vilket kallas huvudman.

## Riksintressen och mål som berörs

### Riksintressen

- Mot bakgrund av att kommunen har ett flertal dokumenterade förorenade områden av varierande omfattning, varav endast ett fåtal har undersökts och ännu färre efterbehandlats, samt att nya förorenade områden med stor sannolikhet kommer att identifieras och behöva utredas, bedöms samtliga riksintressen inom kommunen beröras.

### Nationella miljö kvalitetsmål

- Giftfri miljö
- Grundvatten av god kvalitet
- God bebyggd miljö

### Agenda 2030

- God hälsa och välbefinnande
- Rent vatten och sanitet
- Hållbara städer och samhällen

## Översiktsplan 2026

### Konsekvenser

Alla förorenade områden utgör risker för miljön och människors hälsa på olika sätt. Kommunen vill att fler förorenade områden ska efterbehandlas och att spridningsrisken ska minska. De är positiva till utredning av förorenade områden vid misstanke om förorening. Kramfors kommun ska i den fysiska planeringen ta hänsyn till förorenade områden och verka för att dessa utreds och vid behov, efterbehandlas.

Utöver miljö- och hälsoriskerna finns också ett hushållningsbehov där mark som redan exploaterats bör fortsätta användas så att nyexploatering inte behövs. Flera av de förorenade områdena används av befintliga verksamheter som efterbehandlar när de gör förändring i området. I planförslaget tydliggör kommunen att miljötillsynen ska arbeta för att ansvariga företag efterbehandlar förorenade områden samt att vid all exploatering i förorenade områden ska kommunen arbeta för att undersökningar och vid behov efterbehandling görs innan byggstart. Detta möjliggör fortsatt användning av områdena och minskar riskerna för människor och miljön.

Flera förorenade områden i kommunen har påkaj, strökaj och/eller rustbädd som kan uppfattas som fast mark, men som egentligen utgör stora ras- och skredrisker. Dessa områden kan också vara förorenade och utgör speciellt en stor risk i och med exploatering. Kommunen vill att inför all exploatering i områden med misstanke om förorening eller dålig stabilitet ska marken undersökas. Undersökningen visar vilka åtgärder som behövs för att exploateringen ska vara möjligt.

### Åtgärder

- Kommunen vill agera huvudman i statligt finansierade projekt.
- Krav på undersökning och i förekommande fall efterbehandling vid all exploatering på mark som kan vara förorenad.

### Jordbruksmark

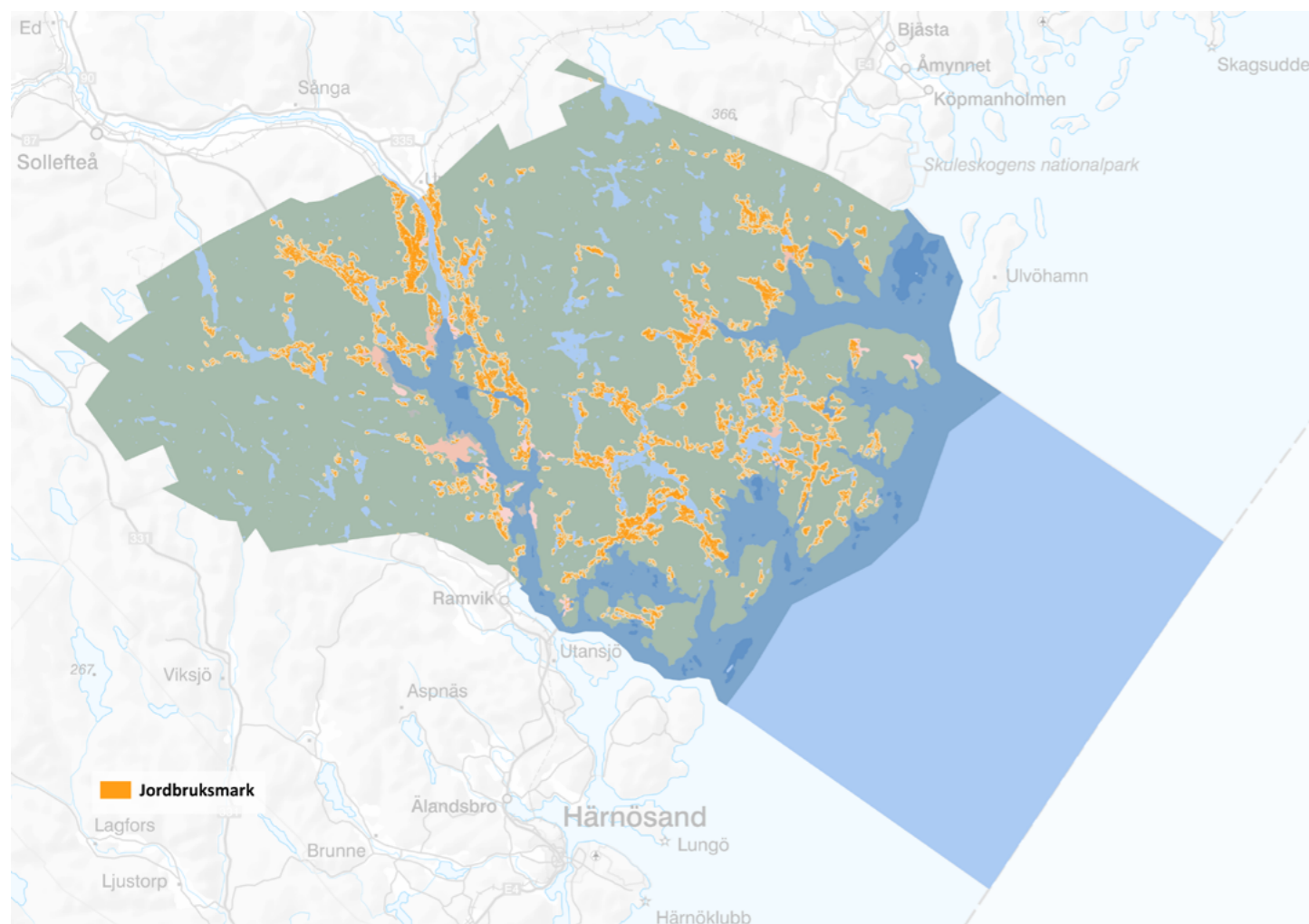
Jordbruksmark är ett samlingsnamn för åkermark, betesmark och slätteräng. Jordbruksmark är en viktig resurs som ger livsmedel, foder och energi till samhället.

### Förutsättningar

Kramfors kommun har en rik jordbrukshistoria som också är grundläggande för det öppna landskapet. Idag utgör jordbruksmark ungefär 5% av kommunens yta och finns huvudsakligen i kommunens odlingsbara dalgångar i det kuperade landskapet, där brukstraditionen är lång och områdena innefattar höga landskaps- och kulturvärden.

Jordbruksmark regleras i 3 och 4 kapitlet i miljöbalken och får endast tas i anspråk om:

- Det görs för att tillgodose väsentliga samhällsintressen.
- Behovet inte kan tillgodoses på annan mark.
- Jordbruksmarken inte har ett högt brukningsvärde.



Karta: Riskklass 1 och 2

En god odlingsjord utvecklas genom biologiska processer över lång tid och det är väldigt svårt att återställa jordbruksmark som ianspråktagits för andra syften. Jordbruksmark varierar i kvalitet och förutsättningar att bli brukad vilket gör att viss mark är mer värdefull än annan.

### Riksintressen och mål som berörs

#### Riksintressen

- Jordbruksmarken är spridd över stora delar av kommunens yta, men främst koncentrerad till de odlingsbara dalgångarna. Detta medför att flertalet riksintressen direkt eller indirekt berörs. De riksintressen som bedöms beröras minst, eller i stort sett inte alls, är riksintresse för kommunikationer avseende luftfart och farled/sjötrafikstråk, totalförsvaret och energiproduktion för vindbruk.

#### Nationella miljökvalitetsmål

- Ett rikt odlingslandskap
- Ett rikt djur- och växtliv
- God bebyggd miljö

#### Agenda 2030

- Ingen hunger
- God hälsa och välbefinnande
- Ekosystem och biologisk mångfald

### Översiktsplan 2026

#### Konsekvenser

Kommunen är positiv till bevarandet av jordbruksmark för att bevara landskapsbilden med dess öppna landskap. De anser att jordbruksmark får tas i anspråk för bebyggelse om det behövs för att tillgodose väsentliga samhällsintressen, om behovet inte kan tillgodoses på annan mark och om jordbruksmarken inte har ett högt brukningsvärde. Mindre områden med jordbruksmark finns inom utvecklingsområdena, men vid exploatering ska fortfarande kraven om väsentligt samhällsintresse, alternativ placering och brukningsvärde uppfyllas. Alltså ianspråk tas jordbruksmark bara i särskilda fall. Kommunen har också förtydligat vad de anser är väsentliga samhällsintressen.

#### Åtgärder

- Tydliga riktlinjer kring när jordbruksmark får tas i anspråk.
- *Fler kommer att läggas till*

### Klimatpåverkan

Klimatet förändras och påverkar både samhället och naturen. Exakt hur det kommer förändras går inte att förutse, men genom beredskap och klimatanpassningar kan effekterna minimeras. I detta avsnitt redovisas i vilken mån översiktsplanen ger förutsättningar för att begränsa ytterligare klimatförändringar samt åtgärda de risker som redan finns.

### Förutsättningar

I Kramfors kommun väntas klimatförändringar främst innebära ökade nederbördsmängder, fler varma perioder och kortare snösäsonger. Risken för översvämningar, torka, ras, skred och erosion ökar som en följd

av detta. Flera av dessa klimatförändringar uttrycker sig i form av extremväder som kraftiga stormar, skyfall, värmeböljor och köldknäppar. Dessa extremer kan ge stora konsekvenser och vara svårhanterade.

En viktig del i klimatarbetet är att minska utsläppen och därmed växthuseffekten. Kramfors kommun är en glest bebyggd kommun med dåliga förutsättningar för kollektivtrafik vilket innebär att flera är beroende av bil. Kommunens storlek leder också till många tjänsteresor inom kommunens egen verksamhet. Även besöksnäringen bidrar till många resor inom kommunen som påverkar klimatet.

### Riksintressen och mål som berörs

#### Riksintressen

- Eftersom klimatpåverkan är ett brett och dynamiskt förhållande, som både ger direkta och indirekta påverkningar samt följdkonsekvenser, berörs i många fall hela samhället – allt från bebyggd miljö till växt- och djurriket. Därmed bedöms samtliga riksintressen beröras. De riksintressen som bedöms beröras minst, är riksintresse för kommunikationer avseende luftfart, totalförsvaret och energiproduktion för vindbruk.

#### Nationella miljö kvalitetsmål

- Begränsad klimatpåverkan
- Frisk luft
- Skyddade ozonskikt
- Grundvatten av god kvalitet
- Ett rikt växt- och djurliv
- God bebyggd miljö

#### Agenda 2030

- Ingen hunger
- God hälsa och välbefinnande
- Rent vatten och sanitet för alla
- Hållbar energi för alla
- Hållbar industri, innovationer och infrastruktur
- Hållbara städer och samhällen
- Hållbar konsumtion och produktion
- Bekämpa klimatförändringar
- Hav och marina resurser
- Ekosystem och biologisk mångfald

### Översiktsplan 2026

#### Konsekvenser

Kommunen vill jobba med de förändrade förutsättningarna som klimatförändringarna bidrar med. Översiktsplanen vill minska utsläppen genom elektrifiering, fossilfrihet samt förbättrad kollektivtrafik. Kommunen vill att elektrifieringen inom kommunen påskyndas och etablera fler laddstationer för personbilar. Vidare vill kommunen ha mer utspridd service samt behålla den sammanhängande befintliga bebyggelsen vilket leder till mindre bilåkande. Däremot vill kommunen utveckla besöksnäring på flera områden vilket ökar bilresandet och koldioxidutsläppen då kollektivtrafiken inte finns till alla besöksmål. Kommunen vill utveckla kollektivtrafiken för både invånare och besökare men det är en utmaning utifrån rådande infrastruktur och placering av besöksmålen.

Kommunen vill utveckla Höga Kusten Airport med både mer tågtrafik och flygtrafik. Flygtrafik är en stor utsläppskälla i Sverige och kommer bidra negativt till utsläppsmålen. Kommunen vill jobba mot elektrifiering av flygtrafiken och alltid använda bästa tillgängliga teknik för att minska utsläppen tills att elektrifiering eller annan utsläppsfri teknik kan användas.

Kommunen har flera områden med ras och skredrisker som förvärras av klimatförändringarna. Extremväder i nutid har också visat skadorna som kan uppstå både i känsliga och icke känsliga områden. Skadorna blir speciellt påtagliga om kultur- och naturvärden blir påverkade. De vill därför kartlägga riskområden och undersöka åtgärdsbehovet för att minska riskerna. Kommunen anser att ras-, skred- och erosionsriskkarteringen som finns är bristande och vill utveckla den för att få en bättre förståelse för riskområden i kommunen.

Klimatförändringarna innebär också en betydande hälsorisk för befolkningen. Kramfors kommun har en åldrande befolkning som är mer utsatt för föränderligt väder. Därför har planförslaget flera åtgärder som de vill implementera för att minska riskerna för kommuninvånarna. Kommunen vill ha fler anpassade boenden och förbättra befintliga, de vill ha mer grönska i orterna och mer blåstrukturer vilket sänker temperaturen lokalt och skyddar mot översvämning samt minska mängden hårdgjorda yta för att minska risken för översvämningar.

#### Åtgärder

- Kommunen vill arbeta aktivt med klimatanpassning och klimatåtgärder för att minska effekterna av klimatförändringarna.
- Kramfors ställa om till ett fossilfritt och hållbart samhälle
- Kommunen vill minska bilberoendet och utveckla kollektivtrafiken
- Kartlägga riskområden för ras, skred och erosion
- Kartlägga riskområden för översvämning
- Implementera åtgärder i riskområden

## Nollalternativet jämfört med Översiktsplan 2026

Översiktsplan 2026 bedöms medföra färre negativa miljökonsekvenser än nollalternativet i förhållande till nuläget. Alternativen är lika på flera sätt, men Översiktsplan 2026 tar mindre mark i anspråk och specificerar inte vilken typ av exploatering som ska ske i utvecklingsområdena. Planförslaget har också tydligare ställningstaganden och riktlinjer för hur planering och exploatering ska utföras. Däremot har Översiktsplan 2026 färre riktlinjer för hur skyddsvärda objekt konkret ska skyddas. Dock är planförslaget tydlig med att det ser positivt på att undersökningar om behov och åtgärder ska göras i varje enskilt fall i stället för att översiktsplanen ska innehålla specifika riktlinjer som appliceras generellt. Det vill hellre främja en god planberedskap som är anpassningsbar efter föränderliga förutsättningar än att precisera en markanvändning som vid genomförande och exploatering inte kan fullföljas på grund av oväntade upptäckter. Detta gör översiktsplanen mer funktionell, flexibel, hållbar och lättapplicerad hela översiktsplanens tidsspann.

Flera av utvecklingsområdena som nollalternativen pekade ut har inte utvecklats och med förändrade förutsättningar på platserna innebär det att de inte är funktionella längre. För att få en positiv påverkan på samhället och miljön behöver planer vara realistiska och genomförbara.

Av sju möjliga områden för utveckling av vindkraft har fem etablerad vindkraft idag. Vidare är ett av de två kvarvarande områdena beroende av att riksintresset i området förändras, vilket gör att *Vindkraft i Kramfors* (2011) är svåränvänd för ändamålet att utveckla mer vindkraft. Översiktsplan 2026 har inga utvecklingsområden för vindkraft, men är öppen för förslag till vidareutveckling.

Båda alternativen värnar om natur- och vattenmiljöer och vill ha mer grönska i orterna. Till skillnad från Översiktsplan 2026 har nollalternativet utformningsförslag för både bebyggelse och naturmiljöer i Kramfors stad, men placeringen och utförandet har en negativ påverkan på området. Vidare är planen tvetydlig eftersom de både vill bevara naturmiljöer och undvika bostäder i områden med risk för översvämning men ändå vill exploatera nära vatten och förändra naturmiljön där.

Ställningstagandet kring förorenade områden är lika i båda alternativen, men Översiktsplan 2026 är tydligare med att kommunen vill agera huvudman där det inte längre finns någon ansvarig kvar. Denna förändring är viktig för att fler förorenade områden efterbehandlas och därmed minskar riskerna för människa och miljön. Nollalternativet betonar vikten av att jordbrukslandskapets kulturella värden ska värnas och utvecklas. Likt Översiktsplan 2026 vill nollalternativet ha utveckling av befintlig bebyggelse och att den ska anpassas till landskapsbilden och de lokala byggtraditionerna. Det som framgår tydligare i planförslaget är när jordbruksmark får ianspråktagas samt vad kommunen anser är väsentliga samhällsintressen.

Nollalternativet vill likt planförslaget minska beroendet av fossila bränslen och utsläppen av växthusgaser, men nämner inte någon klimatanpassning eller klimatåtgärder för att hantera extremväder och klimatförändringarna. Detta är ett problem för beredskapen i samhället och hållbarheten av befintlig och ny byggnation

## Samlad bedömning och måluppfyllelse

Nedan presenteras den samlade bedömningen av översiktsplanens påverkan på de olika miljöaspekterna, riksintressen samt de berörda hållbarhets- och miljömålen. De riksintressen och mål som inte inkluderas nedan bedöms inte bli påverkade av översiktsplanen. Bedömningen ges på skalan positiv, neutral och negativ.

### Miljöaspekter

Tabell 1. Bedömning av Översiktsplan 2026 påverkan på miljöaspekterna.

Miljöaspekt	Bedömning	Motivering Översiktsplan 2026
Natur- och vattenmiljöer		
Naturmiljöer	Positivt	Kommunen har inte ett stort exploateringsintresse och i de områden där skyddad natur finns har de tydliga riktlinjer för bevarande av både formellt skyddade naturmiljöer och utpekade höga naturvärden utan formellt skydd. Kommunen jobbar även för att bevara och utöka grönska och vatten i orterna både för den biologiska mångfalden och människors hälsa.
Vattenmiljöer	Neutral	Kommunen vill möjliggöra för mer båttrafik vilket påverkar vattenmiljöer negativt men de har åtgärder som minskar påverkan som gemensamma bryggor och småbåtshamnar. För att öka skyddet på dricksvattnet vill kommunen att alla ytvattentäkter får skydd enligt MB 7 kap och att de rådande vattenskyddsområdena ska uppdateras utifrån rådande lagstiftning. Dagvattenhante-ringen ska förbättras och hårdgjorda ytor ska minskas samtidigt som blå- och grönstrukturer ökar. Kommunen värnar om befintliga våtmarker och belyser vikten av återvätning.
Hushållning av mark		
Förorenade områden	Positiv	Kommunen vill att förorenade områden ska efterbehandlas och vill agera huvudman när det är möjligt vilket möjliggör för fler efterbehandlingar.
Förorenade områden	Positiv	Kommunen har pekat ut ett fåtal områden där jordbruksmark kan ianspråktagas, men är tydligt att även i de områdena måste kriterierna för ianspråktagande uppfyllas. De har också tydliggjort vad de anser vara av samhällsintresse. Planförslaget möjliggör mer jordbruksmark än

Förorenade områden	Positiv	tidigare att ianspråkats men det handlar om små arealer och alla områden kräver utredningar innan de ianspråkats.
Klimatpåverkan	Positiv	Kommunen uppger flera åtgärder för att minska påverkan från klimatförändringarna och extremvädren samt arbetar med att minska utsläppen inom kommunen.

### Riksintressen

Här redovisas *Översiktsplan 2026* påverkan på ett urval av riksintressen enligt MB 3 och 4 kap. Bara riksintressen som berörs av de miljöaspekter som undersöks i denna MKB redovisas nedan.

Tabell 2. Bedömning av *Översiktsplan 2026* påverkan på riksintressen.

Miljöaspekt	Bedömning	Motivering <i>Översiktsplan 2026</i>
Friluftsliv	Positiv	Kommunen värnar om friluftslivet och vill både göra områdena mer tillgängliga för fler och värna om natur- och kulturvärdena
Rörligt friluftsliv	Positiv	Kommunen värnar om allmänhetens möjlighet att fritt röra sig i naturen och längs stränder. De vill öka tillgängligheten och bevara kvaliteten i kultur- och naturlandskapet.
Kulturmiljövård	Positiv	Kommunen vill bevara kulturmiljöerna och se till att de används, stärks och utvecklas som en del av samhällsutvecklingen. Kommunen har en Kulturmiljöplan som fördjupar arbetet med kulturmiljön.
Naturvård	Positiv	Kommunen är tydlig med att alla områden med höga naturvärden ska skyddas och värnas i kommande planer och exploateringar.
Natura 2000	Positiv	Inga Natura 2000-områden påverkas av planförslaget och kommunen är tydlig med att alla områden med höga naturvärden ska skyddas och värnas i kommande planer och exploateringar.
Obruten kust	Positiv	Kommunen skriver att kustens värden ska bevaras. De är också tydlig med att vindkraft inte får etableras inom Höga kusten (riksintressets område).

Yrkesfiske	Positiv	Kommunen har en lång fisketradition och vill värna om yrkesfisket och att det ska fortsätta vara en del av landskapet och framtiden.
Kommunikation	Neutral	Kommunen värnar om goda kommunikationer och inget i planförslaget motverkar riksintresset.
Rennäring	Neutral	Kommunen anser att området ska skyddas mot åtgärder som påtagligt kan försvåra bedrivandet av rennäringsen och att samråd med berörda samebyar ska ske tidigt i planprocessen.
Totalförsvaret	Neutral	Kommunen remitterar alla ärenden som berör riksintresset till Försvarsmakten för att säkerställa att riksintresset skyddas.
Energiproduktion, vindbruk	Neutral	Flera vindkraftsverk har redan etablerats i kommunen och därför har inga fler områden pekats ut. Kommunen har förtydligat att vindkraft inte får etableras inom Höga kusten, vilket skulle bryta mot riksintresset Obruten kust.

### Agenda 2030

Här redovisas *Översiktsplan 2026* påverkan på ett urval av målen från Agenda 2030. Bara mål som berörs av de miljöaspekter som diskuteras i denna MKB redovisas nedan.

Tabell 3. Bedömning av *Översiktsplan 2026* påverkan på Globala hållbarhetsmål.

Hållbarhetsmål	Bedömning	Planens möjlighet att uppnå hållbarhetsmålet
Ingen hunger	Positiv	Kommunen värnar om jordbruksmark och vill bevara en levande landsbygd med brukad mark samtidigt som jordbruksmarkens värden skyddas.
God hälsa och välbefinnande	Positiv	Kommunen bidrar till en bättre folkhälsa genom bland annat att öka blå- och grönstrukturerna i samhället vilket bland annat främjar utevistelse, aktivitet och skapar en behagligare boendemiljö. Vidare vill kommunen anpassa bebyggelsen efter människors olika förutsättningar och göra både närområdet och besöksmål tillgänglighetsanpassat.
Rent vatten och sanitet	Positiv	Kommunen vill säkra dricksvattentillgången genom att alla vattentäkter får vattenskyddsområden enligt MB 7 kap.

Hållbar energi för alla	Positiv	Kommunen vill bli fossilfri och arbetar med elektrifiering och bästa tillgängliga teknik både inom kommunen och för invånarna. Kommunen är positiv till förnyelsebara energislager och har välutvecklad vindkraft.
Hållbar industri, innovationer och infrastruktur	Positiv	Kommunen vill bli fossilfri och arbetar med elektrifiering och bästa tillgängliga teknik både inom kommunen och för invånarna. Kommunen vill också bygga ut en hållbar kollektivtrafik med bättre möjligheter för tågtrafik. Kommunen vill utöka flygtrafiken vilket kan ha en negativ påverkan men de är positiva till elektrifiering även här och har samma målsättning om fossilfrihet när det är möjligt.
Hållbara städer och samhällen	Positiv	Kommunen vill att all samhällsplanering är hållbar och bygger på en god och kvalitativ planeringsberedskap där detaljplaner är relevanta, uppdaterade och anpassade till dagens och morgondagens förutsättningar.
Hållbar konsumtion och produktion	Positiv	<i>Tillkommer beskrivning.</i>
Bekämpa klimatförändringarna	Positiv	Kommunen strävar efter att bli fossilfri och klimatneutral samt att beslut om teknik ska baseras på senast tillgänglig forskning och teknik.
Hav och marina resurser	Neutral	<i>Tillkommer beskrivning.</i>
Ekosystem och biologisk mångfald	Positiv	<i>Tillkommer beskrivning.</i>

### Nationella miljö kvalitetsmål

Här redovisas Översiktsplan 2026 påverkan på ett urval av de Nationella miljö kvalitetsmålen. Bara mål som berörs av de miljö aspekter som diskuteras i denna MKB redovisas nedan.

Tabell 4. Bedömning av Översiktsplan 2026 påverkan på Nationella miljö kvalitetsmål.

Miljö kvalitetsmål	Bedömning	Planens möjlighet att uppnå hållbarhetsmålet
Begränsad klimatpåverkan	Positiv	Kommunen strävar efter att bli fossilfri och klimatneutral samt att beslut om teknik ska baseras på senast tillgänglig forskning och teknik.
Giftfri miljö	Positiv	Kommunen strävar efter att bli fossilfri och klimatneutral samt att beslut om teknik ska baseras på senast tillgänglig forskning och teknik.
Levande sjöar och vattendrag	Neutral	Kommunen är positiv till mer båttrafik vilket kan ge en negativ påverkan, men vill arbeta med utvecklingen på ett hållbart sätt för vattenmiljöerna. Vidare vill kommunen förbättra sin dagvattenhantering och etablera nya vattenskyddsområden som också ger ett skydd till vattenförekomsterna.
Grundvatten av god kvalitet	Positiv	Kommunen vill uppdatera föreskrifterna för vattenskyddsområdena för grundvattentäkterna.
Hav i balans samt levande kust och skärgård	Positiv	Kommunen är positiv till mer båttrafik vilket kan ge en negativ påverkan, men vill arbeta med utvecklingen på ett hållbart sätt för alla vattenmiljöer.
Myllrande våtmarker	Positiv	Kommunen värnar om befintliga våtmarker och återvätning av utdikade torvmarker. Våtmarker ska beaktas i all fysisk planering.
Levande skogar	Positiv	Kommunen vill jobba mot ett hållbart skogsbruk där alla värden i skogen värnas vid planering och exploatering.
Ett rikt odlingslandskap	Neutral	Vissa av utvecklingsområdena innefattar jordbruksmark men ianspråktagande ska utredas i varje enskilt fall. Utpekandet ger en större möjlighet för ianspråktagande men kommunen vill att alla värden ska beaktas.

God bebyggd miljö	Positiv	Kommunen vill skapa ett hållbarare samhälle där människors och miljöns behov samspelar. Bland annat vill kommunen: <ul style="list-style-type: none"> <li>• öka blå- och grönstrukturerna i samhället vilket bland annat främjar folkhälsan och den biologiska mångfalden.</li> <li>• behålla den sammanhängande bebyggelsen vilket minskar resande och möjliggör nära service till fler.</li> </ul>
Ett rikt växt- och djurliv	Positiv	Kommunen värnar om all natur och vill att höga naturvärden ska beaktas även om den inte har ett formellt skydd. Kommunen vill också öka blå- och grönstrukturerna i orterna och bevara de befintliga.

## Uppföljning

Enligt 6 kap. 11§ MB ska en redogörelse göras för de åtgärder som planeras för uppföljning och övervakning av den betydande miljöpåverkan som genomförandet av planen medför.

Uppföljningen av den betydande miljöpåverkan som översiktsplanens genomförande medför bör i största möjliga mån kopplas till befintliga system för miljöledning, tillsyn och övervakning. Vidare åtgärder bör baseras på resultaten från övervakningen av de mest betydande miljöaspekterna: natur- och vattenmiljöer, hushållning av mark och klimatpåverkan. Dessa resultat utgör underlag för vilka ytterligare åtgärder och strategier som behöver utvecklas. Dessutom bör uppföljningen av miljöpåverkan för aspekterna integreras i den löpande översiktsplanprocessen.