

# Krisledningsplan

Dokumenttyp <b>Riktlinje</b>	Diarienummer <b>KS 2022/167</b>	Datum för beslut <b>2022-04-12</b>	Version <b>1</b>
Beslutsinstans <b>Kommunstyrelsen</b>	Dokumentansvarig <b>Kommunledningsförvaltningen</b>	Ansvarig för uppföljning <b>Beredskapssamordnaren</b>	Reviderad <b>-</b>
Dokumentet gäller <b>Tills vidare</b>			

## Innehållsförteckning

<b>1</b>	<b>Inledning</b> .....	<b>4</b>
1.1	Syfte.....	4
1.2	Centrala principer .....	5
<b>2</b>	<b>Korta och långa kriser</b> .....	<b>5</b>
<b>3</b>	<b>Start av krisledning</b> .....	<b>5</b>
<b>4</b>	<b>Ledning, organisation och ansvar</b> .....	<b>5</b>
4.1	Tjänsteman i beredskap/Inriktnings och samordningskontakt (TiB/ISK) .....	7
4.2	Kommundirektörens roll och ansvar .....	7
4.3	Krisledningsgruppen.....	7
4.4	Krisledningsstab/ledningsstöd .....	8
4.4.1	Stabschefens roll och ansvar .....	9
4.4.2	Krisledningsstabens roll och uppgifter.....	9
4.4.3	Kriskommunikation och information .....	9
4.5	Krisledningsnämnd.....	9
<b>5</b>	<b>Resurser</b> .....	<b>10</b>
5.1	POSOM - Psykisk och social omsorg.....	10
5.2	Frivillig resursgrupp (FRG) .....	11
5.3	Lokaler, teknisk utrustning och kommunikationsmedel.....	11
<b>6</b>	<b>Samverkan och geografiskt områdesansvar</b> .....	<b>11</b>
6.1	Rapportering till länsstyrelsen .....	12
<b>7</b>	<b>Uthållighet och avlösning</b> .....	<b>12</b>
<b>8</b>	<b>Dokumentation</b> .....	<b>12</b>
<b>9</b>	<b>Ekonomi</b> .....	<b>12</b>
<b>10</b>	<b>Avveckling av krisledningsorganisationen</b> .....	<b>12</b>
<b>11</b>	<b>Utvärdering</b> .....	<b>13</b>
<b>12</b>	<b>Höjd beredskap</b> .....	<b>13</b>
12.1	Kommunens ansvar vid höjd beredskap .....	13
12.1.1	Ledningsansvar .....	13
12.1.2	Lokal kristidsverksamhet .....	13
12.1.3	Geografiskt områdesansvar .....	13
12.1.4	Rapportering .....	14
12.1.5	Uthållighet.....	14
<b>13</b>	<b>Dokumentansvar</b> .....	<b>14</b>
13.1	Stöddokument .....	14

<b>14</b>	<b>Viktiga begrepp.....</b>	<b>14</b>
<b>15</b>	<b>Bilagor .....</b>	<b>16</b>

## 1 Inledning

Denna plan kan tillämpas vid samhällsstörningar eller andra händelser när det krävs samordning och ledning från kommunen och vid behov av samverkan med andra aktörer. Planen kan även tillämpas vid höjd beredskap, då funktionerna och metodiken för samverkan och ledning i stort sett är samma vid fredstida samhällsstörningar som vid höjd beredskap.

Kommunen ska värna om samhällets skyddsvärden och bidra till såväl individens som samhällets och nationens säkerhet. De värden som ska skyddas utgår från mål formulerade av riksdagen och regeringen:

- Människors liv och hälsa
- Samhällets funktionalitet
- Demokrati, rättssäkerhet och mänskliga fri- och rättigheter
- Miljö och ekonomiska värden
- Nationell suveränitet

Normalt sker krisledning i berörd förvaltning, men när flera verksamheter berörs och det finns behov av samverkan och samordnad ledning eller när de egna resurserna inte räcker ska den centrala krisledningen aktiveras.

Om fler aktörer berörs och det finns behov av samverkan och gemensam inriktning ska kommunen aktivera en inriktnings- och samordningsfunktion (ISF) med externa aktörer. Den kan initieras av kommunen eller på förfrågan från extern aktör. Kommunen har ett ansvar att verka för samordning inom det geografiska området vid samhällsstörningar även om kommunens egen verksamhet inte berörs av samhällsstörningen.

Vid en samhällsstörning har kommunen tre samtidiga uppgifter

- att leda sin egen verksamhet
- att genom lokal ISF utöva sitt geografiska områdesansvar
- att kunna delta i ISF på regional nivå.

### 1.1 Syfte

Syftet med krisledningsplanen är att beskriva:

- hur kommunen ska organisera sig under extraordinära händelser/samhällsstörning
- hur kommunens organisation för krisledning ska bedriva samverkan och ledning i syfte att uppnå inriktning och samordning
- vilka lokaler med nödvändig teknisk utrustning för samverkan och ledning som disponeras vid extraordinära händelser

## 1.2 Centrala principer

Tre principer är centrala i det svenska krishanteringssystemet och utgör grunden för kommunens krishantering.

- **Ansvarsprincipen** - Den som har ansvar för en verksamhet i normala situationer också har motsvarande ansvar vid störningar i samhället. Aktörer har även ett ansvar att agera även i osäkra lägen. Den utökade ansvarsprincipen innebär att aktörerna ska stödja och samverka med varandra
- **Närhetsprincipen** – att samhällsstörningar ska hanteras där de inträffar och av de som är närmast berörda och ansvarig
- **Likhetsprincipen** – att aktörer inte ska göra större förändringar i organisationen än vad situationen kräver. Verksamheten under samhällsstörningar ska fungera som vid normala förhållanden, så långt det är möjligt

## 2 Korta och långa kriser

Utifrån erfarenheterna under coronapandemin har vikten av att bygga krisledning även för händelser som är utdragna över tid aktualiserats. Tidigare planer har fokuserat på relativt snabbt övergående kriser som storm, elavbrott och liknande. Coronapandemin har sträckt sig över lång tid vilket har ställt andra krav på kommunens organisation.

Vid ett scenario som är begränsat i tid och ganska intensivt till karaktären så kan det krävas en organisation med flera funktioner som kan bemannas med personal som kan frigöras från ordinarie arbetsuppgifter. I ett utdraget scenario blir det inte möjligt att flytta personal på samma sätt eftersom de ordinarie arbetsuppgifterna också måste fungera.

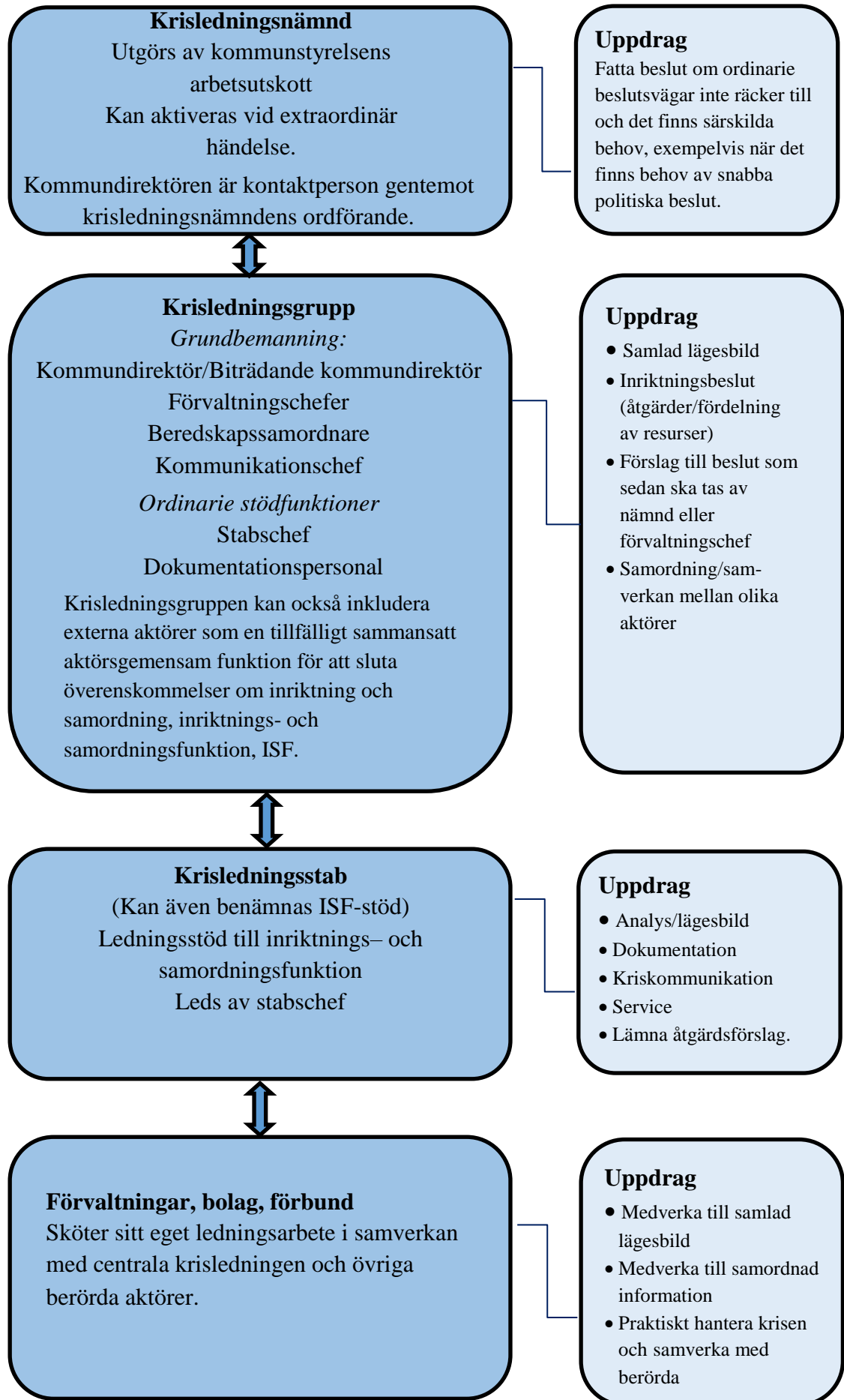
Denna plan ska också fungera vid höjd beredskap och krig.

## 3 Start av krisledning

Den som får information om något som kan innebära negativ påverkan för kommunala verksamheter, andra samhällsviktiga verksamheter i eller föranleda ett större intresse av allmänheten ska informera kommunens tjänsteman i beredskap, TiB, och larma kommunens krisledning enligt gällande rutiner. För Kramfors är räddningschef i beredskap, RCB, kommunens tjänsteman i beredskap som larmar krisledningsgruppen enligt larmlista. Samtliga medlemmar i krisledningsgruppen kan vid behov initiera krisledning om gruppens ordförande eller dennes ersättare inte kan nås.

## 4 Ledning, organisation och ansvar

Nedan visas en översiktlig bild över kommunens krisledningsorganisation vid samhällsstörningar som kräver samverkan.



Vid höjd beredskap ansvarar kommunstyrelsen för den del av det civila försvaret som kommunen ska bedriva.

Kommundirektören har det yttersta ansvaret för kommunens krisledningsorganisation på tjänstemannanivå.

Krisledningsorganisationen består av en central krisledningsgrupp som vid behov kan kalla in en krisledningsstab med olika stödfunktioner till sitt förfogande.

Kommunens inriktning ska tas fram i samverkan med berörda aktörer för att uppnå bästa tänkbara resultat ur ett helhetsperspektiv.

Förvaltningar, kommunala bolag och förbund ska ha egna krisledningar som ska samarbeta med kommunens centrala krisledning och/eller ISF. Kommunala förvaltningar/verksamheter och de kommunala bolagen ska ha egna rutiner för samverkan med den centrala krisledningen.

Om en händelse uppfyller kriterierna för en extraordinär händelse kan krisledningsnämnden aktiveras.

#### **4.1 Tjänsteman i beredskap/Inriktnings och samordningskontakt (TiB/ISK)**

Räddningschef i beredskap (RCB) fungerar även som tjänsteman i beredskap (TiB). Räddningschef i beredskap är gemensam för Räddningstjänsten Höga kusten – Ådalen, Medelpads räddningstjänstförbund och Örnsköldsviks räddningstjänst. Syftet med TiB är att stärka kommunernas förmåga att snabbt starta sin krisberedskapsorganisation och ta sitt geografiska områdesansvar.

TiB ska stödja kommunerna med omvärldsbevakning, att skapa lägesbild samt att larma/kontakta kommunen vid händelser som kan påverka kommunen, detta görs enligt fastställda rutiner. När TiB har larmat kommunens krisledning ansvarar kommunen för vidare hantering. Kommunen kan kontakta TiB för råd och stöd.

#### **4.2 Kommundirektörens roll och ansvar**

Kommundirektören ansvarar för kommunens krisledningsorganisation på tjänstemannanivå och utser ansvariga vid samhällsstörningar samt är ordförande i krisledningsgruppen. Rutiner beskrivs i separat checklista.

Kommundirektören eller dennes ersättare kan också fatta vissa beslut direkt. Om både kommundirektör och biträdande kommundirektör är frånvarande kan den som i deras ställe är ordförande för krisledningsgruppen fatta samma beslut. Se delegationsordning.

#### **4.3 Krisledningsgruppen**

Krisledningsgruppen leds av kommundirektören, eller dennes ersättare. I denna ingår förvaltningscheferna för välfärdsförvaltningen, bildningsförvalt-

ningen och produktionsförvaltningen, biträdande kommundirektör, kommunikationschef samt beredskapssamordnaren. Vid möten ska även stabschef och en stabsresurs som sköter dokumentation delta. Minnesanteckningar från krisledningsgruppen ska diarieföras. Viktiga beslut ska fattas som delegationsbeslut och även dessa ska diarieföras.

Krisledningsgruppens huvuduppgift är att samverka för att träffa överenskommelser om inriktning och samordning av åtgärder internt inom kommunen samt att hålla varandra informerade om aktuellt läge. Så långt som det är möjligt ska beslut fattas enligt ordinarie delegation av förvaltningschefer och nämndsordförande och krisledningsgruppen är huvudsakligen ett beredningsorgan som tar fram förslag till beslut. Vissa beslut kan dock behöva tas direkt i krisledningsgruppen och då har dess ordförande beslutsmandat. Checklista för krisledningsgruppens arbete finns i separat dokument.

Krisledningsgruppen fokuserar främst på kommunens interna hantering men när fler aktörer är berörda och det finns behov av inriktning och samordning aktiveras ISF, en inriktnings- och samordningsfunktion med externa parter.

Krisledningsgruppen kan även benämnas inriktnings- och samordningsfunktion, ISF, men vi har valt att fortsätta använda krisledningsgrupp som benämning för den interna krisledningen. Kommunen ska ha en förmåga att verka för samordning av aktörer vid en samhällsstörning och kunna stå som värd för en inriktnings- och samordningsfunktion, en tillfälligt sammansatt aktörsgemensam funktion för att sluta överenskommelser om inriktning och samordning. I praktiken kan det handla om möten som berörda aktörer i länet eller kommunen genomför för att gemensamt hantera en störning. Se separat checklista för krisledningsgruppen.

Krisledningsgruppen ska utifrån en samlad lägesbild avväga eller prioritera åtgärder och resurser till de mest angelägna hjälpbehoven. En överenskommelse kan gälla allt från prioritering eller resursfördelning mellan aktörer, till ansvarsfördelning eller inriktning för fortsatt arbete. Det är därför viktigt att representanterna har rätt mandat utifrån syftet.

Samtliga aktörer kan påkalla behovet av en ISF genom att kontakta värden/kommunen. Kontakt sker via kommunens TiB.

#### **4.4 Krisledningsstab/ledningsstöd**

Beroende på händelse finns olika behov av ledningsstöd/stab. Krisledningsstab kan även benämnas ISF-stöd när en inriktnings- och samordningsfunktion med externa parter har initierats. Initialt i de flesta händelser finns ett stort behov av stöd att upprätta rutiner och fördela uppgifter som behöver hanteras, till exempel dokumentation och presskontakter samt praktiska frågor som lokaler, förtäring och eventuella transporter.

Om krisen får ett utdraget förlopp behöver krisledningen fungera parallellt med ordinarie verksamhet och då behöver krisledningsstaben begränsas till ett fåtal personer med tydligt avgränsade uppdrag.



#### 4.4.1 Stabschefens roll och ansvar

Stabschefen beslutar om krisledningsstabens omfattning, vilka stödfunktioner, experter eller andra personer som ska knytas till staben. Stabschefen ansvarar för att kalla in dessa, fördela arbetsuppgifter och samordna arbetet i krisledningsstabens samt att genomföra föredragningar för krisledningsgruppen. Checklista med stabschefens uppgifter finns i separat dokument.

Stabschefen har mandat att hantera frågor/ärenden som uppkommer mellan möten, om det inte kan vänta eller om det inte är principiellt viktigt.

#### 4.4.2 Krisledningsstabens roll och uppgifter

Krisledningsstabens utgör ett ledningsstöd till kommundirektören och krisledningsgruppen. Stödet ska bereda underlag för överenskommelser i krisledningsgruppen och ta fram förslag till innehåll i dessa samt förslag till beslut om vad som ska kommuniceras. Krisledningsstabens storlek och bemanning anpassas utifrån behov. Checklista finns i separata dokument.

#### 4.4.3 Kriskommunikation och information

Samhällsstörningar kännetecknas ofta av mycket stort informationsbehov. Samordnad kriskommunikation, i rätt tid, både inom och mellan aktörerna, stärker trovärdigheten, förebygger otydligheter och motverkar ryktesspridning.

Kriskommunikation är en del av krisledningsstabens och ansvarar för sammanställning, produktion och distribution av kommunens information till allmänhet, massmedia, personal och samverkande aktörer under samhällsstörningar, se särskild kriskommunikationsplan.

### 4.5 Krisledningsnämnd

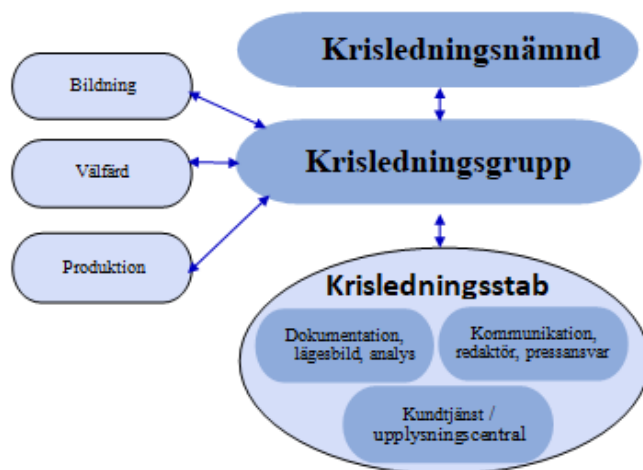
Vid extraordinär händelse kan krisledningsnämnden aktiveras. Krisledningsnämnden ska endast aktiveras om ordinarie beslutsvägar inte räcker till och det finns särskilda behov, exempelvis när det finns behov av snabba politiska beslut. Hur krisledningsnämnden fungerar finns beskrivet i nämndens reglemente. Krisledningsnämnden kan fatta beslut om

- att ge ekonomiskt stöd till enskilda
- kommunen behöver begära hjälp från annan kommun
- åtgärderna får betydande ekonomiska konsekvenser och det finns behov av att ställa ekonomiska resurser till förfogande
- om kommunala verksamheter inte kommer överens om hur resurser ska fördelas eller om vilka åtgärder som ska prioriteras

Kommunstyrelsens arbetsutskott fungerar som kommunens krisledningsnämnd. Krisledningsnämndens ordförande, eller i dennes frånvaro vice ordförande, fattar beslut om krisledningsnämnden ska träda i funktion.

Krisledningsnämnden får fatta beslut om att överta hela eller delar av verksamhetsområden från övriga nämnder i kommunen i den utsträckning som är

nödvändig med hänsyn till den extraordinära händelsens art och omfattning. Krisledningsnämnden har då det politiska ansvaret för dessa verksamhetsområden.



Krisledningsnämndens beslut ska anmälas vid närmast följande fullmäktigesammanträde. Fullmäktiges presidium beslutar om omfattningen av redovisningen och formerna för denna. När krisledningsnämndens verksamhet, som är föranledd av den extraordinära händelsen, inte längre behövs ska krisledningsnämnden besluta att de uppgifter som nämnden har övertagit från andra nämnder ska återgå till ordinarie nämnd. Därefter ska kommunstyrelsen eller kommunfullmäktige besluta att verksamheten ska upphöra.

## 5 Resurser

Vid en samhällsstörning finns ett antal resurser att tillgå förutom de ordinarie.

### 5.1 POSOM - Psykisk och social omsorg

Vid en samhällsstörning eller andra allvarliga händelser kan det finnas behov av psykisk och social omsorg för att ta hand om drabbad allmänhet eller anhöriga. Om de ordinarie resurserna inte räcker till finns i kommunen en POSOM-organisation. POSOM leds av chefen för individ- och familjeomsorgen som också beslutar om gruppen ska aktiveras. Kommunens centrala krisledningsgrupp, räddningsledare och polisen har mandat att begära POSOM-insats.

Arbetet samordnas av POSOMs samordningsgrupp som ska samverka med den centrala krisledningen när den är aktiv (se separat POSOM-plan). Om beslut fattas att aktivera POSOM ska krisledningsgruppen och RCB/TiB informeras.

Vid behov av psykosocialt stöd för kommunens personal finns företagshälsovården att tillgå.

## 5.2 Frivillig resursgrupp (FRG)

I kommunen finns en frivillig resursgrupp (FRG) som kan stödja kommunen med diverse uppgifter vid en samhällsstörning, utifrån kommunens behov. Kommunen bestämmer vilket stöd som behövs och som ska kallas in. Aktivering görs via FRG-ansvarig som kallar in externa personalresurser och samordnar FRG-gruppen utifrån kommunens önskemål.

## 5.3 Lokaler, teknisk utrustning och kommunikationsmedel

Lokaler för kommunens krisledningsorganisation finns i kommunhuset där det även finns reservkraft och adekvat teknisk utrustning för att bedriva ledning och samverkan utifrån regionala och nationella riktlinjer. Reservledningsplats finns. Krisledningen ska ha förmåga att bedriva verksamhet oavsett lokal.

I separata dokument finns förteckning över den tekniska utrustningen som ska kunna disponeras, där det bland annat framgår vilka telefoner och telefonnummer som ska användas, Rakel-nummer samt instruktioner för inkoppling och användning av den tekniska utrustningen och systemen.

För teknikstöd kontaktas IT helpdesk.

## 6 Samverkan och geografiskt områdesansvar

Kommunen har ett geografiskt områdesansvar. Det innebär att kommunen inom sitt geografiska område i fråga om extraordinära händelser i fredstid ska verka för

- att de krishanteringsåtgärder som vidtas av olika aktörer under en sådan händelse samordnas, och
- att informationen till allmänheten under sådana förhållanden samordnas

Kommunens roll är att vara en sammanhållande funktion på lokal nivå, och kunna leda diskussionerna med berörda aktörer mot ett så bra resultat som möjligt för helheten. Kommunen ska kunna erbjuda mötesplats och organisera stöd för att underlätta samverkan.

Varje aktör arbetar med sina egna beslut och verkställighet av dessa, men kommunen ska verka för att gemensamma mål och gemensam inriktning sätts upp för helheten. Kommunens lokala hantering och samordning behöver då förhålla sig till överenskommelser och beslut i regionala samverkansmöten (den regionala inriktnings- och samordningsfunktionen).

Vid behov av regionalt informationsutbyte eller samordning kallar länsstyrelsen till ett samverkansmöte.

## 6.1 Rapportering till länsstyrelsen

Om en samhällsstörning inträffar eller hotar att inträffa ska kommunen ge länsstyrelsen lägesrapporter och information om händelseutvecklingen, tillståndet och den förväntade utvecklingen samt om vidtagna och planerade åtgärder. Rapporteringen ska omfatta kommunens geografiska område.

## 7 Uthållighet och avlösning

Krisledningsgruppen och krisledningsnämnden ska säkerställa sin uthållighet med ersättare.

Krisledningsstaben ska vara bemannad så att den vid behov kan ges möjlighet till avlösning. Stabschefen ansvarar för personalplanering i stödet och ska vid skiftbyte sammankalla för stabsgenomgång.

## 8 Dokumentation

Dokumentation ska ske löpande i hela krisledningsorganisationen. I loggboken ska händelseförlopp och vidtagna åtgärder (fattade beslut med mera) dokumenteras. Klockslag, när information kom in, från vem och när den förmedlades vidare samt vem som gjort anteckningen ska framgå.

## 9 Ekonomi

I en krissituation är det viktigt att hålla en strikt kontroll av ekonomiska åtaganden, som lätt kan bli mycket stora i en besvärlig situation. Vid större händelser som beräknas få stora kostnader ska dessa redovisas separat för att tydligt kunna följa upp beslut och åtgärder. Ekonomichefen ansvarar för att detta genomförs på rätt sätt till exempel genom en egen kod i ekonomisystemet.

## 10 Avveckling av krisledningsorganisationen

Krisledningsorganisationen ska avvecklas när det inte längre finns något behov. Samverkande aktörer ska informeras om avvecklingen så snart som möjligt.

När bedömningen görs att gemensam hantering inte längre behövs ska krisledningsgruppen avslutas. Detta är ett aktivt beslut som behöver kommuniceras tydligt.

Krisledningsnämnden ska så snart kriterierna för extraordinär händelse inte längre uppfylls avsluta sin verksamhet. Fattade beslut ska återrapporteras till kommunfullmäktige. Kommunfullmäktige kan också besluta om att krisledningsnämnden ska upphöra.

När den centrala krisledningen avvecklas ska loggböcker och dokument arkiveras på lämpligt sätt.

## 11 Utvärdering

En utvärdering ska påbörjas så snart som möjligt efter det att normal verksamhet har återupptagits. Ansvarig för att detta görs är beredskapssamordnaren.

Utvärderingen med slutsatser och förslag till förändringar ska föreläggas kommundirektören för godkännande och delges berörda. Erfarenheter ska tas med i risk- och sårbarhetsanalysen.

## 12 Höjd beredskap

Med höjd beredskap avses krig och krigsfara. Vid krig och krigsfara beslutar regeringen om höjd beredskap. Då ska hela samhället inom ramen för det som kallas civilt försvar kunna bidra till försvarsansträngningarna. Det handlar om att skydda befolkningen, säkerställa de viktigaste samhällsfunktionerna och bidra till Försvarsmaktens förmåga att möta en angripare. Försvarsmakten är i stor utsträckning beroende av stöd och leveranser från det övriga samhället för att kunna agera vid ett väpnat angrepp mot Sverige.

### 12.1 Kommunens ansvar vid höjd beredskap

När regeringen fattat beslut om höjd beredskap kan bestämmelser från andra författningar träda i kraft. Höjd beredskap och åtgärder som ska vidtas av kommunen under sådana förhållanden regleras i lag (2006:544) om kommuners och landstings åtgärder inför och vid extraordinära händelser i fredstid och höjd beredskap.

#### 12.1.1 Ledningsansvar

Under höjd beredskap ansvarar kommunstyrelsen för ledningen av den del av det civila försvaret som kommunen ska bedriva. Krisledningsorganisationen i övrigt är densamma som beskrivs i kapitel 3.

#### 12.1.2 Lokal kristidsverksamhet

Kommunen ska under höjd beredskap eller när ransoneringslagen (1978:268) i annat fall tillämpas, i den omfattning som regeringen i särskilda fall beslutar,

- vidta de åtgärder som behövs för försörjningen med nödvändiga varor,
- medverka vid allmän prisreglering och ransonering, och
- medverka i övrigt vid genomförandet av åtgärder som är viktiga för landets försörjning

#### 12.1.3 Geografiskt områdesansvar

Kommunens geografiska områdesansvar är detsamma som vid extraordinär händelse och samhällsstörningar som kräver samverkan, det vill säga:

Kommunstyrelsen ska under höjd beredskap verka för att den verksamhet som bedrivs i kommunen av olika aktörer samordnas och för att samverkan kommer till stånd mellan dem som bedriver verksamheten.

#### 12.1.4 Rapportering

Kommunen ska under höjd beredskap hålla länsstyrelsen informerad om beredskapsläget och de övriga förhållanden som har betydelse för det civila försvaret i kommunen.

#### 12.1.5 Uthållighet

Funktioner för samverkan och ledning vid höjd beredskap ska dimensioneras för att kunna fungera under flera månader.

## 13 Dokumentansvar

Beredskapssamordnaren är ytterst ansvarig för att denna plan revideras vid behov, dock minst en gång per mandatperiod. Om brister i krisledningsplanen framkommer som är så omfattande att en omedelbar revidering krävs ska planen uppdateras.

### 13.1 Stöddokument

Till denna plan finns ett flertal olika stöddokument som till exempel checklistor och metodstöd för krisledningsgruppens och krisledningsstabens arbete. Samtliga dessa dokument finns tillgängliga i intranätet Portalen. Beredskapssamordnaren är ytterst ansvarig även för att samtliga nämnda stöddokument upprättas och görs tillgängliga. Beredskapssamordnaren ansvarar för att stöddokumentet ses över årligen och uppdateras löpande.

Beredskapssamordnaren ansvarar även för larmlistan för berörd personal. Den ska revideras löpande, dock minst två gånger per år.

Var och en i krisledningsorganisationen ansvarar för att själv ha aktuella dokument tillgängliga.

## 14 Viktiga begrepp

### Extraordinär händelse

Med extraordinär händelse avses en sådan händelse som avviker från det normala, innebär en allvarlig störning, eller överhängande risk för allvarlig störning, i viktiga samhällsfunktioner och som kräver brådskande insatser av kommunen.

### Geografiskt områdesansvar

Kommunen har ett geografiskt områdesansvar, vilket innebär att den ska verka för att olika aktörer samverkar vid en extraordinär händelse och att de krishanteringsåtgärder och information som vidtas av olika aktörer samordnas inom kommunens geografiska område. Länsstyrelsen har motsvarande ansvar på regional nivå och regeringen på nationell nivå.

**Höjd beredskap**

Med höjd beredskap avses krig och krigsfara. Regeringen beslutar om höjd beredskap.

**Inriktning**

Inriktning är orientering av tillgängliga resurser mot formulerade mål.

**Inriktnings- och samordningsfunktion (ISF)**

En inriktnings- och samordningsfunktion är en tillfälligt sammansatt aktörs-gemensam funktion för att sluta överenskommelser om inriktning och sam-ordning. Detta görs på lokal nivå i en gemensam funktion som kommunen, som geografiskt områdesansvarig, står värd för, en lokal ISF. Man kan även benämna den kommunala krisledningsgruppen ISF.

**ISF-stöd**

ISF-stöd är en stödfunktion till ISF och kan även benämnas som krisled-ningsstab.

**Inriktnings- och samordningskontakt (ISK)**

ISK är till för att underlätta kontakt mellan aktörer vid samhällsstörningar och för att initiera en inriktnings- och samordningsfunktion.

**Koordinator**

Koordinator en annan benämning på stabschef, den som leder ISF-stödet och är ansvarig för att organisera och hålla samman det arbetet.

**Krisledningsgrupp**

Kommunens ledningsgrupp vid kriser, kan även finnas på förvaltningsnivå.

**Krisledningsstab**

Stödfunktion till kommundirektören och krisledningsgruppen. Kan även be-nämnas ISF-stöd om en inriktnings- och samordningsfunktion med externa parter är aktiverad.

**Ledning**

Ledning är den funktion som åstadkommer inriktning och samordning av tillgängliga resurser genom att en aktör bestämmer (kan bygga på mandat eller överenskommelse).

**Samhällsstörning**

Termen samhällsstörning används för ”de företeelser och händelser som ho-tar och ger skadeverkningar på det som ska skyddas i samhället”. Termen samhällsstörningar kompletterar lagens benämningar och ersätter inte andra uttryck som olycka, kris, krig, krigsfara, höjd beredskap och extraordinär händelse.

**Samhällsviktig verksamhet**

Med samhällsviktig verksamhet avses ur ett krisberedskapsperspektiv en verksamhet som uppfyller båda eller det ena av följande villkor:

- Ett bortfall av eller en störning i verksamheten kan ensamt eller tillsammans med motsvarande händelser i andra verksamheter leda till att en allvarlig kris inträffar i samhället.
- Verksamheten är nödvändig eller mycket väsentlig för att en redan inträffad kris i samhället ska kunna hanteras så att skadeverkningarna blir så små som möjligt.

**Samordning**

Samordning är anpassning av aktiviteter och delmål så att tillgängliga resurser kommer till största möjliga nytta.

**Samverkan**

Samverkan är den funktion som åstadkommer inriktning och samordning av tillgängliga resurser genom att aktörer kommer överens.

**Sektorsansvar**

Sektorsansvar innebär att varje myndighet och organisation ansvarar för sitt eget verksamhetsområde.

**Tjänsteman i beredskap (TiB)**

Tjänsteman i beredskap är i princip detsamma som inriktnings- och samordningskontakt och för Kramfors kommuns del är det räddningschef i beredskap (RCB) som är TiB.

**15 Bilagor**

Bilaga 1      Kriskommunikationsplan

Bilaga 2      Plan för POSOM och krisstöd