

Naturvärdesinventering

Naturvärdesinventering av SCA Wood AB, Kramfors kommun,
Västernorrlands län



2025-06-11

Uppdragsinformation

Uppdragsnamn	SCA Bollstabruk - Detaljplan Udden
Uppdragsnummer	10350588
Datum	2025-05-27
Datum för slutversion	2025-06-11

SCA Wood AB

[Kundnamn]

Kontaktuppgift kund

Org nr: 556540-9165

Konsult

WSP

WSP Sverige AB

Org nr: 556057-4880

wsp.com

Kontaktperson

Jörgen Boija, uppdragsansvarig

010 – 722 66 58

jorgen.boija@wsp.com

Övriga medverkande

Samuel Koont och Pattranit Kwanruen – Inventering och bedömningar

Samuel Koont – Förarbete

Samuel Koont – Rapportering

Samuel Koont – Kartor

Karolina Bruce – Kvalitetsgranskning

Omslagsbild: **Miljöbild vid Bollstabruk, Kramfors kommun. Foto taget av Pattranit Kwanruen**

Samtliga foton i rapporten är tagna av WSP om inte annat anges.



1. Sammanfattning

En naturvärdesinventering med kartläggningstyp *NVI-detalj* - naturvärdesklass 1 till 4, samt tilläggen värdeelement och detaljerad redovisning av artförekomst har genomförts av WSP AB Sverige för SCA Wood AB av Bollstabruk, Kramfors kommun den 26 maj 2025. Syftet var att identifiera och avgränsa områden av betydelse för biologisk mångfald samt att dokumentera och bedöma dessa naturvärden. Området, som är omkring 4 hektar stort, består av övergivna hus, gräsmark, skogsmark och en del av Bollstaån. Inga tidigare artfynd observerades under förstudien. Bollstaån, inventeringsområdets enda vattenförekomst, har bedömts ha måttlig ekologisk status och god kemisk ytvattenstatus enligt en bedömning från 2019 av VISS. Ån är en del av Ångermanälvens avrinningsområde.

Majoriteten av inventeringsområdet är antropogent påverkad med hårdgjorda ytor och övergivna hus. Runt bebyggelsen finns trivial gräsmark med vanligt förekommande arter. Inga invasiva arter observerades under fältinventeringen. Området klassificeras som trivial gräsmark på grund av den antropogena påverkan och den homogena miljön. Trots observationer av en värdeart, svartvit flugsnappare, samt fem naturvärdesträd, påverkas inte klassificeringen.

Innehåll

1.	SAMMANFATTNING	3
2.	INLEDNING	5
3.	METODIK	5
3.1.	NATURVÄRDESKLASSER	7
3.2	VÄRDEARTER	7
3.3	Rödlistan	7
3.4	Fridlysning	8
3.5	Signalarter, nyckelarter och typiska arter	8
3.6	INVASIVA ARTER	8
3.7	VÄRDELANDSKAP	8
4.	OMRÅDESBESKRIVNING	8
5.	FÖRARBETE	9
5.1	SKYDDADE OMRÅDEN	9
5.2	ANDRA OMRÅDEN MED NATURVÄRDE	10
5.3	TIDIGARE NATURVÄRDEINVENTERINGAR	10
5.4	TIDIGARE FYND AV VÄRDEARTER OCH INVASIVA FRÄMMANDE ARTER	10
5.5	VATTENSYSTEM INOM KARTLÄGGNINGSOMRÅDET	10
6.	RESULTAT	11
6.1	LANDSKAPSOMRÅDEN OCH VÄRDELANDSKAP	11
6.2	VÄRDEELEMENT	12
6.3	VÄRDEARTER	13
6.4	FYND AV INVASIVA FRÄMMANDE ARTER	13
6.5	NATURVÄRDESBIOTOPER	13
7.	DISKUSSION	14
8.	REFERENSER	15
9.	BILAGOR	16

2. Inledning

WSP Sverige AB har på uppdrag av SCA Wood AB utfört en naturvärdesinventering av Bollstabruk, Kramfors kommun, Västernorrlands län. En fältinventering genomfördes den 26 maj 2025 av Pattranit Kwanruen och Samuel Koont som underlag för en planerad detaljplan.

Syftet med en naturvärdesinventering är att identifiera och avgränsa de geografiska områden i landskapet som är av betydelse för biologisk mångfald samt att dokumentera och bedöma vilka naturvärden dessa områden har. Identifierade områden och sammanställning av befintlig information redovisas i rapporten.

Denna rapport innehåller bedömningar ur naturmiljöhänseende och är inte ett ställningstagande av inventeringsområdets lämplighet för en exploatering.

3. Metodik

Inventeringen har utgått från metoden beskriven i svensk standard (SS 199000:2023, SS/TS 199002:2023) och har utförts med kartläggningstyp NVI detalj – naturvärdesklass 1 till 4, samt tilläggen värdeelement vilken görs i fält och innebär att element särskilt viktiga för inventeringsområdets naturvärde ska eftersökas, kartläggas och redovisas. Tillägget detaljerad redovisning av artförekomst utförs i fält som innebär att förekomst av naturvårdsarter ska redovisas på karta eller med koordinater.

I insamlingen och bearbetningen av relevant miljöinformation ingår genomgång av befintliga data som beskriver området, bakgrundsmaterial från berörda myndigheter, och informationssök i öppna databaser (exempelvis Skyddad Natur och Artportalen). Hela det aktuella inventeringsområdet genomsöks sedan i fält efter naturvärdesbiotoper, värdearter, värdelandskap och andra företeelser som ingår i detaljeringsgraden och medtagna fördjupade inventeringar.

Naturvärdesbedömning innebär att ett geografiskt områdes betydelse för biologisk mångfald bedöms med hjälp av bedömningsgrunderna artvärde och biotopvärde. Biotopvärdet bedöms utifrån förekomst av biotopkvaliteter. Dessa biotopkvaliteter används som underlag för att bedöma vad det är för biotop, hur vanlig, sällsynt eller hotad den är, dess ekologiska funktion och dess tillstånd. Biotopkvaliteter inkluderar strukturer i naturen som trädåldersfördelning, förekomst av död ved, topografi, bördighet, kulturpåverkan, m.m. Sällsynta och hotade biotoper är biotoper som är mindre vanliga nationellt, eller inom ett annat visst geografiskt område, beaktas också i bedömning av biotopvärde. Naturtyp, biotoptyp och eventuell Natura 2000-naturtyp bestäms också. Artvärdet bedöms utifrån biotopens biotiska faktorer i form av arter och organismsamhällen. Bedömningen omfattar antalet värdearter, värdearternas mängd, värdearternas signalvärde och artdiversiteten. Värdearter beskrivs i del 3.2. Dessa bedömningsgrunder kombineras sedan till en naturvärdesklass, se Figur 1 och del 3.1. Naturvärdesbedömning avser den biologiska mångfaldens nuvarande tillstånd. Framtida förändring i biologisk mångfald beaktas inte. Bedömningen av naturvärde görs med Sverige som referensram, med beaktande av betydelse för biologisk mångfald på regional och lokal nivå.

Artvärde	Mycket högt	Mindre troligt utfall	Mindre troligt utfall	Högt naturvärde	Högsta naturvärde	
	Högt	Mindre troligt utfall	Påtagligt naturvärde	Högt naturvärde	Högt naturvärde	
	Påtagligt	Mindre troligt utfall	Visst naturvärde	Påtagligt naturvärde	Mindre troligt utfall	
	Visst	Ej naturvärde	Visst naturvärde	Mindre troligt utfall	Mindre troligt utfall	
	Lågt	Ej naturvärde	Ej naturvärde	Mindre troligt utfall	Mindre troligt utfall	
		Lågt	Visst	Påtagligt	Högt	Mycket högt
		Biotopvärde				

Figur 1. Naturvärdesbedömning vid NVI. Utfall för bedömningsgrund art respektive bedömningsgrund biotop leder till en specifik naturvärdesklass. Källa: SS 199000:2023.

3.1. Naturvärdesklasser

Identifierade naturvärdesbiotoper inom inventeringsområdet ges ett naturvärde. En naturvärdesbiotops betydelse för biologisk mångfald, det vill säga graden av naturvärde, bedöms enligt en fastställd skala i olika naturvärdesklasser, där klasserna är:

HÖGSTA NATURVÄRDE – (NATURVÄRDESKLASS 1)

Mycket stor särskild betydelse för biologisk mångfald. Omfattar biotoper som har god överensstämmelse med ett referenstillstånd för naturliga ekosystem. Innehåller mycket goda livsmiljöer för värdearter och nästan alltid med inslag av rödlistade och hotade arter. Områden med högsta naturvärde är särskilt viktiga värdekärnor för biologisk mångfald i en nationell och regional grön infrastruktur. Varje enskilt område med denna naturvärdesklass bedöms vara av särskild betydelse för att upprätthålla biologisk mångfald på nationell eller global nivå.

HÖGT NATURVÄRDE – (NATURVÄRDESKLASS 2)

Stor särskild betydelse för biologisk mångfald. Omfattar biotoper som har väsentliga kvaliteter, typiska för naturliga ekosystem. Innehåller goda livsmiljöer för värdearter, ofta med inslag av rödlistade och hotade arter. Områden med högt naturvärde är värdekärnor för biologisk mångfald i en nationell och regional grön infrastruktur. Varje enskilt område med denna naturvärdesklass bedöms vara av särskild betydelse för att upprätthålla biologisk mångfald på regional eller nationell nivå.

PÅTAGLIGT NATURVÄRDE – (NATURVÄRDESKLASS 3)

Påtaglig särskild betydelse för biologisk mångfald. Omfattar biotoper som har typiska kvaliteter för naturliga ekosystem men som kan vara delvis påverkade eller saknar längre kontinuitet och därför inte uppfyller kriterier för naturvärdesklass 1 eller 2. Innehåller oftast livsmiljöer för värdearter. Bidrar till en nationell och regional grön infrastruktur för biologisk mångfald. Den totala arealen av dessa områden har särskild betydelse för att bevara biologisk mångfald i Sverige. Enskilda områden kan lokalt ha stor särskild betydelse för biologisk mångfald där landskapet i övrigt är påverkat och har brist på biologisk mångfald.

VISST NATURVÄRDE – (NATURVÄRDESKLASS 4)

Viss särskild betydelse för biologisk mångfald. Omfattar biotoper med vissa kvaliteter av betydelse för biologisk mångfald. Kan innehålla livsmiljöer för värdearter. Bidrar till grön infrastruktur för biologisk mångfald åtminstone på lokal nivå. Den totala arealen av dessa områden har viss särskild betydelse för att bevara biologisk mångfald i Sverige. Enskilda områden kan lokalt ha särskild betydelse för biologisk mångfald där landskapet i övrigt är påverkat och har brist på biologisk mångfald.

3.2 Värdearter

Värdeart är en art som är särskilt lämplig att använda vid naturvärdesbedömning genom att den har särskild betydelse för biologisk mångfald eller indikerar att det område där den förekommer har särskild betydelse för biologisk mångfald. En art kan också vara särskilt lämplig därför att den i sig själv har särskild betydelse för biologisk mångfald, till exempel genom att den är ovanlig (sällsynta arter), rödlistad eller fridlyst eller genom att det är en nyckelart, signalart eller typisk art.

3.3 Rödlistan

Den svenska Rödlistan innehåller en bedömning av olika arters risk att dö ut i Sverige. De arter som uppfyller kriterierna för någon av kategorierna Nationellt utdöd (RE), Akut hotad (CR), Starkt hotad (EN), Sårbar (VU), Nära hotad (NT) eller Kunskapsbrist (DD) benämns rödlistade. De arter som kategoriseras som CR, EN eller VU benämns hotade. Kategorin kunskapsbrist omfattar arter där kunskapen är så bristfällig att

de inte kan placeras i någon kategori, men där tillgängliga data ändå tyder på att de borde vara rödlistade. Arter som ej är rödlistade finns i kategorin Livskraftig (LC). Rödlistan baseras på internationellt vedertagna kriterier från Internationella Naturvårdsunionen (IUCN).

3.4 Fridlysning

Fridlysning innebär att det är förbjudet att plocka, fånga, döda, eller på annat sätt samla in eller skada vissa växter och djur. Cirka 585 av de cirka 50 000 kända växt- och djurarterna i Sverige är fridlysta i hela landet. Alla orkidéer, groddjur, kräldjur, fladdermöss och vilda fåglar är fridlysta. Ytterligare 43 växt- och djurarter är fridlysta i vissa län. De regler som anger vilka arter som är fridlysta finns i artskyddsförordningen (2007:845). Samtliga växt- och djurarter som är fridlysta i hela landet eller i ett län finns förtecknade i Artskyddsförordningens bilaga 1 och 2 på Naturvårdsverkets webbplats.

3.5 Signalarter, nyckelarter och typiska arter

Signalarter är arter vars förekomst ofta indikerar höga naturvärden och goda förutsättningar för en hög biologisk mångfald. Signalarter som används för naturvärdesbedömning i den här rapporten är de utpekade av Skogsstyrelsen och Jordbruksverket, och beaktas enbart om de förekommer i den biotop de är signalart inom. Nyckelarter är arter som formar livsmiljöer, genom att ha stor positiv funktion för ekosystemet i förhållande till sin egen biomassa. Typiska arter är indikatorarter vars förekomst indikerar gynnsamt tillstånd för en viss Natura 2000-naturtyp. Typiska arter beaktas enbart om en Natura 2000-naturtyp föreligger.

3.6 Invasiva arter

Invasiva, främmande arter är införda arter främmande för Sverige som kan konkurrera ut inhemska, känsliga arter eller orsaka skada på människa eller hennes egendom. När invasiva arter konkurrerar med känsliga, inhemska arter kan de även skada de naturliga ekosystemen som de inhemska arterna lever i.

3.7 Värdelandskap

Värdelandskap är landskapsområden (se avsnitt 3.1) vilka har särskild betydelse för biologisk mångfald. Bedömningen ska göras som en helhetsbedömning av landskapets betydelse för biologisk mångfald.

4. Områdesbeskrivning

Inventeringsområdet omfattar ca 4 ha i KRAMFORS BOLLSTA 3:90, Kramfors kommun, Västernorrlands län (se figur 2). Området består av övergivna hus med en asfalterad gata genom områdets centrala del. Merparten av området är hävdad gräsmark med inslag av skogsmark längs kanterna av lokalen. En del av Bollstaån rinner genom områdets södra del, kanterna längs vattendraget är bevuxen med en del kabbleka och andra högrötsväxter. Områdets östliga och sydliga kanter gränsas av Bollsta sågverk.



Figur 2. Översiktskarta över inventeringsområdet.

5. Förarbete

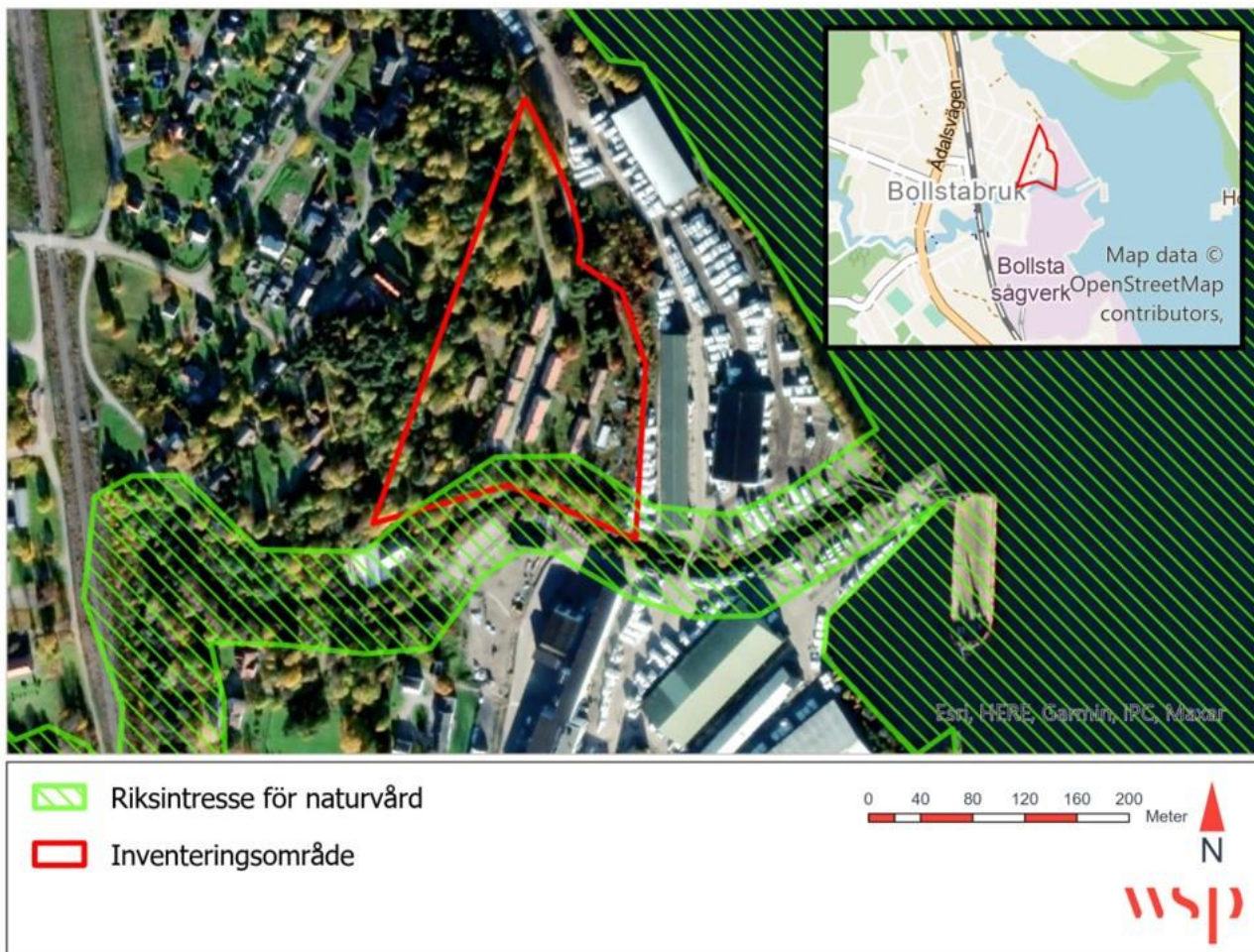
Nedan beskrivs tidigare kända naturvärden och naturintressen inom förstudieområdet som framkommit under förarbetet. Förstudieområdet omfattar samma yta som inventeringsområdet (se figur 2).

5.1 Skyddade områden

Kartläggningsområdet överlappar endast med ett skyddat område i form av områdesskydd enligt miljöbalken (1889:808), riksintresse för naturvård (3 kap. 6 §). Området överlappar inga skyddade områden gällande riksintressen för friluftsliv, naturvårdsavtal, eller Skogsstyrelsens naturvårdsavtal.

Riksintresse:

Genom inventeringsområdets södra del passerar en del av Ångermanälvens avrinningsområde, riksintresse *NRO22057* (Figur 3). Ångermanälvens havsöringsbestånd utgör en nationell tillgång där Bollstaån är en del av en samling mindre biflöden som agerar reproduktionsområde för havsöringen.



Figur 3. Karta över skyddat område inom inventeringsområdet.

5.2 Andra områden med naturvärde

Kartläggningsområdet överlappar inte med några andra utpekade områden intressanta ur naturvårdssynpunkt eller andra utpekade värden för biologisk mångfald.

5.3 Tidigare naturvärdesinventeringar

Det finns inga kända tidigare naturvärdesinventeringar utförda enligt standard SS 199000:2014 eller SS 199000:2023 inom kartläggningsområdet.

5.4 Tidigare fynd av värdearter och invasiva främmande arter

Inga tidigare artfynd observerades under förstudien.

5.5 Vattensystem inom kartläggningsområdet

Inventeringsområdets enda vattenförekomst utgörs av Bollstaån, ett mindre naturligt vattendrag som rinner från söder in i området (Figur 4). Den ekologiska statusen i vattendraget är 2019 bedömd till måttlig och uppnår god kemisk ytvattenstatus. Bollstaån är en del av och mynnar ut i Ångermanälven och vattendragets huvudavrinningsområde är kustområde – SE38039 (VISS 2025).



Figur 4. Vattensystemen inom och omkring inventeringsområdet. Bollstaån kan ses rinna från sydväst till nordöst genom inventeringsområdet och mynnar ut i Ångermanälven.

6. Resultat

En fältinventering genomfördes den 26 maj 2025. Resultatet av naturvärdesinventeringen i fält redovisas nedan. Resultatet är uppdelat i 2 delar med följande ordning:

- Landskapsområden och värdelandskap
- Värdeelement
- Värdearter
- Fynd av invasiva arter (0 arter)
- Naturvärdesbiotoper (0 biotoper)

6.1 Landskapsområden och värdelandskap

Inventeringsområdet delas upp i olika landskap som speglar samspelet mellan naturliga och mänskliga faktorer och den biologiska mångfald det ger upphov till. Naturmiljön och dess karaktärer inom inventeringsområdet kan delas upp i två landskapsområden med ID-nummer LO 1–2 (Figur 5). Inga värdelandskap har identifierats.

Landskapsområde 1 (LO1)

Området utgörs av bebyggda och hårdgjorda ytor, och upptar större delen av inventeringsområdet.

Landskapsområde 2 (LO2)

Området utgörs till merparten av skogsmark och sträcker sig längs hela inventeringsområdets yttersta gränser.



Figur 5. Landskapsområden med ID-nummer inom inventeringsområdet.

6.2 Värdeelement

På fem lokaler inom inventeringsområdet påträffades naturvärdesträd, grova och gamla tallar samt en björk som representeras i tabell 1 samt i figur 6 med bifogade bilder i bilagor (bilaga 1–5). Potentiella livsmiljöer för fladdermöss observerades även i området där stora övergivna hus fanns (se bilaga 6–8).

Tabell 1. Sammanfattande tabell över de lokaler där naturvärda träd påträffades under fältinventering. ID visar position i inventeringsområdet i figur 6.

ID	Svenskt namn	Vetenskapligt namn	Omkrets (cm)	Hålträd	Naturvärdesträd	Beskrivning	Trädstatus	Vitalitet	Datum
T1	Tall	<i>Pinus sylvestris</i>	314	Nej	Gammalt träd		Stående levande träd	Friskt (>50% av kronan vital)	2025-05-26
T2	Björk	<i>Betula pendula</i>	188	Nej	Grovt träd		Stående levande träd	Friskt (>50% av kronan vital)	2025-05-26
T3	Tall	<i>Pinus sylvestris</i>	220	Nej	Grovt träd	Dunge med 10 grövre tallar	Stående levande träd	Friskt (>50% av kronan vital)	2025-05-26
T4	Tall	<i>Pinus sylvestris</i>	220	Nej	Gammalt träd		Stående levande träd	Friskt (>50% av kronan vital)	2025-05-26

T5	Tall	<i>Pinus sylvestris</i>	220	Nej	Gammalt träd	Stående levande träd	Friskt (>50% av kronan vital)	2025-05-26
----	------	-------------------------	-----	-----	--------------	----------------------	-------------------------------	------------



Figur 6. Karta över artfynd samt fynd av naturvärdesträd under inventering.

6.3 Värdearter

En rödlistad art med rödlistekategorin NT, svartvit flugsnappare, *Ficedula hypoleuca*, observerades vid den mest centrala byggnaden av området (Figur 6). Svartvit flugsnappare är fridlyst enligt 4§ Artskyddsförordningen.

6.4 Fynd av Invasiva främmande arter

Inga invasiva arter observerades inom inventeringsområdet under fältinventeringen.

6.5 Naturvärdesbiotoper

Inga naturvärdesbiotoper har identifierats under fältinventeringen. Majoriteten av inventeringsområdet är antropogent påverkad med hårdgjorda ytor och övergivna hus i de centrala delarna av området. Runt bebyggelse påträffas trivial gräsmark där vanligt förekommande arter såsom stormåra, daggekåpa, häggbuskar, syrener, midsommarblomster, liljekonvalj, gårdsskräppa, maskrosor, renfana, brunört, ängssyra, röllika, groblad, ryssgubbe samt backskärvfrö och ängskavle påträffas. Utmed

inventeringsområdets nordliga samt västliga gränser hittas mer skoglig mark där inga värdearter påträffades. Miljön är homogen, inga stråk av exempelvis mer fuktiga partier förekommer.

7. Diskussion

Inventeringsområdet klassificeras i sin helhet som trivial gräsmark på grund av dess antropogena påverkan och den homogena växtsammansättningen. Majoriteten av området består av hårdgjorda ytor och övergivna byggnader, vilket tydligt visar på mänsklig påverkan. Runt dessa hårdgjorda ytor dominerar gräsmark med vanligt förekommande arter såsom stormåra och daggekåpa och maskrosor som alla är vanliga i störda miljöer och indikerar att marken är påverkad av mänsklig aktivitet. Häggbuskar och syrener indikerar också på mänsklig påverkan historiskt sett och är inte typiska för naturliga ängsmarker utan snarare för antropogena miljöer. Backskärfrö och ängskavle är vanliga i öppna och soliga miljöer och indikerar att marken ofta är störd. I de övergivna hus som var tillgängliga för inventering påträffades inga spår av fladdermöss, förutom potentiella ingångshål. Om rivning av byggnaderna blir aktuell bör dock en mer grundlig undersökning genomföras i samtliga byggnader i området.

Sammanfattningsvis indikerar de observerade arterna på stark påverkan av mänsklig aktivitet med öppna ytor, vilket är typiskt för trivial gräsmark, som kännetecknas av vanliga och tåliga arter som trivs i störda miljöer. Den homogena miljön och bristen på andra varierande biotoper samt frånvaron av mer värdefulla eller sällsynta arter styrker bedömningen att området framför allt utgörs av trivial gräsmark och ej uppnår klass 4 – visst naturvärde. Trots att en rödlistad art, svartvit flugsnappare observerades, påverkas inte bedömningen då den är vanligt förekommande. De observerade naturvärdesträden påverkar inte heller klassificeringen eftersom deras närvaro inte är tillräckligt för att påverka gräsmarkens naturvärde.

8. Referenser

Länsstyrelsen. 2025. VISS – VattenInformationsSystem Sverige. Hämtad: 2025-05-26.

URL: <https://viss.lansstyrelsen.se/Waters.aspx?waterMSCD=WA88844944>

SS 199000:2023. 2023. *Naturvärdesinventering (NVI) – Kartläggning och värdering av biologisk mångfald – Krav och vägledning*. Svenska institutet för Standarder.

SS/TS 199002:2023. 2023. *Naturvärdesinventering (NVI) – Kartläggning och värdering av biologisk mångfald – Dataproductspecifikation och listor med biotopbeteckningar*. Svenska institutet för Standarder.

SLU Artdatabanken (2025). Artfakta. Hämtad: 2025-05-28. URL: <https://artfakta.se/>

Strand, M., Aronsson, M. och Svensson, M. 2018. *Klassificering av främmande arters effekter på biologisk mångfald i Sverige – ArtDatabankens risklista*. ArtDatabanken SLU, Uppsala. ISBN 978-91-87853-38-8

9. Bilagor



Bilaga 1 visar bilder på träd, T1.



Bilaga 2 visar bilder på träd, T2.



Bilaga 3 visar bilder på träd, T3.



Bilaga 4 visar bilder på träd, T4.



Bilaga 5 visar bilder på träd, T5.



Bilaga 6 visar bild på potentiell ingång för fladdermöss genom saknad av dörrarnas fönster.



Bilaga 7 visar bild på potentiell ingång för fladdermöss till en gammal lada.



Bilaga 8 visar bild på potentiell ingång för fladdermöss till en gammal jordkällare.

VI ÄR WSP

WSP är ett av världens ledande konsultbolag och rådgivare inom samhällsutveckling. Vi utvecklar allt ifrån städer och transportsystem till vattenförsörjning och höga hus. Med 67 000 medarbetare i över 40 länder samlar vi experter inom analys och teknik, för att framtidssäkra världen. I Sverige har vi omkring 4 000 medarbetare.

Tillsammans med våra kunder tar vi fram innovativa lösningar för en mänsklig, trygg och välfungerande morgondag. Vi planerar, projekterar, designar och projektleder olika uppdrag inom transport och infrastruktur, fastigheter och byggnader, hållbarhet och miljö, energi och industri samt urban utveckling. Så tar vi ansvar för framtiden.

wsp.com

WSP

WSP Sverige AB

Org. nr:556057-4880

wsp.com

