

## Allmänt

Alla åtgärder som görs i mark som står under kommunens förvaltning, har kommunen som markägare och väghållare ett ansvar att **bevaka**. Det kan vara allmänna vägar, gator, torg, parker och andra platser som finns i kommunens detaljplaner.

För att få gräva i kommunens mark krävs ett Gräv tillstånd som söks hos Tekniska avdelningen och behandlas i samråd med den sökande. Detta medför inte automatiskt rätt att förlägga och bibehålla anläggningar i mark som kommunen förvaltar utan rätt att genomföra beskrivet arbete och omfattar endast lämpligheten av anläggningens placering.

Rätt att lägga ledningar görs genom ett juridiskt avtal exempelvis markavtal, ledningsrätt, servitut eller nyttjanderätts avtal.

Då ansökan avser en engångsföreteelse upprättas avtal endast för denna speciella anläggning.

## Tillstånd

### Information

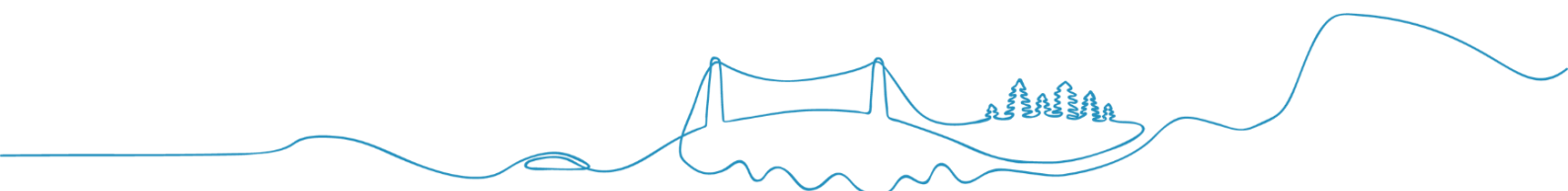
Tillstånd för grävning i kommunens mark söks hos Tekniska avdelningen.

E-tjänsten ”Gräv tillstånd - ansökan” finns bland kommunens e-tjänster, [e-tjanster.kramfors.se](http://e-tjanster.kramfors.se). Det finns även en blankett ”Ansökan om Gräv tillstånd” att fylla i på [www.kramfors.se/bygga-bo--miljo/gator-och-vagar/gravtillstand.html](http://www.kramfors.se/bygga-bo--miljo/gator-och-vagar/gravtillstand.html).

Blanketten skickas till  
Kramfors kommun  
Tekniska avdelningen  
872 80 KRAMFORS

Ledningsägaren, nedan benämnd sökande, som vill lägga ny ledning eller utföra arbete på redan anlagd ledning inom område enligt ovan ska ansöka om gräv tillstånd **minst tre veckor före arbetets påbörjan**.

Om offentlig plats tas i anspråk typ upplag, byggplatsetablering, gäller ordningslagen. Tillstånd för detta lämnas av Polismyndigheten. Avgift för upplåtelsen debiteras av kommunen enligt fastställd taxa.



## Ansökan

Ansökan om tillstånd görs via kommunens e-tjänst ”Gräv tillstånd - ansökan” eller skriftligt på ansökningsblanketten ”Ansökan om Gräv tillstånd”.

### Ansökan skall innehålla

- Sökande och ansvarig kontaktperson
- Entreprenör och ansvarig arbetsledare
- Beläggningsentreprenör och ansvarig arbetsledare
- Lägesbeskrivning
- Typ av arbete
- Tidpunkt för igångsättande
- Tidpunkt för färdigställande
- Utmärkningsansvarig dagtid samt övrig tid

### Bifogade bilagor

- Situationsplan utvisande område som kommer att tas i anspråk för schaktmassor, bodar, material mm samt vilken del av ytan som kommer att omfattas av ingrepp
- Principsektion utvisande schaktdjup, ledningar etc
- Trafikandordningsplan
- Ansökan om väghållarbeslut vid behov (t ex om en väg behöver stängas för trafik under en viss tid)
- Gällande ansvarsförsäkring medskickas, alternativt sänds den in årsvis

Kommunen kommer utifrån detta att ta ställning till möjlighet att ta kommunens mark i anspråk, tidpunkt och övriga villkor.

## SÖKANDES (LEDNINGSÄGARES) ANSVAR

### Övergripande

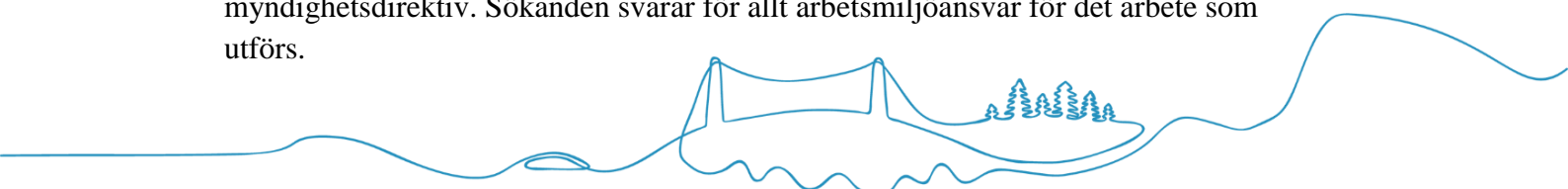
Sökande är den som beställer arbetet, d v s ledningsägaren.

Ledningsägaren är ansvarig för samtliga åtgärder, kostnader och tillstånd.

Sökanden svarar gentemot kommunen för all skada, förlust, men, intrång m m på person och/eller egendom som kan uppkomma till följd av sökandens arbete.

Sökanden svarar för den ersättningsskyldighet som tredje man kan göra gällande gentemot kommunen. Sökanden ska ha för verksamheten gällande ansvarsförsäkring.

Sökanden ska skaffa sig kännedom om och efterleva gällande lagstiftning och myndighetsdirektiv. Sökanden svarar för allt arbetsmiljöansvar för det arbete som utförs.



## **Kontroll och skydd av andra anläggningar m m**

Innan arbetets påbörjande ska berörda ledningsägare kontaktas för utvisande av befintliga kablar och ledningar. Om andra ledningar lokaliseras ska sökanden samråda med ledningsägaren om hur ledningarna ska förläggas (speciellt VA-ledningar p g a deras djup och behov av tillkomst vid läckor).

För skydd av mätpunkter och gränsmarkeringar ska kontakt tas med kommun.

Sökanden svarar för samtliga kostnader inklusive kostnader för arkeologiska undersökningar/utgrävningar som kan uppstå p g a sökandens arbete och/eller etablering på platsen, till följd av befintliga förutsättningar.

Om sökande skadar en annans kabel/ledning/rör vid grävning ska ledningsägaren kontaktas omedelbart och informeras om skadan.

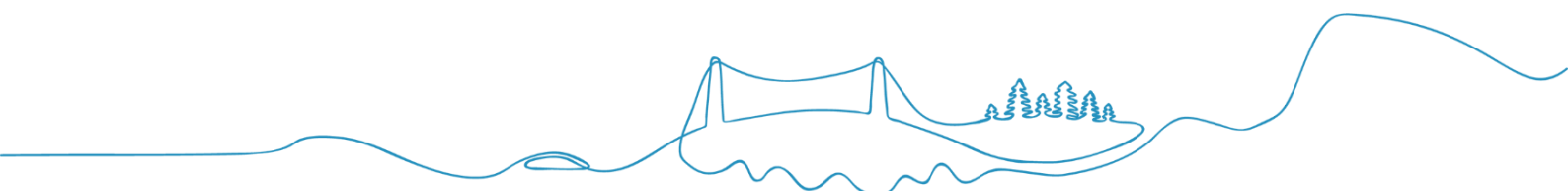
## **Utmärkningsansvar**

Sökande eller ansvarig arbetsledare ska ha dokumenterad utbildning i Trafikverkets arbete på väg och påbyggnadskurs för utmärkningsansvariga samt god kunskap i upprättande av trafikanordningsplan. Han ansvarar för att upprätta samt att upprättad och godkänd trafikanordningsplans intentioner följs. Avvikelser och förändringar ska godkännas av Tekniska avdelningen.

Ansvarig arbetsledare ska dels tillse att all personal har erforderlig utbildning, dels att det på arbetsplatsen finns en person med ansvar för vägarbetsutmärkningen (utmärkningsansvarig). Samtliga som arbetar på vägen ska ha utbildning i Trafikverkets ”arbete på väg”.

### **Den utmärkningsansvarige ska**

- Ansvara för att trafikanordningarna sätts upp på ett riktigt sätt och hålls i gott skick dygnet runt.
- Anpassa utmärkningen till vid varje tillfälle gällande förhållande.
- Se till att utmärkningen har avsedd funktion även vid nedsatt sikt som i mörker, dis, dimma och nederbörd liksom utanför ordinarie arbetstid.
- Vid behov förstärka eller rätta till brister i utmärkningen.
- Aktivt verka för fortlöpande förbättringar av utmärkningen.
- Regelbundet kontrollera och underhålla trafik- och avstängningsanordningar, kontrollerna ska dokumenteras.
- Allmänt utföra utmärkning enligt gällande lagar, föreskrifter och regler.
- Kunna nås alla tider på dygnet.



## **Renhållnings- och vinterväghållningsansvar**

Sökanden svarar för den renhållning och vinterväghållning som krävs inom och i direkt anslutning till upplåtet område.

Sökanden svarar för att angränsande gator hålls fria från lera etc från arbetsfordon som lämnar arbetsområdet.

I samband med att upplåtelse upphör ska sökanden ombesörja att upplåtet området avstädas.

Området ska hållas i god ordning. Vatten som innehåller lera, betong eller liknade som kan orsaka stopp får inte rinna ner i brunnar, därför ska området sopas vid behov.

Elskåp och andra känsliga anordningar intill gator och gc-vägar måste tydligt utmärkas föra att inte skadas vid snöröjning.

## **Hänsyn till omgivning och miljö**

Miljölagstiftning ska följas.

Avfall och restprodukter ska tas omhand på ett riktigt sätt och källsorteras.

Buller, damm, utsläpp och markskakningar som kan störa omgivningen eller påverka miljön ska undvikas eller minimeras.

## **Informationsskyldighet**

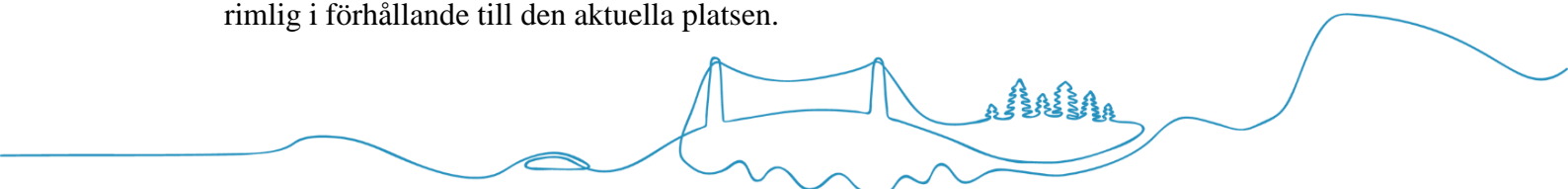
Vid större arbeten som stänger av eller kraftigt försvårar framkomligheten, ska allmänheten informeras via annons och eller lokalt utskick. Detta ska utföras och bekostas av sökanden. Vid arbete som begränsar tillgänglighet till kommersiella lokaler ska berörd fastighetsägare och näringsidkare informeras av sökanden.

Information på plats ska alltid finnas vid alla slags grävningar. Detta gäller även vid akuta grävningar. Minst en informationsskylt ska finnas vid arbetsplatsen.

### **Informationsskylten ska innehålla uppgifter om;**

- Arbetets art
- Ansvarig ledningsägare
- Entreprenör
- När arbetet ska vara klart
- Telefonnummer dit allmänheten kan vända sig med frågor om arbetsplatsen.

Behov av flera skyltar kan finnas vid utsträckt arbetsområde. Information ska finnas på plats tills återställningen är utförd och därefter avlägsnas. Skylt inom arbetsområde ska utformas och placeras så att den ej skymmer trafik, samt i förekommande fall håller höjderna 2,5 m över gångbana samt 4,7 m över körbana. Skyltens storlek ska vara rimlig i förhållande till den aktuella platsen.



## Inmätning

Nedlagda ledningar och kablar ska inmätas och dokumenteras i plan och profil. Inmätning görs i öppen schakt. Inmätning ska omfatta alla ledningar, kablar, ventiler, stolpar, kabelskåp, kabelbrunnar, ventilkammare och övriga detaljer.

## Kvalitetssäkring

**Sökanden ska ha ett system för egenkontroll**, som innebär att ett systemiserat dokumenterat egenkontrollarbete utförs vid schakt och återställning på kommunens mark. Egenkontroll ska syfta till att säkerställa administrativa rutiner, utförande, miljökrav och teknisk kvalitet. Kommunen har rätt att på begäran ta del av system för kvalitetssäkring och dokumenterad genomförd egenkontroll.

Redovisningen av egenkontrollarbetet ska innehålla materialprov av krossmaterial, matjord och arbetsrecept på massabeläggnings samt dokumenterad packningsinsats. Kommunen utför stickprovskontroll. Sådan kontroll innebär inte inskränkning i sökandens ansvar. Vid fel, som äventyrar anläggningens eller personers säkerhet, kan kommunen stoppa arbetet och utföra erforderliga kompletteringar på sökandens bekostnad.

## Besiktning / Garanti

**Sökanden har ett garantiansvar i fem år på utförda arbeten.**

Fel som uppstår i återställd yta eller till följd av återställning inom fem år efter det att återställningsarbetet slutförts och godkänts av kommunen vid slutbesiktning, ska åtgärdas av sökanden på sökandens bekostnad. Eventuella förändringar av anläggningen ska redovisas på relationsritning.

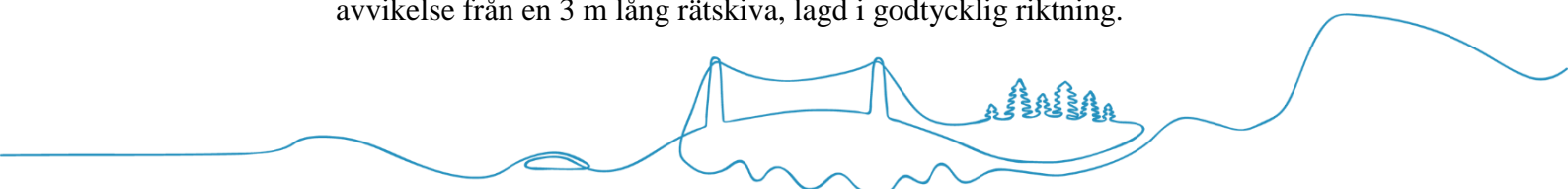
Sökande kallar till slutbesiktning.

Det åvilar sökanden att under garantitiden själv kontrollera och skyndsamt åtgärda uppkomna fel.

Sökande kallar till garantibesiktning senast fyra veckor innan garantitiden utgår.

### Vid slutbesiktning av arbetet

- Får nivåskillnad eller öppna skarvar ej finnas mot befintlig beläggning.
- Får det ej förekomma sprickbildningar orsakade av tryck från schakt och arbetsmaskiner strax utanför nylagd asfalt.
- Ska beläggningen vara homogen och ytan ska ha tät struktur utan antydan av separationer.
- Ska slitlager vara utfört med 4 mm jämnhetstolerans på bitumenbundet underlag och 6 mm på obundet underlag. Tolerans mäts som största tillåtna avvikelser från en 3 m lång rätskiva, lagd i godtycklig riktning.





- Skador på befintlig vegetation i anslutning till arbetsområdet får ej förekomma. Stamskador, brutna grenar etc.
- Sättningar i grönytor eller grusytor får ej förekomma.
- I klippta grönytor får ej hårda föremål förekomma som kan försvåra gräsklippning eller orsaka skada på maskiner. Stenar, trädrötter etc.
- Får ej markpackning efter tunga maskiner eller upprepad transport förekomma på grönytor i anslutning till arbetsområdet.
- Ska grönytor vara städade.
- Ska gräsytor vara besådda.
- Ska planteringsytor vara återställda.
- Ska nyplanterade träd vara uppbundna på ett korrekt sätt.
- Ska nyplanterade träd vara planterade på ett korrekt djup.

