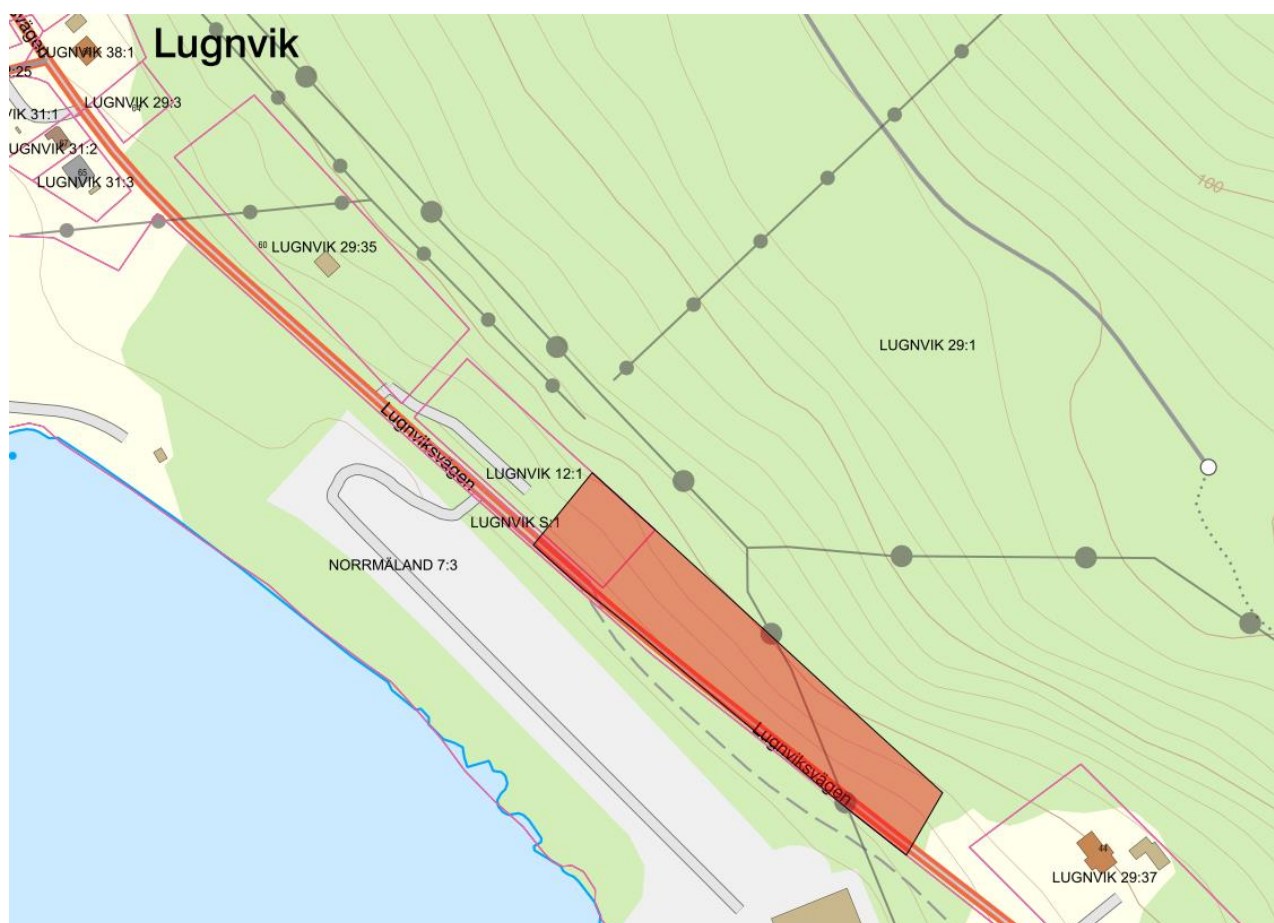


Upphävande av Detaljplan Bbj6

Lugnvik

Kramfors Kommun



Reviderad 6 maj 2025

Upprättad 23 januari 2025

DOKUMENTINFORMATION

| | |
|------------------------------|---|
| Dokumentbeteckning | Planbeskrivning |
| Handlingstyp | Laga krafthandling |
| Förfarande | Begränsat förfarande |
| Datum | [06/05/2025] |
| Diarienummer | [MOB 2025-43] |
| Handlingen publiceras | Kramfors kommuns hemsida |
| Ansvar | Miljö- och byggavdelningen, Kramfors kommun |

TILL UPPHÄVANDET AV DETALJPLAN HÖR:

Planhandlingar

- Plankarta
- Planbeskrivning

Planeringsunderlag

- Undersökning om betydande miljöpåverkan (2025-01-14)
- Fastighetsföreteckning (2025-01-20) [redovisas inte på hemsidan]

DETALJPLANEPROCESSEN

OM DETALJPLANER

En detaljplan reglerar hur mark och vatten får användas och hur bebyggelse och byggnadsverk får se ut. Detaljplanen reglerar rättigheter och skyldigheter. Plankartan är bindande vid prövning av exempelvis bygglov. Planbeskrivningen beskriver detaljplanens syfte och hur plankartan ska tolkas.

Under arbetet med detaljplanen tar kommunen ställning till hur marken får användas, utifrån en avvägning av allmänna och enskilda intressen. En detaljplan handläggs med begränsat förfarande, standardförfarande eller utökat förfarande. Denna detaljplan handläggs med ett begränsat förfarande, processen beskrivs nedan.

Planprocessen vid ett begränsat förfarande är:



Samråd

Samråd av upphävandet av detaljplanen sker med länsstyrelsen, lantmäterimyndigheten, kända sakägare och andra berörda. Syftet med samrådet är att samla in information och synpunkter, förankra upphävandet och få fram ett så bra beslutsunderlag som möjligt. Om hela samrådskretsen godkänner upphävandet kan granskningen uteslutas och planen kan gå direkt till antagande. De skriftliga synpunkter som inkommit under samrådstiden redovisas och bemöts då i en samrådsredogörelse där det även framgår att samtliga inom samrådskretsen godkänt förslaget. Detta innebär att det efter samrådet inte återstår fler tillfällen att lämna synpunkter på. Om upphävandet inte godkänns av samtliga inom samrådskretsen kan planen inte gå direkt till antagande utan måste då övergå till att handläggas med ett annat förfarande.

Antagande

Upphävandet av detaljplanen antas genom ett politiskt beslut av byggnadsnämnden.

Laga kraft

Om upphävandet av detaljplanen inte överklagas får beslutet att upphäva detaljplanen laga kraft, vilket innebär att detaljplanen får rättsverkan.

INNEHÅLLSFÖRTECKNING

| | |
|--|----|
| DOKUMENTINFORMATION | 2 |
| DETALJPLANEPROCESSEN | 3 |
| BESKRIVNING AV DETALJPLANEN..... | 5 |
| 1 MOTIV TILL DETALJPLANENS UPPHÄVANDE | 8 |
| 2 TIDIGARE STÄLLNINGSTAGANDEN | 8 |
| 3 FÖRUTSÄTTNINGAR, FÖRÄNDRINGAR OCH KONSEKVENSER | 12 |
| 4 GENOMFÖRANDEFRÅGOR..... | 15 |
| 5 MEDVERKANDE I PLANARBETET | 17 |
| 6 KÄLLOR..... | 17 |

BESKRIVNING AV DETALJPLANEN

Under detta avsnitt beskrivs detaljplanen mer översiktligt. Mer ingående information finns under *“Förutsättningar, förändringar och konsekvenser”* under berörd rubrik.

BAKGRUND

Kramfors kommun har ett antal äldre detaljplaner som inte längre är aktuella. En av dessa planer är *Förslag till ändring av byggnadsplanen för del av Lugnvik 29:1 i Bjärträ socken, Västernorrlands Län*, detaljplanekod Bbj6. Användningsbestämmelsen som detaljplanen reglerar i nuläget är industri.

PLANENS SYFTE

Syftet med upphävandet av detaljplan Bbj6 är att skapa bättre förutsättningar för de berörda fastigheterna.

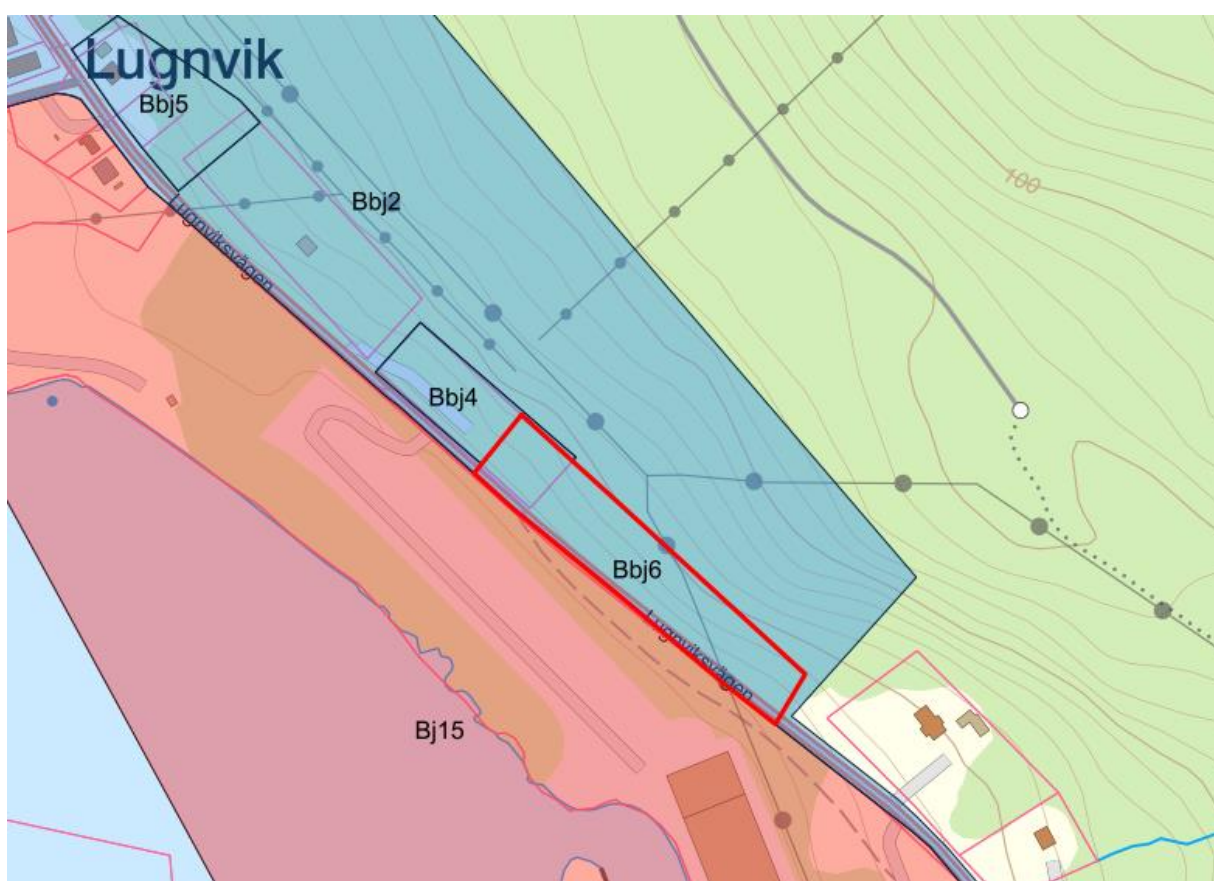
PLANDATA

Planområdet är placerat i utkanten av Lugnvik. Området har en area på cirka 11 700 m² och berör tre fastigheter. Genom planområdets sydöstra del löper kraftledningar som sträcker sig sydöst och nordöst. Planområdet består idag främst av skog.

- Del av Lugnvik 29:1 som innefattar skog.
- Del av Lugnvik 12:1 som innefattar skog.
- Del av Lugnvik S:1 som innefattar väg.



Karta 1: Överblicksbild för var planområdet, röd prick, ligger i relation till kommunens utbredning.



Karta 2: Rött område redovisar den ungefärliga planområdesgränsen.

PLANENS HUVUDDRAG

Kramfors kommun har ett stort antal detaljplaner utifrån befolkningens och tätorternas storlek. På flera platser där gällande planer är anpassade efter äldre ideal och förutsättningar har det under de senaste decennierna tillkommit många frimärksplaner för att möjliggöra byggande på befintliga fastigheter. På vissa platser i kommunen kan det även finnas ett större behov att upphäva planer i stället för att ta fram nya.

Allmän platsmark

Planen reglerar allmän platsmark med vägmark och park eller plantering.

Kvartersmark

Planen reglerar industri, i detaljplanen betecknas industri med [i].

Egenskapsbestämmelser

Planen reglerar prickmark, område som ej får bebyggas.

Vattenområde

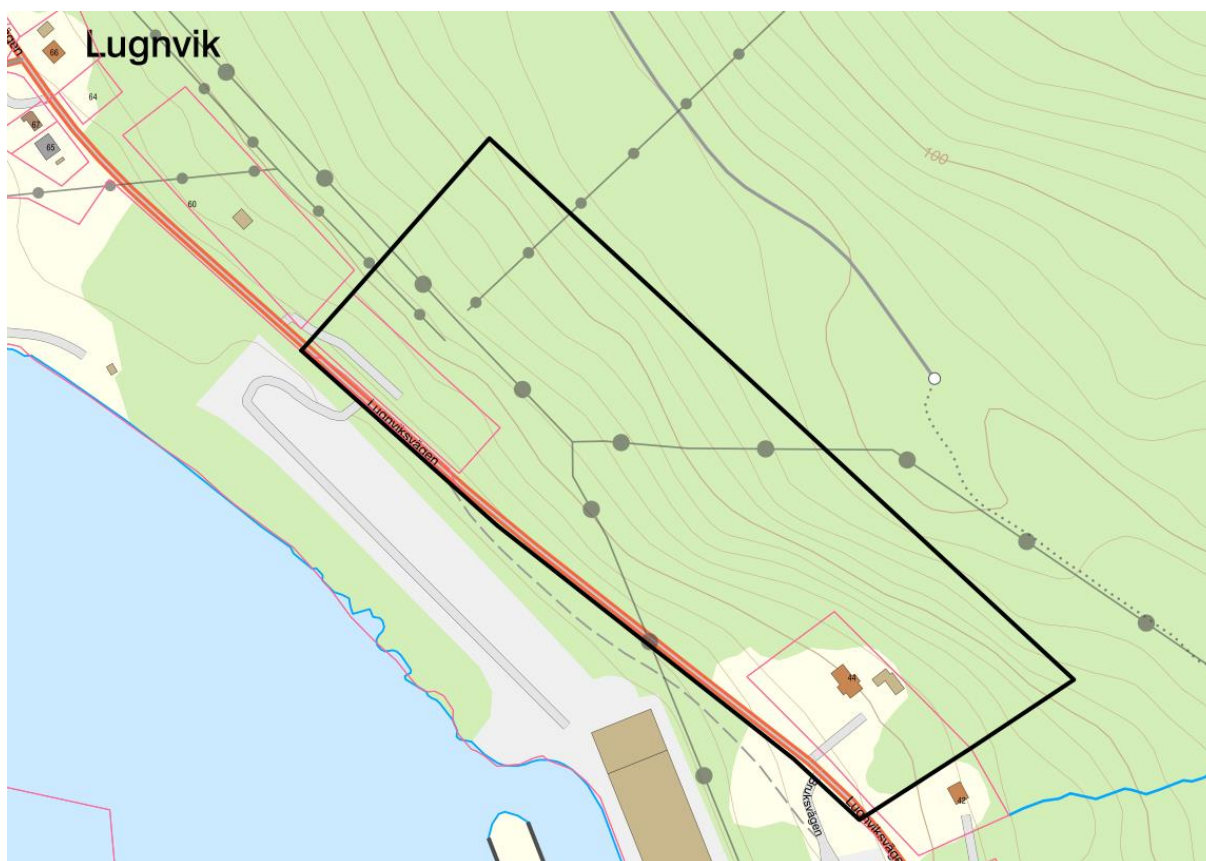
Planen berörs inte av något vattenområde.

UPPLYSNINGAR

Eftersom Bbj6 var en ändring av den äldre detaljplanen *"Förslag till byggnadsplan för delar av byarna Lungvik och Norrmäland i Bjärträ socken, Västernorrlands län"*, med detaljplanekod Bbj2, för att tillåta en matsalsbarack, kommer upphävandet av Bbj6 endast ta bort ändringen om att *"matsalsbarack fick stå kvar på sin aktuella plats"*. Bestämmelserna för byggnadsplanen Bbj2 kommer att fortsätta att gälla för området efter att upphävandet har fått laga kraft. Inom det aktuella planområdet finns det ingen byggnad som påverkas av upphävandet.

SAMRÅDSKRETS

Upphävandets samrådsrets består av, myndigheter, närliggande fastighetsägare samt andra aktörer som bedöms beröras av upphävandet av detaljplanen. I figuren nedan redovisas upphävandets samrådsrets.



Figur 1: Samrådsrets markeras med svart.

1 MOTIV TILL DETALJPLANENS UPPHÄVANDE

Motivet för upphävandet av detaljplan Bbj6 är att skapa bättre förutsättningar för de berörda fastigheterna vid ansökan om lovpliktiga ärenden.

2 TIDIGARE STÄLLNINGSTAGANDEN

2.1 KOMMUNALA STÄLLNINGSTAGANDEN OCH DOKUMENT

Nedan presenteras de kommunala ställningstaganden och dokument som upphävandet berörs av.

2.1.1 Vision 2031

Visionen lyder: *Tillsammans har vi mod att skapa livskraft – i hela vår kommun.*

Vision 2031 är kommunens övergripande måldokument för hur det ska vara att leva, arbeta och besöka Kramfors kommun.

Upphävandet bedöms ha stöd i måldokumentet.

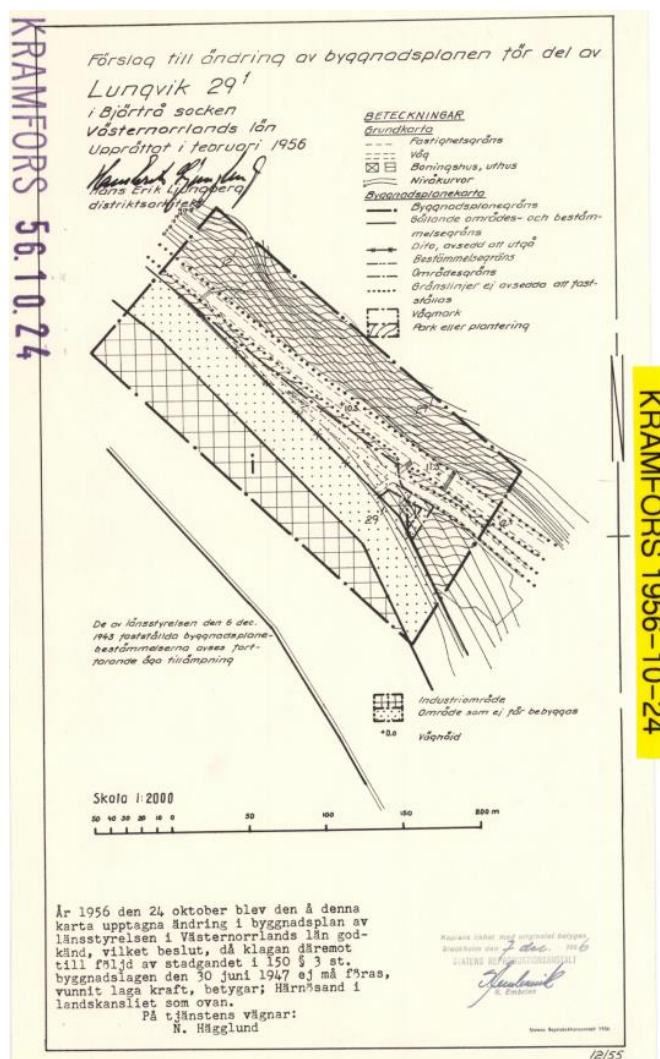
2.1.2 Översiktsplan

Översiktsplanen, antagen 2013, anger generella ställningstaganden för hur Kramfors kommun ska utvecklas till en trygg och trivsamt plats centralt i en attraktiv och expansiv arbetsmarknadsregion i Mellannorrland. Lugnvik har pekats ut som ett samhällsområde. Ny bebyggelse och övriga åtgärder inom dessa områden ska inte hindra planmässig utveckling eller skada befintliga natur- och kulturvärden. Översiktsplanen beskriver också viljan att skapa goda förutsättningar för utveckling på landsbygden.

Upphävandet av detaljplan Bbj6 bedöms vara förenligt med översiktsplanen.

2.1.3 Detaljplaner

Upphävandet av detaljplan omfattar gällande byggnadsplan Bbj6, antagen den 24 oktober 1956. Detaljplanens genomförandetid har löpt ut men gäller som detaljplan tills den upphävs, ändras eller ersätts med en ny enligt plan- och bygglagen.



Utdrag ur gällande detaljplan Bbj6.

2.1.4 Fastighetsförteckning

Fastighetsförteckning Bbj6 daterad 2025-01-20. Detta dokument är lagrad i kommunledningsförvaltningen diariesystem.

2.1.5 Kramfors kulturmiljöplan (2023)

Den gällande kulturmiljöplanen för Kramfors kommun antogs den 11 december 2023. Sydöst om planområdet finns ett utpekat kulturmiljöområde, Lugnvik – sågverksmiljö. Upphävandet av detaljplanen bedöms inte påverka närliggande kulturmiljö.

2.1.6 Program för ekologisk hållbarhet 2025–2027 (2025)

Kommunfullmäktige i Kramfors kommun antog 24 februari 2025 ett program för ekologisk hållbarhet. Programmet syftar till att samordna och vägleda kommunens arbete i frågor rörande hur ett ekologiskt hållbart samhälle formas. Programmet har fem fokusområden; Klimatneutrala Kramfors, Hållbar landsbygdskommun, Giffri vardag & livsmiljö, Hållbar konsumtion & produktion samt Bildning & lokalt ledarskap för hållbarhet. Programmet ska bidra till att förtydliga kommunens ekologiska hållbarhetsarbete med målet att bidra till att uppnå internationella, nationella och regionala miljömål.

Medvetenheten kring klimatproblemen bland människor växer och kraven på förändring ökar. Att bygga ett hållbart samhälle som är fossilfritt och resurseffektivt är en stor utmaning som världen ställs inför – och Kramfors har antagit denna utmaning!

Planförslaget bedöms förenligt med program för ekologisk hållbarhet.

2.2 RIKSINTRESSEN

Nedan beskrivs detaljplanens förenlighet med kapitlen i miljöbalken (MB). Kapitel tre och fyra innefattar riksintressen. Ett riksintresse är ett geografiskt område som är av nationell betydelse. Planområdet berörs inte direkt av något riksintresse. Det finns däremot två riksintressen i Lugnviksfjärden och dess kustlinje, det är riksintresse för naturvård och yrkesfiske. Riksintressena ligger cirka 110 meter sydväst från planområdet.

2.2.1 Riksintresse för naturvård

Riksintresset gäller för Lugnviksfjärden och dess kustlinje. Upphävandet av detaljplan Bbj6 bedöms inte medföra någon påverkan på riksintresset för naturvård.

2.2.2 Riksintresse för yrkesfiske

Riksintresset gäller på samma område som riksintresse för naturvård. Upphävandet av detaljplan Bbj6 bedöms inte medföra någon påverkan på riksintresset för yrkesfiske.

2.3 OMRÅDE MED INTERNATIONELL STATUS

Höga Kusten fick världsarvsstatus år 2000. Världsarvet utvidgades år 2006 med Kvarkens skärgård i Finland. Delar av Höga kusten omfattas även av Baltic Sea Protected Areas, detta för att skydda det marina livet. Detaljplanen Bbj6 ligger cirka 2 km från gränsen till området för Höga kustens världsarv och Baltic Sea Protected Areas. De skyddade områdena bedöms inte påverkas negativt av upphävandet av planen.

2.4 MILJÖ

2.4.1 Miljömål

Upphävandet av detaljplanen bedöms inte påverka något av miljömålen på ett betydande negativt sätt.

2.4.2 Ekologisk hållbarhet

Kramfors har utifrån de nationella miljömålen men även globala miljömål för hållbar utveckling, Agenda 2030, tagit fram *Program för ekologisk hållbarhet*. Program för ekologisk hållbarhet bidrar till att förtydliga kommunens ekologiska hållbarhetsarbete med målet att bidra till att uppnå internationella, nationella och regionala miljömål.

Programmet innefattar 25 strategiställningstaganden kopplat till fem rubriker, berörd rubrik presenteras nedan.

Hållbar landsbygdskommun

Kramfors kommun ska vara en hållbar landsbygdskommun och besöksdestination med en lokal utveckling bortom urban norm och tillgängliggöra outnyttjade fastigheter samt med bevarande naturmiljöer och biologisk mångfald.

Konsekvens

Upphävandet av detaljplan Bbj6 bedöms medföra bättre förutsättningar för de berörda fastigheterna.

2.5 MILJÖKVALITETSNORMER

Miljö kvalitetsnormer (MKN) är ett juridiskt bindande styrmedel, vars syfte är att komma till rätta med miljöpåverkan från mer diffusa utsläppskällor såsom trafik och jordbruk. En MKN kan anges som en halt eller ett värde, men kan även beskrivas i ord. Normen ska avspegla den lägst godtagbara miljö kvaliteten eller det önskade miljötillståndet, man tar vanligtvis sikte på hur mänsklig verksamhet ska utformas. Ett genomförande av en detaljplan får inte medföra att en norm överträds. MKN kan ses som styrmedel för att på sikt nå miljö kvalitetsmålen. Det finns idag miljö kvalitetsnormer för utomhusluft (SFS 2010:277), olika parametrar i vattenförekomster (SFS 2004:660), olika parametrar i havsmiljön (SFS 2010:1341), olika kemiska föreningar i fisk- och musselvatten (SFS 2001:554) samt omgivningsbuller (SFS 2004:675).

Det finns idag inga indikationer på att gällande miljö kvalitetsnormer överskrids eller riskerar att överskridas inom områden som kan komma att beröras eller påverkas av upphävandet av detaljplanen.

2.6 STRANDSKYDD

Syftet med strandskyddet är att långsiktigt säkra allmänhetens tillträde till stränder och hav samt att bevara goda livsvillkor för djur- och växtlivet på land och i vatten

Detaljplanen berörs inte av strandskyddet eftersom närmsta strandkant ligger cirka 103 meter från planområdet.

2.7 ANDRA SÄRSKILDA OMRÅDESSKYDD

Enligt artdatabanken har ett fynd av en vitryggig hackspett, som klassas som akut hotad, gjorts i närheten av planområdet. Fyndet gjordes 2017 cirka 310 meter från planområdet. Upphävandet av detaljplanen bedöms inte påverka den vitryggiga hackspetten.

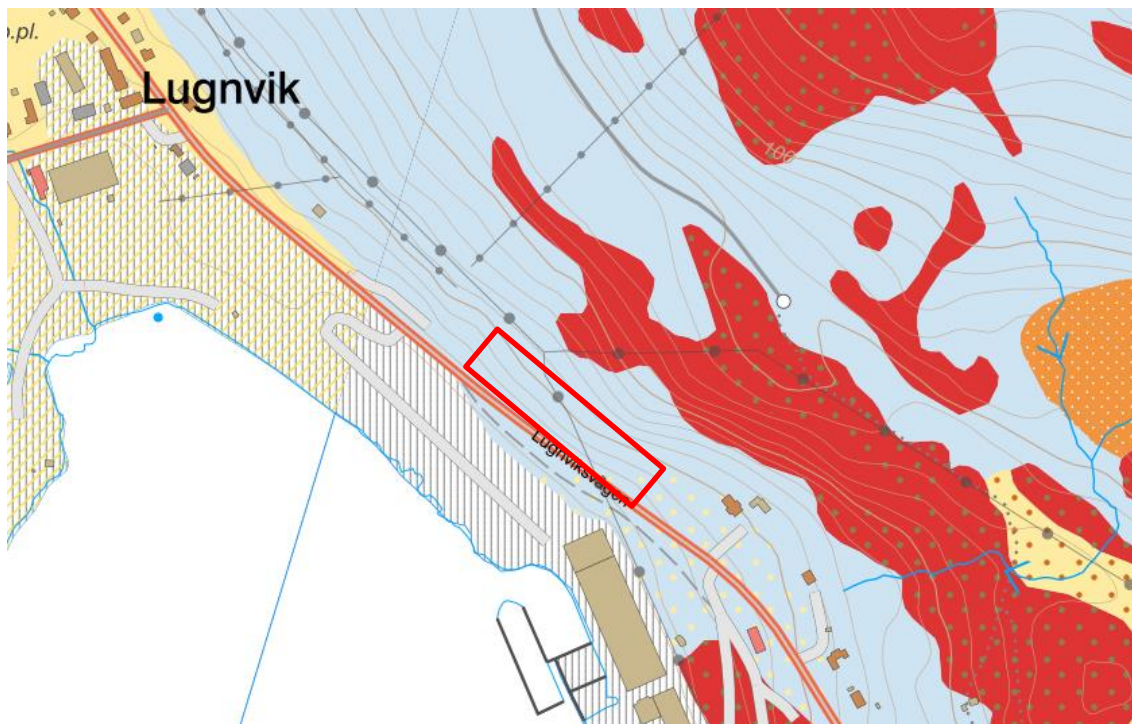
3 FÖRUTSÄTTNINGAR, FÖRÄNDRINGAR OCH KONSEKVENSER

3.1 MARK- OCH VATTENANVÄNDNING

Detaljplanen reglerar idag bestämmelsen industri samt vägmark och park eller plantering. Planområdet består främst av skog. Upphävandet av detaljplanen avser att ge de berörda fastighetsägarna möjlighet att bebygga fastigheterna med något annat än industri. Om någon avser att utföra lovpliktig åtgärd inom det upphävda området behöver kommunen göra en bedömning om åtgärden kräver en ny detaljplan eller om åtgärden prövas med bygglov direkt.

3.2 GEOTEKNISKA FÖRUTSÄTTNINGAR

Enligt SGU:s kartunderlag består marken inom planområdet av jordarten morän. Det uppskattade jorddjupet är mellan 5–10 meter. Upphävandet av detaljplanen bedöms inte medföra några ändringar på jordarterna.



Karta 3: Jordartskarta (SGU:s kartvisare). Ljusblått: Morän, rött: berg, gult: lera-silt, orange: post-glacial sand. Planområdet markeras ungefärligt med röd ruta.

3.3 TOPOGRAFI

Som karta 3 visar är topografin inom planområdet varierande. Planområdesgränsen mot Lugnviksfjärden är planområdets lägsta punkt med cirka 8 m ö.h., nordöst vid planområdets gräns finns området högsta punkt med cirka 26 m ö.h. Höjdkurvorna visar att topografin inom planområdet har en påtaglig lutning. Upphävandet av detaljplanen bedöms inte påverka den befintliga terrängen.

3.4 FÖRORENAD MARK

Det finns en upplysningskyldighet vid upptäckt av föroreningar. Skyldigheten gäller för fastighetsägare, verksamhetsutövare eller exploitörer att meddela upptäckten av föroreningar till tillsynsmyndigheten, i detta fall Miljö- och byggförvaltningen på Kramfors kommun.

Enligt kommunal kartering finns det inga kända föroreningar inom planområdet.

3.5 KULTURMILJÖ

I Kramfors kommuns kulturmiljöplan 2023 finns ett område utpekad i Lugnvik. Sydöst om planområdet vid vägkorsningen Lugnviksvägen-Gålåvägen finns en särskild värdefull kulturmiljö, Lugnvik – sågverksmiljö. Kulturmiljöområdets närmsta gräns är cirka 50 meter från planområdet.



Karta 4: Kulturmiljöområde. Planområdet markeras ungefärligt med rött.

Ett upphävande av detaljplanen bedöms inte påverka kulturmiljötypen. Avväganden kring framtida exploatering av fastigheterna får ske vid bygglovshandläggning. Likaså ska de generella råd och riktlinjer för bevarande, utformning samt utveckling efterföljas. Upphävandet bedöms förenligt med kulturmiljöplanen.

3.5.1 Fornlämningar

Fornlämningar är skyddade av kulturmiljölagen (SFS 1988:950).

Det finns inga dokumenterade fornlämningar inom planområdet. Närmsta fornlämningen är fartyg-/båtlämning vilken hittas i Lugnviksfjärden, cirka 120 meter från det aktuella planområdet

3.6 HÄLSA OCH SÄKERHET

3.6.1 Risk för översvämning och skyfall

Enligt kommunal kartering finns ingen risk för översvämning inom planområdet eller i dess närhet.

3.6.2 Risk för ras och erosion

Enligt kommunal kartering finns det ingen risk för skred inom planområdet. Vid sågverket i hamnen cirka 130 meter från planområdet finns det risk för skred.

Upphävandet bedöms inte påverka risken för skred.

3.6.3 Transportled för farligt gods

Planområdet som ligger i anslutning till Lugnviksvägen är enligt Trafikverket en primär väg för farligt gods.

Upphävandet av detaljplanen bedöms inte påverka gällande transporter för farligt gods.

3.6.4 Elektromagnetiska fält

Kraftledningar och elektriska anläggningar kan ge upphov till elektromagnetisk strålning. Utifrån Strålskyddsmyndighetens bedömning för miljöer där människor varaktigt vistas (bostäder, skolor, förskolor, arbetsplatser m.m.) ska magnetfält inte överstiga 0,2 μT i årsmedelvärde med hänsyn till hälsoeffekter.

Genom planområdets sydöstra del löper kraftledningar som sträcker sig sydöst och nordöst. Upphävandet av detaljplanen bedöms inte påverka den redan existerande elektromagnetiska strålningen. Vid en eventuell framtida byggnation bör kraftledningens magnetiska strålning tas i beaktande.

3.7 TEKNISK FÖRSÖRJNING

3.7.1 Vatten och avlopp

Planområdet ingår i kommunalt verksamhetsområde för vatten och avlopp.

3.8 UNDERSÖKNING AV MILJÖPÅVERKAN

När en detaljplan upprättas, ändras eller upphävs ska kommunen ta ställning till om dess genomförande kan antas medföra en betydande miljöpåverkan, i enlighet med 4 kap. 33 b § plan- och bygglagen. Planförslaget ska genomgå en undersökning enligt 6 kap. miljöbalken och miljöbedömningsförordningen (SFS 2017:966), där omständigheter som talar för eller emot en betydande miljöpåverkan ska identifieras. Om undersökningen resulterar i att en betydande miljöpåverkan kan antas ska planförslaget utredas i en miljökonsekvensbeskrivning (MKB).

Upphävandet av detaljplanen har i en undersökning om behov av strategisk miljöbedömning bedömts vara förenligt med 3, 4 och 5 kap i Miljöbalken. Undersökningen genomfördes 2025-01-14. Upphävandet av detaljplanen och dess påverkan på miljön bedöms inte medföra betydande miljöpåverkan och föranleder därför inte krav på en särskild miljöbedömning för planen. Undersökningen om behov av strategisk miljöbedömning bifogas under samrådet.

Länsstyrelsen har tagit del av beslutet och delar kommunens bedömning att planen inte innebär någon betydande miljöpåverkan.

4 GENOMFÖRANDEFRÅGOR

Nedan redovisas de organisatoriska, fastighetsrättsliga och ekonomiska åtgärder som behövs för att detaljplanen ska kunna upphävas på ett samordnat och ändamålsenligt sätt.

4.1 MARK- OCH UTRYMMESFÖRVÄRV

I tabellen nedan redovisas de fastigheter som planområdet omfattar och dess ägare.

| Fastighet | Fastighetsägare |
|--------------|-----------------|
| Lugnvik 29:1 | Privat |
| Lugnvik 12:1 | Privat |
| Lugnvik S:1 | Privat |

4.2 ORGANISATORISKA FRÅGOR

4.2.1 Tidsplan

Upphävandet av detaljplanen hanteras med ett begränsat förfarande.

Målsättningen är att upphävandet ska antas våren 2025. Upphävandet vinner laga kraft tre veckor efter beslut om antagandet anslagits på kommunens anslagstavla. Såvida beslutet om att anta upphävandet av detaljplanen inte överklagas.

4.3 FASTIGHETSRETTSLIGA FRÅGOR

Upphävandet föreslår ingen ny bebyggelse eller andra åtgärder. Om ny lovpliktig bebyggelse planeras uppföras eller andra åtgärder vidtas ska kommunen trots upphävandet bedöma om en ny detaljplan eller endast bygglovsprövning krävs.

Inga tvingade fastighetsrättsliga åtgärder eller konsekvenser följer av upphävandet.

4.3.1 Rättigheter

4.3.1.1 Ledningsrätter

Ledningsrätt är en servitutsliknande rättighet att använda någon annans mark för ledningsändamål. Ledningsrätt kan upplåtas för ledningar för allmänna ändamål såsom vatten och avlopp, data och telekommunikationsledningar. Ledningsrätt kan endast inrättas av lantmäterimyndigheten.

Det finns en ledningsrätt (2282–06/55.1) som går genom planområdet. Ledningsrätten kommer att bestå och inte påverkas av upphävandet av detaljplanen.

4.4 EKONOMISKA FRÅGOR

Kramfors kommun bekostar upphävandet av detaljplanen. För kommande bygglov inom planområdet kommer bygglovsavgift att tas ut i enlighet med taxa vid ansökan i samband med bygglov/bygganmälan.

5 MEDVERKANDE I PLANARBETET

Handlingarna kring upphävandet av detaljplan Bbj6 har tagits fram av Miljö- och byggavdelningen genom planhandläggare Elise Estunger.

6 KÄLLOR

Ortofoto: Kramfors Kommun, om inte annat anges.

Kartor: Kramfors Kommun, om inte annat anges.

Miljö- och byggavdelningen

Kramfors 2025-05-06

